

Krajská botanická zahrada Karlovarského kraje



Stav hlavní sbírkové části v dubnu 2007



Stav hlavní sbírkové části v květnu 2018

Zpracoval: Ing. Martin Lípá v Ostrově 7.1. 2020

Ekologické centrum Meluzína - Regionální centrum Asociace Brontosaura

Brigádnická 710/2, 363 01 Ostrov IČ: 49752065

DIČ: CZ 49752065

GSM: +420777086620

e-mail: ec.meluzina@volny.cz

www.meluzina.info/

Obsah

KRAJSKÁ BOTANICKÁ ZAHRADA - HESLOVITÝ SOUHRN	4
Co to má být	4
Pro koho a jak bude pracovat	4
Proč je potřeba zejména v Karlovarském kraji	4
HISTORIE	5
POPIS ZAHRADY A NÁVAZNÝCH POZEMKŮ	5
Část zahrady a její jednotlivé sbírky	6
Vybavení pro další činnosti	6
Současný stav botanické zahrady a návazných pozemků	8
VYUŽITÍ ZAHRADY A NÁVAZNÝCH POZEMKŮ PRO KRAJSKOU BOTANICKOU ZAHRADU	9
Pravidelná činnost pro širokou veřejnost	9
Periodická činnost pro širokou veřejnost	9
Komunitní zahrada	10
Odborné činnosti a podpora dobré podnikatelské praxe	10
Vzdělávací činnosti pro školy	10
PROBLÉMY ZÁMĚRU	11
Zajištění uvedených činností v krátkodobém horizontu 1 roku:	11
Zajištění uvedených činností ve střednědobém horizontu cca 5-7 let:	11
DALŠÍ BUDOVY A POZEMKY V LOKALITĚ DALOVICE A JEJICH MOŽNÉ VYUŽITÍ	12
Starý zámek a přilehlá sportoviště	12
Třístranný dvůr	13
Pozemky	13
SOCIÁLNÍ KONTEXT ZÁMĚRU	14
Přehled financování péče o Botanickou zahradu v minulosti	15

FOTODOKUMENTACE STAVU - BOTANICKÁ ZAHRADA A SOUVISEJÍCÍ POZEMKY	16
Současné využití zahrady pro veřejnost	16
Semináře pro širokou a odbornou veřejnost	17
Využití zahrady pro praktickou výuku středoškoláků	18
Vybavení zahrady pro terénní výuku	19
Hlavní sbírkové části botanické zahrady	20
Ostrov biodiversity v urbanizovaném území	23
FOTODOKUMENTACE - DOPROVODNÝ INFORMAČNÍ SYSTÉM	24
Instalace v zahradě	24
Internetová výběrová databáze	25
FOTODOKUMENTACE STAVU NÁVAZNÝCH POZEMKŮ	28
Registrovaný významný krajinný prvek Dalovické tůně	28
Genofondová plocha ovocných odrůd Karlovarského kraje	29
Druhově pestrá louka	31
PŘEHLEDNÁ SITUACE UVNITŘ BOTANICKÉ ZAHRADY.	33
PŘEHLEDNÁ SITUACE OKOLÍ BOTANICKÉ ZAHRADY.	34
HODNOCENÍ ZAHRADY INSPEKČNÍ NÁVŠTĚVOU UNIE BOTANICKÝCH ZAHRAD ČESKÉ REPUBLIKY	35
SEZNAM ZÁMĚRŮ PRO BUDOVY SZEŠ DALOVICE - SPOLEK DIZAJNPARK	37
Seznam zapojených subjektů v platformě Dizajnpark:	37
Koncept:	37
Záměry jednotlivých partnerů:	37
SEZNAM ZÁMĚRŮ PRO BUDOVY SZEŠ DALOVICE - DALŠÍ SPOLKY A JINÉ ORGANIZACE	39
Nikola Florianová	39
Spolek Zamenis	39
SUPŠKV	39
SEZNAM ZÁMĚRŮ PRO BUDOVY SZEŠ DALOVICE - DALŠÍ SPOLKY A JINÉ ORGANIZACE	40
Spolek pro dokumentaci a obnovu památek Karlovarska	40
Bečovská botanická zahrada	40
Integrovaná střední škola Cheb	40
Farma Kozodoj, ekocentrum pro Karlovarský kraj	40

Krajská botanická zahrada - heslovitý souhrn

Co to má být

- technologické centrum
- místo praktické výuky
- živé muzeum v přírodě
- pracoviště, které veřejnost může sledovat v přímém přenosu odbornou práci
- příjemné místo k pobytu a rekreaci

Pro koho a jak bude pracovat

- pro všechny, kteří musí nebo chtějí řešit otázky životního prostředí
- pro starosty, místostarosty, zaměstnance samospráv
 - workshopy, semináře, vzorové instalace
 - individuální poradenství
 - vysvětlit co si pohlídat při veřejných zakázkách
- pro zemědělce, lesníky, zahradníky
 - praktický výcvik, výstavy, předváděcí akce
 - demonstrační plochy
- pro zahrádkáře a myslivce
 - napovědět kdy co a jak vysadit
 - vyzkoušet si jak to pěstovat a ochránit
 - místo kde si praktici mohou vyměnit zkušenosti
- pro žáky a učitele
 - přírodní učebnice Karlovarského kraje
- pro seniory
 - odpovídat na otázky, na které zatím nebyl čas
- pro úřad Karlovarského kraje
 - zázemí pro hodnocení projektů do grantových schémat

Proč je potřeba zejména v Karlovarském kraji

- protože musíme zastavit odliv mladých lidí z regionu
 - vytvořit pracoviště pro praxe VŠ a SŠ i z ostatních regionů
 - nabídnout prostor k realizaci a vzdělání
- protože je třeba zlepšit hospodaření s finančními prostředky
 - upozorňovat na klíčové parametry při dozorování realizací
 - vzdělávat pro péči o výsledky projektů
 - propagovat účinná řešení pro aktuální problémy
- protože musíme účinně podat ruku obyvatelům Karlovarského kraje
 - místo pro celoživotní dobrovolné vzdělávání (brigády teenagerů, semináře pro dospělé a seniory)
 - pozitivními příklady zlepšovat péči o krajinu a životní prostředí
- protože v Karlovarském kraji nic takového není
 - srovnatelně veliký Liberecký kraj: zoologická zahrada, botanická zahrada, pobytové středisko ekologické výchovy
 - čtvrtinový kraj Saský Erzgebirgskreis má pobytové středisko ekologické výchovy
 - Ústecký kraj – 3 zoologické zahrady a několik botanických zahrad
 - Plzeňský kraj – velká zoologická a botanická zahrada
- protože je třeba vytvářet důvody proč jet zrovna do Karlovarského kraje

Historie

Botanická zahrada byla založena v roce 1966 při Střední zemědělsko-technické škole v Dalovicích (dále jen SZeŠ Dalovice). Byla zřízena především pro výukové účely zemědělské školy. Zakladatelem zahrady je Mgr. Eduard Kutscher, který na škole působil jako vychovatel a jehož koníčkem byla práce na zahradě. Celou zahradu navrhl a stal se i prvním zdejším zahradníkem. Pracoval zde do roku 1995. Hlavní sbírkovou část zahrady zpočátku tvořily, byliny středomořské květeny a rozsáhlá sbírka travin, kterou později botanická zahrada proslula i ve světě. V zahradě bylo ale také rozárium se třemi desítkami kultivarů, alpinetum, jezírko s okrasnými vodními druhy a sbírka dendrologická.

Od roku 1994 spolupracuje se SZeŠ Dalovice na vedení zahrady nevládní nezisková organizace Ekologické centrum Meluzína - Regionální centrum Asociace Brontosaura (dále jen EC Meluzína). Mimo technické údržby zahrady, vytváří také její odborný program a zajišťuje využívání k ekologické výchově pod širým nebem. Do roku 2001 zde EC Meluzína vedlo středisko ekologické výchovy s vlastní knihovnou a poradenskou činností pro veřejnost. Za celou dobu spolupráce se zahrada a přilehlé pozemky staly místem realizace desítek studentských projektů, samostatných prací i odborných seminářů.

Popis zahrady a návazných pozemků

Vlastní zahrada má rozlohu cca 1 ha a je registrovaným významným krajinným prvkem ve správním obvodu obce s rozšířenou působností Karlovy Vary.

Pozemky se nachází v nadmořské výšce 400 m, průměrná roční teplota je 7°C a průměrný roční úhrn srážek činí 550–600 mm. Částečně se nachází na antropogenních půdách a větší část zahrady je rozložena na pseudoglejích pelických až kambizemích oglejených na těžších sedimentech limnického terciéru. Půdy jsou středně těžké až těžké, pouze ojediněle středně skeletovité, málo vodopropustné se sklonem k periodickému zamokření. Zahrada je zajímavě členitá výškovým rozdílem cca 10 m mezi nejvyšším a nejnižším bodem zahrady. Mikroklimaticky je část zahrady v mrazové kotlině. Zahrada má vlastní zdroj užitkové vody dostatečně vydatný pro potřebnou závlahu i údržbu všech jezírek v areálu zahrady.

Na vlastní zahradu navazuje registrovaný významný krajinný prvek Dalovické tůně, rybník o rozloze 0,4 ha, pole a louka vedené od roku 2001 v režimu ekologického zemědělství. Celý tento komplex pozemků o rozloze cca 10 ha, ohraničený tratí, průmyslovým areálem a silnicemi, tvoří širší zázemí zahrady. Veškeré zmíněné pozemky zahrady i navazujícího okolí jsou ve vlastnictví Karlovarského kraje.

Část zahrady a její jednotlivé sbírky

Hlavní sbírkovým tématem zahrady je regionální květena Karlovarského kraje (okresy Karlovy Vary, Sokolov, Cheb). Části krajiny jsou zastoupeny následujícími počty druhů:

- louky a pastviny cca 180 druhů bylin
- lesy cca 25 druhů bylin, 20 druhů stromů a keřů
- mokřadní a vodní druhy cca 55 druhů bylin a 1 druh keře
- druhy orná cca 30 druhů plevelů a cca 50 druhů zemědělských plodin
- invazní a jinak zajímavé neofyty běžné v Karlovarském kraji (20 taxonů)
- kolekci (cca 50 taxonů)
- kolekce zelenin (cca 10 taxonů)

Dendrologická část botanické zahrady zahrnuje volné plochy kolem hlavní sbírkové části a jsou v ní zastoupeny tyto skupiny:

- nepůvodní dřeviny typické pro okrasnou zeleň v obcích (cca 200 taxonů)
- domácí druhy pro území Karlovarského kraje (cca 20 taxonů)
- ovocné druhy (10 druhů a cca 60 odrůd)

Volná místa jsou doplňována především autochtonními druhy tak, aby zde byly postupně zastoupeny všechny hlavní dřeviny ze zájmové oblasti.

Od roku 2018 je zahrada postupně doplňována záhony okrasných letniček a trvalek jako modelových ukázek jejich využití v zahradní tvorbě zejména na veřejných prostranstvích uvnitř obcí.

Vybavení pro další činnosti

Botanická zahrada je doplněna panely a exponáty s ekovýchovnou tematikou zaměřenou na následující témata:

- meteorologie
- systematika rostlin
- morfologie rostlin
- fyziologie rostlin
- hydrobiologie
- systém členovců

V zahradě je instalována automatická meteostanice, která je součástí sítě cca 70 podobných stanic rozmístěných v České a Slovenské republice. Aktuální data jsou dostupná na: <http://a.la-a.la/chart/chart.php?probe=11359318>, kde je také proklik na data z celé sítě. Datové řady pro potřeby ekologické výchovy jsou ke stažení ve formátu .xls na odkazu: <https://www.meluzina.info/dokumenty/>

Zahradou protéká zatrubněná drobná vodoteč, která je vhodná k měření průtoků. Spolu s daty z meteorologické stanice dává možnost k praktickým cvičením z hydrologie. V zahradě jsou dostupné vzorky hornin běžných v Karlovarském kraji, které jsou využitelné pro výuku geologie. EC Meluzína má zároveň k dispozici vybavení pro terénní pedologické praktikum. Jsou zde dva přístřešky s pracovními stoly, ruční nářadí pro práci na zahradě pro praktickou výuku a terénní cvičení.

Pro sbírku karlovarské květeny byla zpracována internetová ekologická výběrová databáze rostlin dostupná na odkazu: <http://www.kvetena.info/>. Tyto stránky, spolu s: <http://www.meluzina.info/ekologicka-vychova/ev-programy-dalovice/> tvoří informační podporu pro botanickou zahradu.

V těsném sousedství zahrady je umístěna genofondová plocha starých odrůd ovocných dřevin čítající aktuálně 90 pozic obsazených odrůdami záchranných sortimentů hrušní, hruškojeřábu, jabloní, třešní, višní. Tyto odrůdy byly předmětem záchranných přenosů z volné krajiny, kde byly ohroženy vymizením. Později byly doplněny zajímavé odrůdy jeřábu, slivoní, broskvoní, rybízů a dřínu. Uvnitř zahrady je také několik plodových odrůd myrobalánu, lísky, oskeruše a kaštanovníku. Sběrka ovocných dřevin byla založena v roce 1995 a je postupně budována až do současnosti. Většina stromů je již plodných a ovoce je pravidelně využíváno k výstavám, fotodokumentaci a další propagaci záchrany regionálního genofondu ovocných dřevin.

Komplex zahrady a okolních pozemků je místem pro odbornou výuku spojených s tvorbou a ochranou krajiny pro další střední a základní školy. Pro dospělou část populace jsou pořádány odborné krátkodobé kurzy a semináře. Areál zahrady i okolních pozemků je celoročně volně přístupný veřejnosti.

V zahradě a v okolním komplexu pozemku je dokladován výskyt a rozmnožování minimálně 5 druhů zvláště chráněných živočichů, z nichž nejcennější je výskyt čolka velkého a rosničky zelené.

V roce 1996 byla zahrada využita k záchrannému přenosu kozince dánského z tehdy poslední známé lokality v Karlovarském kraji. Lokalita byla určena k zastavení a druh byl na území kraje vyhuben. Většina rostlin byla vysazena na náhradní lokality Větrný vrch a U hrušky. Část rostlin byla záložně umístěna do zahrady a je zde dosud pěstována. Zahradu pravidelně navštěvují delegace ze zahraničí, především z německých ochrannářských organizací. Zatím nejvzdálenější návštěvníci byli ze Zabajkalského národního parku a delegace Katalánských ochránářů.

Pro volnočasové aktivity je veřejně přístupné sportovní hřiště s umělým povrchem běžecké dráhy, fotbalového hřiště a jednoduchým vybavením pro cvičení pod širým nebem.

Současný stav botanické zahrady a návazných pozemků

Do konce vegetační sezóny 2017 byl režim zahrady a okolních pozemků stabilizovaný.

Integrovaná střední škola Cheb (dále jen ISS Čeb) a EC Meluzína po vzájemné dohodě udržovaly a rozvíjely celý komplex pozemků.

SZeŠ Dalovice zajišťovala prostřednictvím odloučeného pracoviště zemědělské hospodaření na louce a poli a organizovala výuku na zahradě. Do roku 20 poskytuje 1 technického zaměstnance pro výuku individuálních praxí i údržbu zahrady.

EC Meluzína zajišťovalo 1 sezóního zaměstnance na částečný úvazek na údržbu zahrady, vedlo evidenci sbírek, provádělo fundraising a zajišťovalo další rozvoj. V letním období, kdy neprobíhala praktická výuka, zajišťovalo kompletní údržbu a ve VKP Dalovické tůně též sečení travních ploch, regulaci invazních rostlin (rukevník, bolševník, křídlatka) i výchovné zásahy v porostech dřevin. Komplexně zajišťuje péči o genofondovou plochu odrůd záchranných sortimentů včetně sadbového materiálu a záchranných přenosů.

V rámci činnosti EC Meluzína byla zahrada zapojena do výuky Střední umělecko průmyslové školy v Karlových Varech - studijní obor Ekolog.

Na botanickou zahradu a genofondovou plochu starých odrůd navazovaly terénní průzkumy a mapovací projekty vedené v různých částech Karlovarského kraje za účasti regionálních znalců i odborníků z celé České republiky.

Široká veřejnost ráda navštěvuje areál zahrady a okolí je běžným cílem každodenních vycházek. Často se také informuje na problematiku pěstování různorodých rostlin.

V prosinci roku 2017 došlo k neočekávanému zrušení SZeŠ Dalovice a škola byla převedena pod Integrovanou střední školu Cheb (ISS Čeb). Tím systém, který bezvadně fungoval od roku 1994, ztratil dlouhodobou perspektivu a přešel do nouzového režimu.

ISS nadále financuje provozní náklady zahrady včetně jednoho technického pracovníka.

EC Meluzína financuje brigádní výpomoc v hodinovém objemu dalšího pracovního úvazku.

Rozlehlou zahradu není možno zvládnout v jediném člověku. Dále financuje rozvoj zahrady a nadále vyhledává a umisťuje finanční prostředky na rozvoj vlastní zahrady i návazných pozemků.

EC Meluzína také koordinuje pomoc mnoha dobrovolníků, kteří nepravidelně docházejí na pracovní výpomoc do zahrady.

Díky pochopení ISS Čeb, dobrovolné pomoci desítek občanů Karlovarského kraje a velmi obětavému výkonu členů Asociace Brontosaura se zatím daří zabránit zániku všech sbírek na zahradě a jejím okolí. Zahrada i okolní pozemky jsou v kvalitním stavu a pro dále uvedené využití jsou téměř okamžitě použitelné.

Využití zahrady a návazných pozemků pro krajskou botanickou zahradu

EC Meluzína nadále považuje botanickou zahradu i s návazným okolím za natolik jedinečnou lokalitu v rámci kraje, že chce usilovat o její a přeměnu na odborné pracoviště pro území Karlovarského kraje. Bude usilovat o členství v Unii botanických zahrad a o další rozvoj zahrady do přilehlých pozemků. Genofondová plocha ovocných odrůd bude směřována do systému on-farm konzervace Národního programu konzervace a využití genetických zdrojů rostlin (MZe ČR).

Celý komplex pozemků je velmi vhodný k založení krajské botanické zahrady, která by plnila funkci krajského odborného centra pro tvorbu a ochranu krajiny v Karlovarském kraji.

Hlavní náplní by bylo:

- zajistit přenos potřebných technologických znalostí do široké praxe
- představit unikátní potenciál Karlovarského kraje
- generovat projekty pokrývající výzvy současnosti

Taková odborné centrum Karlovarskému kraji urgentně chybí. Všudypřítomné jsou příklady žalostné péče o dřeviny jak uprostřed měst, tak podél komunikací. Specifický je problém s masově rozšířenými invazními druhy. Největší výzvou je rozsáhlá rekultivace a nové využití ploch po těžbě nerostných surovin.

Skrytou a málo doceněnou hrozbou je nekvalifikované používání přípravků na ochranu rostlin širokou veřejností.

V Karlovarském kraji není pořádána jediná krajská výstava zaměřená na zemědělství, lesnictví, rybářství a na péči o zahrady i krajinu. Odborné poradenství je vedeno pouze na bázi firemních dodavatelů přípravků a je zaměřeno pouze na profesionální zemědělce. Nezávislé organizace chybí.

Pravidelná činnost pro širokou veřejnost

- poradenská služba v zahradě (řez dřevin, kvalifikované použití zahradní chemie, poznávání plevelů, chorob a škůdců)
- volně přístupná zahrada a celý komplex pozemků vybavený informačním systémem
- v návštěvních hodinách průvodcovská služba
- zapojení do turistické infrastruktury Karlovarského kraje

Periodická činnost pro širokou veřejnost

- kampaně den pro krajinu v jarním a podzimním období
- odborné praktické semináře zaměřené na získání dovedností
- pomoc se zajištěním speciálního sadbového materiálu
- přednášky odborníků z celé České republiky

Komunitní zahrada

V prostoru bývalých tenisových kurtů je možné zbudovat veřejnou zahradu a ovocnou školku, kde by bylo možné připravovat specializovaný sadbový materiál odrůd, které jsou součástí místního dědictví Karlovarského kraje.

Tato zahrada by byla též k dispozici pro výuku či pěstitelskou činnost zájemců z řad široké či odborné veřejnosti.

Odborné činnosti a podpora dobré podnikatelské praxe

- vedení modelových příkladů péče o zeleň v obcích a ve volné krajině
- poradenství pro zaměstnance a volené členy samospráv
- odborné semináře
- realizace vzorových úprav pro podporu správného vodního režimu a ochrany před povodněmi, suchem a erozí
- zajištění záchranných přenosů rostlin v rámci velkých investičních akcí (např. výstavba R6 na území Karlovarského kraje) a zajištění záložních ploch pro zvláště chráněné druhy
- záchrana regionálního genofondu ovocných odrůd a odrůd s cílem oživit jejich hospodářský potenciál (např. Doupovský oves)
- praktická realizace záchranných programů
- publikace odborných příruček

Vzdělávací činnosti pro školy

- zajištění praktické výuky potřebných manuálních a odborných dovedností
- terénní praktika pro předměty Biologie, Ekologie, Monitoring životního prostředí, Ekologie regionu, Pěstování rostlin, Zeměpis a řady dalších souvisejících

U základní škola gymnázií by zajistila lepší kontakt s realitou současné krajiny Karlovarského kraje.

U odborných studijních oborů žádoucí aplikaci teoretické výuky do praktických řešení.

Problémy záměru

Samotné sbírky i zahrada jsou ve velmi dobrém stavu. Rozvoji činnosti aktuálně brání slabé personální, technické a sociální zázemí zahrady.

Návštěvníci zahrady nemají k dispozici žádné hygienické zařízení.

Stávající personál se při nejlepší vůli nemůže dostatečně věnovat návštěvníkům, ani usilovat o zvýšení návštěvnosti. S vypětím všech sil udržuje zahradu a na další nezbyvá čas. Stejná situace je i v rozvoji vzdělávacích aktivit.

Značným úskalím je plánované umístění dětského domova do objektu vily Chigirinski.

Pokud k němu dojde, zahrada se octne bez možnosti získat potřebné zázemí. Stávající objekty skleníku, zahradního domku, závlahové čerpadlo jsou napojeny na elektrickou síť přes vilu ve které je umístěna i část materiálů potřebných pro zahradu. Provoz dětského domova je částečně konfliktní s provozem zahrady jak z hlediska sociálního tak z hlediska ochrany zdraví dětí (přítomnost jedovatých rostlin v zahradě, hloubka jezírek dosahuje 1,5m, přítomnost kanalizačních šachet atd.)

Vila samotná je vhodným objektem pro regionální památník činnosti Karla Ernstbergera jako významného regionálního architekta. Při památkově ohleduplné rekonstrukci a zachování veřejné přístupnosti bude pravděpodobně možné získat na tento záměr i zdroje mimo rozpočet Karlovarského kraje.

Velká část pozemků je ohrožena soudním sporem mezi Karlovarským krajem a Pozemkovým úřadem České republiky. Jedná se o smluvní podmínky převodu pozemků na Karlovarský kraj v roce 2011. Tuto situaci je nutno urgentně řešit.

Zajištění uvedených činností v krátkodobém horizontu 1 roku:

- založení příspěvkové organizace Botanická zahrada Karlovarského kraje
- zajištění 4 kvalifikovaných zaměstnanců na plný úvazek pro péči o areál zahrady a přilehlých pozemků
- zpracování studie proveditelnosti, popřípadě projektové dokumentace zpřístupnění celého areálu veřejnosti a k dalším projektům pro střednědobý horizont

Zajištění uvedených činností ve střednědobém horizontu cca 5-7 let:

- rekonstrukce vily Chigirinski na zázemí zahrady a prostor pro odbornou činnost
- úprava vodních ploch a vodoteče v severní části areálu (odbahnění, regulace orobince)
- vybudování návštěvnické infrastruktury na přilehlých pozemcích (vedení nezpevněných cest, informační systém)
- terénní úpravy ve VKP Dalovické tůně
- asanace prostoru bývalých tenisových kurtů a přeměna na komunitní zahradu

Další budovy a pozemky v lokalitě Dalovice a jejich možné využití

V roce 2020 pravděpodobně odejdou ze zemědělské školy poslední studenti. Tím dojde k uvolnění většího počtu nemovitostí, pro které bude též nutno nalézt další využití.

Mimo botanické zahrady, vily Chigirinsky a návazných pozemků jsou v lokalitě Dalovice k majetku kraje ještě další pozemky a budovy. Jedná se o následující:

- budova školy a přilehlá sportoviště (starý zámek, malé parkoviště, dvě volejbalová a basketbalové hřiště)
- areál praxe (třístranný dvůr o rozloze cca 1ha s komplexem garáží dílen a hal)
- pole a louky podél Vitického potoka
- rozptýlené pozemky bez návaznosti na výše uvedené celky (za Dalovickým parkem, za železniční tratí Dalovice - Karlovy Vary)

Starý zámek a přilehlá sportoviště

V této budově by mohl vzniknout krajský spolkový dům, ve kterém by mohly mít své zázemí spolky, které by to považovaly za vhodné a zároveň byly ochotné hradit ze svých prostředků nekomerční nájem.

V budově je řada menších místností pro malé kanceláře (bývalé kabinety a laboratoře) a středně velkých (bývalé učebny). V přízemí je sálek s kapacitou 30-60 osob (bývalá jídelna) vhodný k pořádání seminářů a menších konferencí. Prostorné chodby v prvním a druhém patře jsou vhodné k instalaci výstav o činnosti spolků.

Další úrovní práce krajského spolkového domu by mohla být práce agentury na podporu spolkového života, která by poskytovala administrativní podporu spolkům při zpracování projektů, jejich realizaci, ukončování a řešení udržitelnosti jejich výsledků.

Tato činnost by přinesla větší objem úspěšně alokovaných prostředků na území Karlovarského kraje a zároveň by vedla ke zvýšení úrovně práce nevládních neziskových organizací.

S myšlenkou krajského spolkového domu bylo seznámeno cca 20 spolků na jednání v únoru 2020. Později písemně dodalo několik organizací poznámky k činnosti, kterou by chtělo na této platformě vyvíjet. Jednalo se o velmi pestrou směs organizací od sociálních služeb, přes umělecké spolky, spolky na ochranu historických památek, po ryze ochranné organizace. Dosud jsme se nesešli s názorem, že by krajský spolkový dům byla zbytečná iniciativa. Krátký přehled je jako příloha této zprávy.

Třístranný dvůr

Rozloha bývalého areálu praxe a obestavěný objem budov je dostatečný k vybudování pobytového krajského střediska environmentální výchovy a vzdělávání (EVVO).

Terénní výuka by se mohla odehrávat na polích a loukách v krajském majetku. V dochozí vzdálenosti jsou k dispozici velmi hezké ukázky všech složek krajiny Karlovarského kraje. V bývalých učebnách praxe lze vybudovat jednoduché laboratoře pro zpracování výsledků terénní výuky.

Na realizaci tohoto záměru by se chtěl podílet tým střediska environmentální výchovy Kozodoj. Tato příměstská farma dnes plní řadu funkcí krajského střediska EVVO.

V stávající lokalitě však není možný další územní a kapacitní rozvoj. Z tohoto důvodu by dále pracoval Kozodoj jako příměstská farma, která by pokrývala pro pobytové středisko programy zaměřené na zvířata exkursní formou. Programy zaměřené na rostliny a krajinu by byly realizovány přímo v Dalovicích.

Součástí pobytového centra mohou být modelové příklady technické ochrany životního prostředí (odpadové hospodářství, čistička vod) využití obnovitelných zdrojů (spalovna biomasy, tepelné čerpadlo) výroby regionálních potravin (moštárna, sušárna ovoce a dle potřeby i další)

Pozemky

Výše zmíněné enklávy několikahektarových luk a polí jsou vhodné nejenom k terénní environmentální výuce. Mohou sloužit jako prostor pro poloprovozní pokusy či modelové příklady pro lesnictví, zemědělství a vodní hospodářství.

Pozemky lze velmi vhodně použít i k předváděcím akcím moderních či tradičních technologií hospodaření v krajině, druhů a odrůd vhodných pro podmínky klimatické změny.

Návazné pozemky ve vlastnictví státu a obce Dalovice mohou rozlohu zhruba 20 ha zdvojnásobit.

Denně může celý komplex pozemků sloužit ke krátkodobé rekreaci nebo ke sportovním aktivitám pod širým nebem.

Sociální kontext záměru

Citace z: http://www.kr-karlovarsky.cz/krajske_listy/Stranky/120124_scitani.aspx

Vyplývá to z posledního sčítání lidu, podle kterého žije v regionu 310.245 obyvatel, což je o 5902 více než před 10 lety. V kraji přibývá cizinců, z nichž nejpočetnější je vietnamská komunita, která čítá 6253 obyvatel. Následují Němci, kterých je 4530, Rusové se 4508 a Ukrajinci s 2488 obyvateli.

Sčítání lidu poukázalo na další důležité faktory ovlivňující život v kraji. Změnila se věková struktura obyvatel, kdy se od roku 2001 zvýšil počet lidí starších 65 let o 32 procent. Jak uvedla ředitelka krajské správy ČSÚ Jaroslava Šenitková, jedná se o nejvyšší nárůst v České republice.

Přestože se oproti roku 2001 zvýšil počet vysokoškolsky vzdělaných lidí z 14 072 na 19 093, Karlovarský kraj má se 7,2 procenty stále nejmenší podíl vysokoškolsky vzdělaných obyvatel v republice. Nejvíce vysokoškoláků žije v Božím Daru, Nových Hamrech, Jenišově a Karlových Varech. "Z Karlovarského kraje ale vysokoškoláci odcházejí za prací jinam," podotkla Jaroslava Šenitková. Karlovarský kraj je první také v další nelichotivé statistice, je tu největší rozvodovost v celé republice, která stále stoupá. (Zveřejněno 24.1.2012)

Těžko předpokládat, příští sčítání lidu přinese optimističtější čísla. Lidé, zejména mladí, odcházejí z regionu nejdříve za vzděláním a následně za seberealizací. Prázdný prostor zaplňují cizinci. Zámožnější láká možnost zakoupit relativně levné nemovitosti. Méně zámožní přicházejí za prací v průmyslových zónách.

Není možné předpokládat, že by v horizontu 2-3 let vznikla v Karlovarském kraji vysoká škola s atraktivním studijním plánem. Je ale možné dosáhnout toho, že v komplexu budov a pozemků budou vysokoškoláci pracovat na svých projektech a diplomových pracích. Je možné dosáhnout toho, že zde středoškoláci budou provádět kvalitní individuální praxe, v rámci dobře nastaveného programu.

Záměr koexistence spolkového domu, pobytového střediska, botanické zahrady vytváří širokou platformu pro výkon praxí oborů nejen z oblastí životního prostředí ale také oborů pedagogických, sociálních a uměleckých.

Krajský spolkový dům díky neformálním kontaktům pod jednou střešou dodá impulsy pro další rozvoj spolkového a společenského života. Bude pracovat jako líheň projektů a to zejména mezioborových. Více projektů bude znamenat více dobrého života v Karlovarském kraji a možnost seberealizace přitáhne do regionu další mladé lidi.

Přehled financování péče o Botanickou zahradu v minulosti

Základní model financování byl rozdělen následujícím způsobem:

- SZeŠ hradila základní provoz a údržbu
- EC Meluzína RCAB získávalo a umísťovalo prostředky na rozvoj zahrady
- EC Meluzína z vlastních prostředků hradilo osobní náklady na sezónního pracovníka v objemu 50 000-200 000,- dle rozsahu práce pracovníka.

Objem osobních prostředků narůstal od roku 2007 a již v letech 2010-2017 pokrýval pravidelnou přítomnost 1 pracovníka dva dny v týdnu v období od března do listopadu. Následující tabulka uvádí objem prostředků na rozvoj botanické zahrady v letech 2008-2017 a shrnuje prostředky umístěné prostřednictvím EC Meluzína RCAB.

dosud	celkem 2008-2017		1 644 516 Kč
z toho	Karlovarský kraj celkem 2008-2017	KK	770 940 Kč
z toho	EC Meluzína RCAB celkem 2008-2017	EC Meluzína	525 076 Kč
z toho	ČSOP 2008-2017	ČSOP	258 500 Kč
z toho	Ostatní příspěvky 2008-2017	ČSOP	90 000 Kč

Další rozvojové prostředky pocházely z Magistrátu města Karlovy Vary a v letech 2008-2017 se jednalo o cca 250000,-Kč. Tyto prostředky byly alokovány přímo SZeŠ Dalovice. V letech 1998 - 2000 zde bylo umístěno též cca 500.000,- z fondu PHARE CBC prostřednictvím Česko-Saského projektu Oživení místních odrůd ovoce a cca 95000,- Nadace Partnerství v projektu Stezka k přírodě.

Od roku 1994-2007 zde bylo ročně umísťovány drobné granty v celkové hodnotě 20.000,- - 50.000,- Kč ročně z prostředků mnoha nestátních nadací (EPCE, OSF, NROS a další), darů soukromých subjektů, Okresního úřadu Karlovy Vary a Úřadu města Karlovy Vary. Takto se financovaly výkon civilních služeb postupně celkem 5 osob, postupná rekonstrukce zahrady, likvidace skládek, studentské projekty a kampaně Ekoimpuls. Ve VKP Dalovické tůně byla provedena asanace staré ekologické zátěže. V hodnotě několika desítek milionů byly odstraněny ropné produkty a polychlorované bifenyly z tůní. Celkově lze říci, že se dařilo zapojovat také externí zdroje do financování celého území. Mimo zdrojů vytvořených vlastní hospodářskou činností se jednalo o prostředky Karlovarského kraje, Města Karlovy Vary, Českého svazu ochránců přírody a dary soukromých subjektů. Díky této vzájemné spolupráci byla postupně budována sbírka květeny Karlovarského kraje, prováděny rekonstrukce vodních ploch a dalšího vybavení zahrady i běžná údržba.

Zahrada i okolní pozemky představují ohromný majetek v řádech mnoha desítek milionů korun a nevyčísitelnou hodnotu práce mnoha generací obyvatel Karlovarského kraje.

Fotodokumentace stavu - botanická zahrada a související pozemky

Současné využití zahrady pro veřejnost



Obnovená tůňka se stala oblíbeným odpočinkovým místem



Zahrada je populární u všech věkových kategorií.

Semináře pro širokou a odbornou veřejnost



V zahradě i v na přilehlých plochách jsou pořádány semináře a workshopy zaměřené na tvorbu a ochranu krajiny.



Velmi populární jsou praktické semináře k řezu velkých ovocných stromů, které probíhají na přilehlých genofondových plochách ovocných dřevin.

Využití zahrady pro praktickou výuku středoškoláků



V průběhu školního roku je péče o zahradu zajištěna praktickou výukou oboru Agropodnikání.



Rekonstrukce tůň v červnu 2016 byla využita pro praktickou výuku v zakládání drobných mokřadů spojenou se získáním potřebných dovedností.

Vybavení zahrady pro terénní výuku



Zahrada je vybavena i pro výuku některých zeměpisných témat, regionální geologie a pedologie.



Vybavení je používáno i pro odborná praktika.

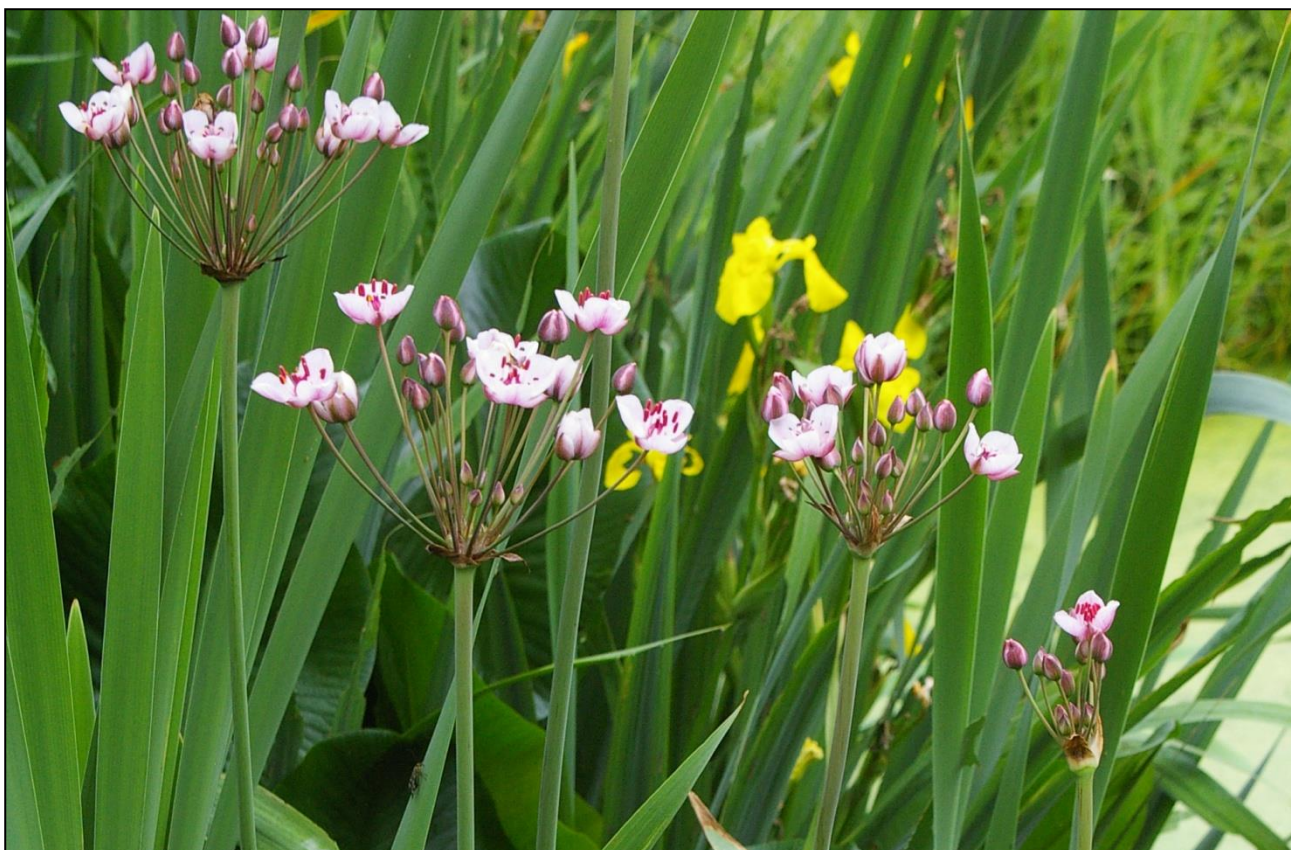
Hlavní sbírkové části botanické zahrady



Sbírka luční květeny Karlovarského kraje.



Ve sbírce luční květeny Karlovarského kraje je aktuálně k dispozici několik desítek ploch schopných poskytovat osivo lučních druhů. Kozinec dánský (*Astragalus danicus*) ze zaniklé lokality v Ostrově.



Také regionální flóra mokřadů je zastoupena několika desítkami druhů. (šmel okoličnatý vzácnější druh vyžadující další pozornost)



Část zahrady věnovaná druhům vhodným pro okrasnou zeleň v sídlech.



Základní kolekce polních plodin. V pozadí tabule představující hydrobiologii stojatých vod u zahradního jezírka.



Hlavní tíha péče o zdrojové plochy v letním období spočívá na dobrovolnicích z EC Meluzína RCAB.

Ostrov biodiversity v urbanizovaném území



Botanická zahrada v Dalovicích poskytuje útočiště i mnoha živočišným druhům.



Část zahrady je sečena pouze jednou ročně, aby poskytla vhodný biotop pro druhy bezobratlých vázané na bylinné patro.

Fotodokumentace - doprovodný informační systém

Instalace v zahradě



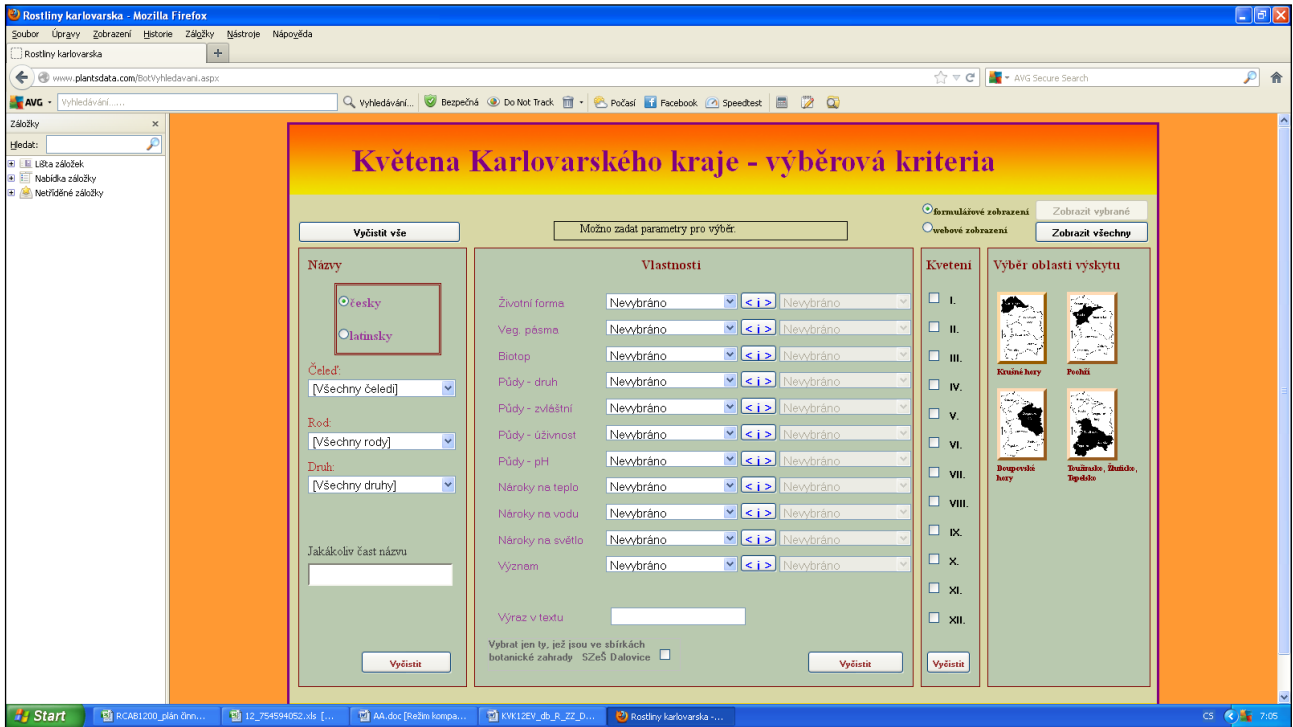
Popisky pro dřeviny obsahují základní ekologické a sadovnické údaje.



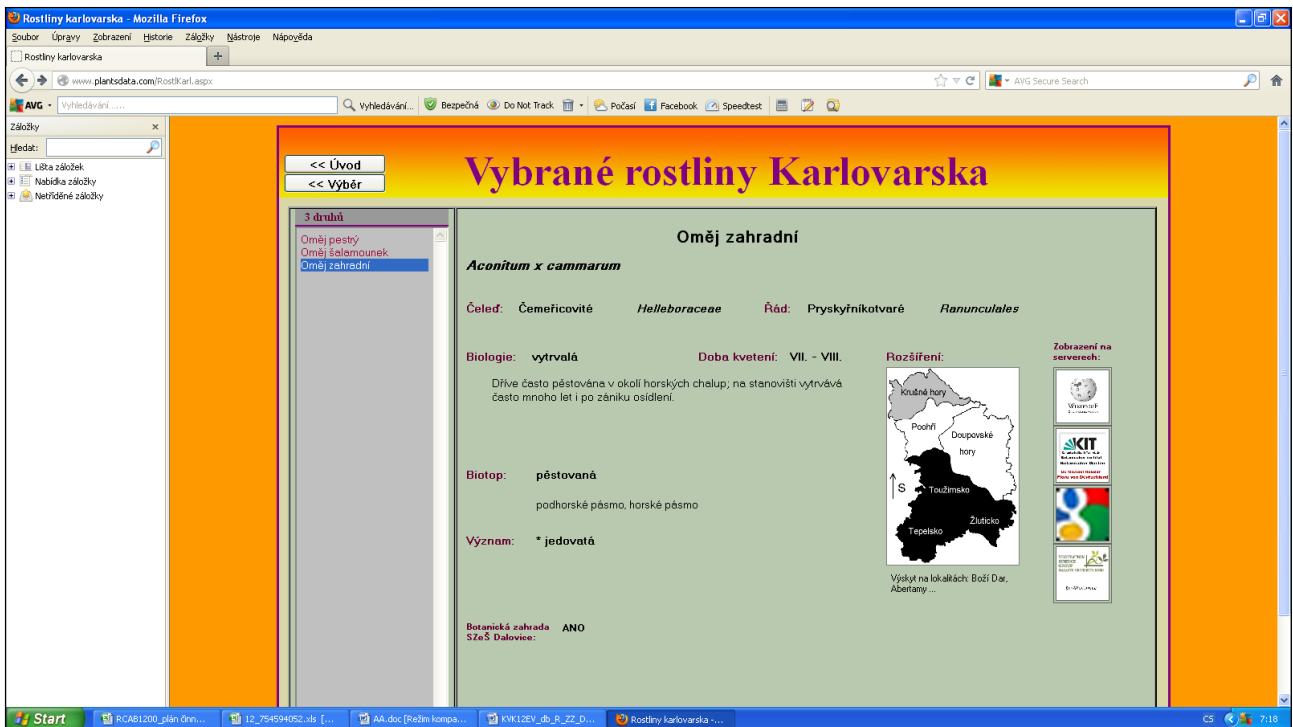
Popisky bylin a travin mají odkaz do internetové databáze květeny Karlovarského kraje

Internetová výběrová databáze

Nové popisky pro byliny jsou vybavené také QR kódy pro přímé připojení do výběrové databáze na www.kvetena.info/



Uživatelské prostředí vlastní databáze – dialog pro výběrová kritéria



Uživatelské prostředí vlastní databáze – příklad vybraného druhu.



U stromů starých odrůd jsou rozmístěny popisky s odkazem do výběrových databází odrůd a ploch.

Genofondové plochy starých odrůd

Pozice genofondové plochy:

- 001 - jabloň Větrné ploché
- 002 - neovocné klen
- 003 - jabloň Krátkostopka krá
- 004 - jabloň Krátkostopka krá
- 005 - jabloň Ribstonské
- 006 - jabloň Ribstonské

Najít v DĚ

Vybrat
⇒ +

studovat

Vyčistit

Dalovice

Popis plochy

Pozici genofondové plochy, která vás zajímá, vyberete v seznamu genofondových pozic - pozice se označí na mapě, nebo kliknutím na značku na mapě - pozice se označí v seznamu.

Vybraná pozice je zobrazena v

Návrat na plochy

Hledat v Db odrůdy:

hrušně

Všechny Vybrané

Hledat v databázi

Filtr podle:

Druhů

- Všechny druhy
- jabloň
- hrušeň
- hruškojeřáb
- jeřáb
- třešeň
- višeň
- slivoň
- myrobalán
- meruňka
- broskvoň
- ořešák
- kaštanovník
- moruše
- jiné ovoce
- neovocná
- prázdné

Odrůdy

>> Vše <<

Záchranného sortimentu

>> Vše <<

Roku výsadby

>> Vše <<

Stavu stromu

>> Vše <<

Vyfiltrováno (označené křížkem):

Nefiltrováno: vybráno vše

Změnit mapu

Návštěvník má k dispozici dynamickou mapu rozmístění odrůd.



Archiv starých odrůd ovoce

Zpět na výběr

Nalezené odrůdy:
1



- | | | | | |
|--|--|--|--|--|
| <input checked="" type="checkbox"/> původ | <input checked="" type="checkbox"/> plody | <input checked="" type="checkbox"/> sklizeň | <input checked="" type="checkbox"/> využití | <input checked="" type="checkbox"/> plodnost |
| <input checked="" type="checkbox"/> strom | <input checked="" type="checkbox"/> péče | <input checked="" type="checkbox"/> kvetení | <input checked="" type="checkbox"/> stanoviště | <input checked="" type="checkbox"/> půda |
| <input checked="" type="checkbox"/> náchylnost | <input checked="" type="checkbox"/> sortimenty | <input checked="" type="checkbox"/> dostupnost | | |

Foto

- všechny vybrané žádné
 velké střední malé

TISI

Text

- tisknout netisknout

James Grieve

James Grieve

vyšlechtil J.Grieve

původ:

země: Skotsko

století: 19.st. 2/2

poznámka: semenáč odrůdy Pottovo

plody:

Barva převládající: oranžová

líčko: ano

rzivost: ne

velikost: velká

dužnina: středně tuhá

šťavnatost: suchá

kyselost: sladká

chut: dobrá

příchut: bez příchuti

tvar: kuželovitý

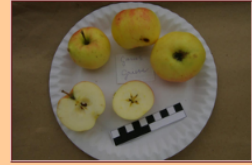
poznámka: lesklá a mastná slupka

sklizeň:

skupina odrůd: letní

sklizeň: září 1/2

odolnost otlakům: malá



Zobrazit
genofondové

Existující popisy této odrůdy (PDF): **Popisy** Otevřít popis ve vlastním okně

Druhý QR kód vyvolá podrobné informace o odrůdě.



Hlavní je fyzický kontakt se stromem a jeho ovocem.

Fotodokumentace stavu návazných pozemků

Registrovaný významný krajinný prvek Dalovické tůně



Biotop mělkých tůní je cenný zvláště pro obojživelníky. Aktuálně je vhodné zastavit expanzi orobince.



Semenáčky bolševníku je nutné bodově regulovat 2x ročně. Zde jsou připraveny k letní aplikaci herbicidu obsekáním během letní seče. Autor: Martin Lípa

Genofondová plocha ovocných odrůd Karlovarského kraje



Péči o nové výsadby starých odrůd kompletně zajišťuje EC Meluzína. Výsadby jsou zvláště cenné tím že jsou zakládány postupně od roku 1995. Jejich vzdělávací potenciál je obrovský.



Míšeňské - velmi cenná odrůda prioritního záchranného sortimentu zachycená v této genofondové ploše.



Ovoce starých odrůd je pravidelně vystavováno v rámci lázeňského festivalu jablek v Mariánských lázních.



Komplex pozemků v těsné blízkosti botanické zahrady poskytuje dobrou základnu pro ukázky vhodných úprav zemědělské krajiny. Pravidelně zde hnízdí pochop rákosní - druh chráněný evropskou soustavou Natura 2000

Druhově pestrá louka



Hrachor trávolistý - ohrožený druh -v mnoha stovkách exemplářů na louce.

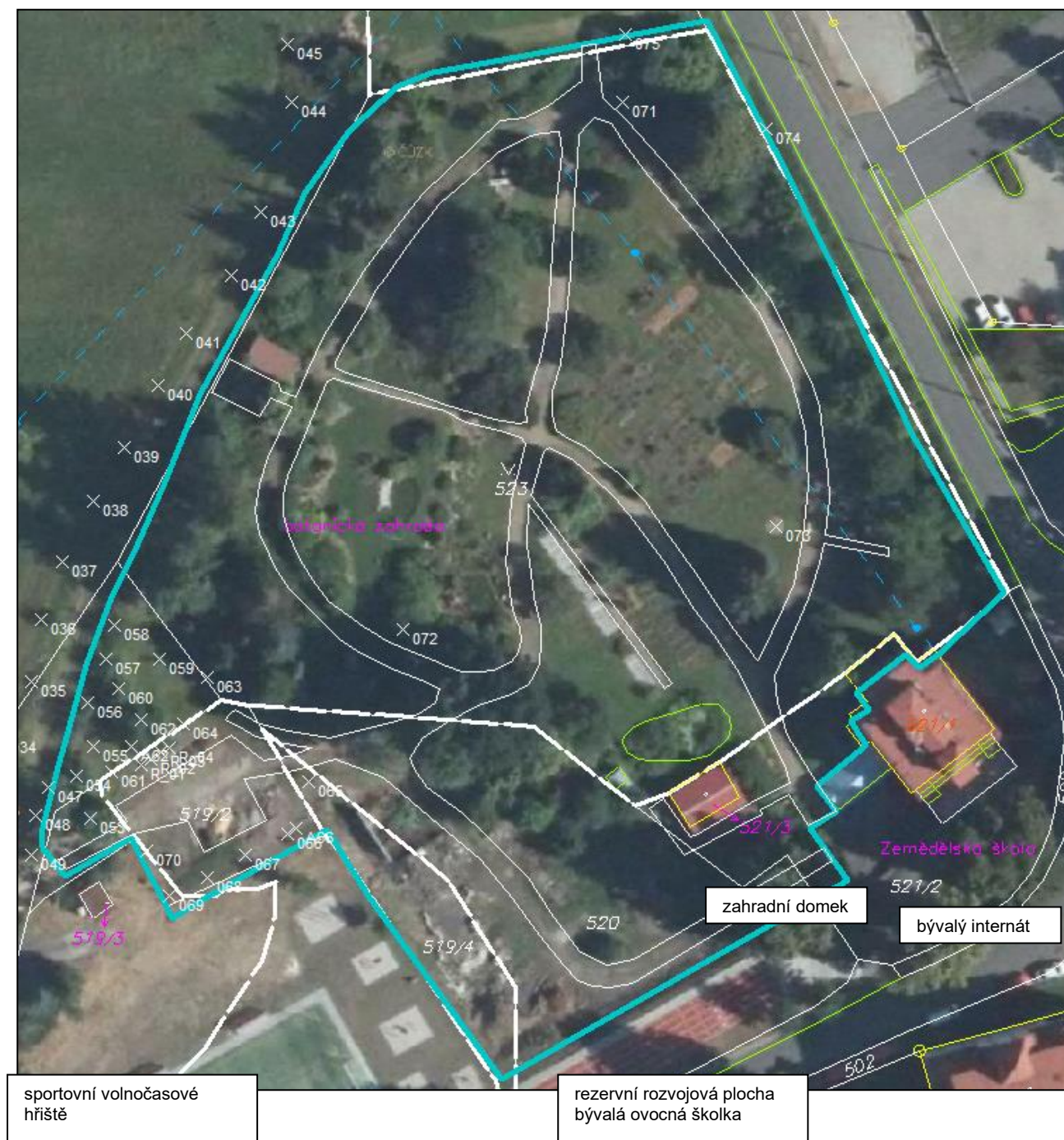


Vila Chigirinski do roku 1996 sloužila jako internát SZeŠ Dalovice. Je to architektonicky kvalitní objekt zralý na památkovou ochranu (architekt Karl Ernstberger). Po rekonstrukci poskytne potřebné zázemí na práci s veřejností.



Provozní zázemí poskytuje malý zahradní domek.

Přehledná situace uvnitř botanické zahrady.



Školní botanická zahrada při Střední zemědělské škole v Dalovicích je registrovaným významným krajinným prvkem na parcele v katastrálním území Dalovice 627586.

p.p.č.	druh pozemku	Rozloha	LV	majitel
523	ostatní plocha	8396	13	Karlovarský kraj

Přehledná situace okolí botanické zahrady.



Registrovaný významný krajinný prvek Dalovické tůně

p.p.č.	druh pozemku	Rozloha	LV	majitel
525/1	ostatní plocha	15145	13	Karlovarský kraj
528	vodní plocha	628	13	Karlovarský kraj
529	vodní plocha	277	13	Karlovarský kraj
	Celkem m ²	16050		

Další pozemky pro komplexní řešení celého území :

p.p.č.	druh pozemku	Rozloha	LV	majitel
519/1	trvalý travní porost	22727	13	Karlovarský kraj
519/2	ostatní plocha	627	13	Karlovarský kraj
519/4	ostatní plocha	539	13	Karlovarský kraj
520	ostatní plocha	2198	13	Karlovarský kraj
521/1	ostatní plocha	1301	13	Karlovarský kraj
526	orná půda	39309	13	Karlovarský kraj
525/1	ostatní plocha	15145	13	Karlovarský kraj

Hodnocení zahrady inspekční návštěvou Unie botanických zahrad České republiky



Unie botanických zahrad České republiky
Nádvorní 134, 171 00 Praha 7 – Troja
Tel.: +420 234 148 111, fax: +420 233 542 629

V Průhonicích 23.3. 2018

Vážení,

Koncem roku 2017 jsem byl jako člen rady Unie botanických zahrad ČR požádán o zhodnocení stavu a významu Botanické zahrady v Dalovicích (odloučené pracoviště Integrované střední školy Cheb). Žádost zaslal Ing. Martin Lípa, statutární zástupce Ekologického centra Meluzína – Regionální centrum Asociace Brontosaura. EC Meluzína se po roce 2000 spolupodílí na údržbě zahrady. Vzhledem ke změně statutu Střední zemědělské školy vyjádřil obavy o další osud botanické zahrady. Botanická zahrada v Dalovicích není členem Unie botanických zahrad ČR, i když s některými českými botanickými zahradami dlouhodobě spolupracuje.

Žádost jsem přednesl dne 16. 1. 2018 na Valné hromadě Unie BZ ČR. Byl přijat návrh, aby zahrada byla zhodnocena obdobným způsobem, jako kdyby žádala o členství – tedy, že dva pracovníci z různých botanických zahrad navštíví botanickou zahradu v Dalovicích a vypracují posudek o stavu a významu zahrady, který dají k dispozici pro další jednání.

Botanickou zahradu jsem navštívil v sobotu 17.2. za přítomnosti Mgr. Vladimíra Zicha a Ing. Martina Lípy, kteří mě seznámili s expozicemi zahrady, pěstovanými rostlinami i plány dalšího možného rozvoje.

Botanická zahrada patří k menším botanickým zahradám (velikost kolem 1 ha), svým charakterem i náplní odpovídá většině botanických zahrad středních zemědělských a zahradnických škol, které vznikaly v šedesátých letech. Zahrada byla založena v roce 1966. Z původních výsadeb pocházejí kosterní dřeviny, z nichž některé jsou cenné jak botanicky tak i architektonicky (*Metasequoia glyptostroboides*).

Původní zaměření zahrady, kterým byly především kolekce exotických travin, se po roce 2000 změnilo. V současnosti se zahrada zaměřuje především na pěstování a prezentaci planých druhů rostlin Karlovarského kraje. Jednotlivé druhy jsou pěstovány na záhonech vždy na ploše 1 m², což se jeví jako dostačující k danému cíli. V současnosti sbírka regionální květeny Karlovarska čítá 250 druhů, do budoucna se počítá s jejím rozšířením o expozice květeny Doupovských hor (ve výstavbě) a expozici hadcové květeny (plánovaná). Expozice hadcové květeny s kriticky ohroženými druhy české flóry by byla z hlediska *ex situ* ochrany, mimo původní stanoviště, více než žádoucí.

Kromě zmíněné expozice se v zahradě nacházejí výsadby dřevin, především jehličnanů, které ji rozčleňují do jednotlivých samostatných celků, jako jsou menší vodní nádrže, vřesoviště a skalky. Je zde i prostor věnovaný zemědělským plodinám a krajovým odrudám ovocných dřevin.

Na zahradu navazují pozemky v majetku kraje, které jsou zemědělsky udržované a pozemky extenzivně udržované podél prameniště a vodoteče, které mají význam vzhledem k ekologické stabilitě krajiny a záchově kriticky ohrožených a ohrožených obojživelníků.

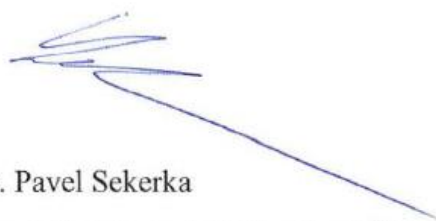
Na základě místního šetření konstatuji, že botanická zahrada v Dalovicích splňuje povinná kritéria členství v Unii botanických zahrad ČR. Splnění zpřesňujících kritérií (označení rostlin jmenovkami, funkční informační systém, udržování genofondu rostlin, vedení evidence rostlin, výchova a vzdělávání, řádná zahradnická praxe a zdravotní stav rostlin) by umožnilo zahradu přijmout mezi řádné členy. Zahrada je finančně podhodnocena a lze doufat, že v budoucnosti, buď přímým příspěvkem z rozpočtu školy či granty, získá prostředky na obnovu a dokončení infrastruktury a informačního systému. Také je třeba poukázat na chybějící značení v obci, přitom zahrada by se, kromě výuky studentů, mohla stát i významným turistickým cílem.

Rada Unie též dostala posudek, který hodnotí stav zahrady, od Ing. Jiří Šindeláře, vedoucího botanické zahrady v Bečově nad Teplou. V posudku se, mimo jiné, uvádí: *“Botanická zahrada v Dalovicích je velmi zajímavou a taxonomicky velmi hodnotnou sbirkovou zahradou malého plošného rozsahu. Zahrada má v současnosti zcela nezastupitelný význam v uchování kolekci květeny Karlovarska i vzhledem k ochraně přírody, rekultivacím a předpokládaným investičním akcím v kraji (dostavba D6, průmyslové zóny, povrchová těžba, apod.). Zahrada také může být ještě více zapojena do krajského systému environmentálního vzdělávání, výchovy a osvěty včetně užšího propojení s ostatními subjekty EVVO a zvláště pak s Bečovskou botanickou zahradou, která již spoluprací a vzájemnou komplementaritu deklarovala. Umístění zahrady v okrajové části statutárního města Karlovy Vary nese předpoklad, v případě rozvoje a samotného propagačního zviditelnění zahrady, vyšší návštěvnosti a zájmu jak odborníků, tak turistů.“*

Záchova genofondu *ex situ* představuje významný pilíř ochrany přírody. Je deklarovaný v Úmluvě o biologické rozmanitosti, kterou Česká republika přijala v roce 1993 i v dalších navazujících dokumentech. Botanické zahrady jsou institucemi, které se záchově genofondu dlouhodobě věnují.

Botanická zahrada v Dalovicích má své místo v systému botanických zahrad ČR, a v konzervaci genofondu domácích rostlin. Slouží již mnoho let k výuce žáků středních škol. Má potenciál stát se i významným alternativním turistickým cílem Karlovarského kraje. Proto by byla velká škoda, kdyby díky administrativním změnám i možnému nepochopení funkce a významu zahrady, došlo ke zmaření investic a úsilí pracovníků, kteří se na jejím budování podílí, ztratě konzervovaného rostlinného materiálu a k případnému zániku zahrady.

Za radu Unie botanických zahrad.



RNDr. Pavel Sekerka

Prezident Unie botanických zahrad ČR

Vedoucí Průhonické botanické zahrady, Botanický ústav AV ČR, v.v.i.

Seznam záměrů pro budovy SZeŠ Dalovice - spolek DIZAJNPARK

Zpracoval dle zaslaných materiálů Ing. Jiří Červinka KARP

V rámci nového využití prostor po končící Střední zemědělské škole v Dalovicích zasíláme záměry nás a jednotlivých partnerů.

Seznam zapojených subjektů v platformě Dizajnpark:

PROTEBE live z. s., Mateřské centrum Karlovy Vary, Člověk v tísni, Parteo s. r. o., KSK centrum - Dominika Motlíková, spolek San Antonio z. s., Jaroslava Očetníková, květinářství Něžná pivoňka, Michaela Mia Škulavíková, CerDee Interreg, Zdraví ženy, ART plus LIFE - Lenka Herzogová

Koncept:

Dizajnpark je platforma sdružující kreativní lidi a firmy z různých oborů, pro oblast Dalovic a střední zemědělské školy jsme vybrali činnosti týkající se země, vztahu k přírodě, řemeslům a duševní stránce člověka.

Záměry jednotlivých partnerů:

PROTEBE live z. s.

Kancelář spolku a sklad pro workshopy a výstavy

Fab-Lab - Dílna pro vzdělávací kurzy, workshopy, rozvoj řemeslných dovedností, kurzy pro seniory

Workshopy a vzdělávací programy pro podporu a rozvoj kreativity, podnikavosti a iniciativy - zejména mládeže.

Centrum rozvoje designového myšlení, kreativních technik a inovační kompetencí (veřejnost, veřejná správa, další vzdělávání pedagogů, podnikatelé)

Co-work pro rozvoj, vývoj a výzkum porcelánu ve spolupráci s Interreg Cerdee

Rezidenční bydlení pro hostující designéry a výzkumníky porcelánu

CerDee Interreg

Ve spolupráci s PROTEBE live co-work pro rozvoj, vývoj a výzkum porcelánu.

Parteo s. r. o.

kancelář společnosti zabývající se zkvalitněním celé kultury důstojného rozloučení

Mateřské centrum Karlovy Vary

Mateřinka - Dětská skupina - zajištění péče a rozvoje dětí pro rodiče účastnící se lokálních aktivit

Člověk v tísni

podpora sociálně ohrožených rodičů a dětí, zapojování klientů do aktivit v areálu a zároveň možnost zapojení klientů do pracovních aktivit

KSK centrum - Dominika Motlíková

výtvarné a řemeslné kurzy pro ohrožené děti z rodin samoživitelek a samoživitelů- spolupráce s spolkem San Antonio, Člověkem v tísní, Mateřským centrem a PROTEBE live

San Antonio z. s.

finanční a materiální podpora a pomoc osobám v nouzi - spolupráce s KSK na kurzech pro ohrožené děti

ART plus LIFE - Lenka Herzogová

seberozvojové kurzy s uměleckým zaměřením. Zároveň koncipovaný se zázemím pro možnost úprav a zpracování – upcyklaci textilu, tzn. vybaven šicí technikou. V tomto rozšířeném pojetí je pak možnost nabízet kromě kurzů i zakázkovou výrobu, úpravy o opravy, konzultace, vytvořit prodejní kolekci designového upcyklovaného šatníku aj., možnost pronájmu strojů-prostoru.

- Místo prodeje kvalitních zábavných minimalistických dárků s regionálními motivy, které mohou vznikat jak v ateliéru tak mimo něj, s ekologickým zaměřením.

- Prostor s možností pro další vzdělávání žáků, studentů, pedagogů, seniorů - možnost výměnných stáží v rámci Erasmus+

Jaroslava Očetníková

Zahradní architektura, aranžování ,výroba věnců drobné dekorace a zahradnické služby

Zabývám se aranží květinových nádob- truhlíků v exteriéru a interiéru . Květin jako takových plus výrobou věnců z různých materiálů.

Moje práce spočívá v navrhování a realizaci jak malých zakázek např vkusně osázené a barevně sladěné květinové nádoby do exteriéru až po větší zakázky - návrhy a realizace zahrad ,kde pracuji s majiteli zahrady. Učím je poznávat rostliny, pracovat v zahradě, inspirovat je a ukazuji jim nové trendy .

Mimo jiné, jako doplněk ke svým návrhům ,vyrábím drobné dekorační předměty z různých materiálů a tím doplňuji například sezónní výzdobu.

Snažím se kultivovaně předávat, co mě samotnou baví a tak pomáhat ostatním zušlechťovat prostředí kolem nás všech.

květinářství Něžná pivoňka

Květinové vazby z lokálních květin bez chemie ze zahrad, lesů, polí a luk. Pěstování lučních květin. (koncept již zaslala samostatně)

Michaela Mia Škulavíková

Holistická péče o člověka se vstupy do přírody. Přednášky pro veřejnost. Individuální péče.

Zdraví ženy

Komplexní péče a podpora o ženy - laktační poradenství, předporodní kurzy, poradenství a edukace, sebepodporující komunita žen - matek

Seznam záměrů pro budovy SZeŠ Dalovice - další spolky a jiné organizace

Zpracoval dle zaslaných materiálů Ing. Martin Lípa EC Meluzína RCAB

Nikola Florianová

Cílem mého projektu je otevření ekologického květinářství. To již pod názvem Něžná pivoňka funguje skrz internetovou platformu. V budoucí měsících bych ráda již zapracovala na plynulejším provozu, tudíž i na větší vytiženosti květinářství. Kromě prodeje květin je také poselstvím mého květinářství představení květin ze zdrojů českých a naší přírody. Poukázání na fakt, že květiny nemusí cestovat přes půl světa a zanechávat za sebou ohromnou ekologickou stopu. Naše příroda je velmi rozmanitá a dokáže vykouzlit neskutečně krásné květiny- jen jsme to zjevně zapomněli ve jménu globalizace atd. Mé květinářství tedy podporuje principy udržitelnosti, které bych ráda šířila dále.

Momentálně své květiny pěstuji na zahradě, která má ovšem omezenou kapacitu, co se týče prostoru na záhony. Sháním tedy prostory, kde by byla možnost květiny pěstovat. Nevím, jaké by byly případně podmínky z vaší strany, ale jsem případně připravena do toho jistý finanční obnos vložit.

Nevím, zdali to takto pro představu stačí. V případě jakýchkoliv dotazů mě neváhejte kontaktovat, klidně i telefonicky (776 019 415).

Moc děkuji a přeji krásné a především klidné dny
S pozdravem
Nikola Florianová

Dobrý den v návaznosti na proběhlou schůzku příkládám vyjádření za dvě organizace - Spolek Zamenis a Střední uměleckoprůmyslovou školu keramickou a sklářskou Karlovy Vary (SUPŠKV):
S pozdravem.
Radka Musilová

Spolek Zamenis

- 1) Účast a spolupráce na osvětových akcích v oblasti ochrany přírody
- 2) Možné občasné využití ubytovacích kapacit a prezentačních prostor pro realizaci konferencí, workshopů, setkání atd.

SUPŠKV

- 1) Občasná praktická výuka pro předměty Monitoring životního prostředí/Ochrana životního úprostředí/Hydrologie a klimatologie
- 2) Individuální praxe žáků (10 pracovních dní)
- 3) Terénní cvičení, exkurze - Oborový den, Enviroprojekt atd.
- 4) Zapojení žáků a odborných pedagogů do případně pořádaných dobrovolných mimoškolních aktivit (přírodovědný kroužek, osvětové akce pro veřejnost, brigády, stáže, letní školy atd.)
- 5) Zapojení žáků a pedagogů uměleckých oborů do připravovaných uměleckých aktivit

Seznam záměrů pro budovy SZeŠ Dalovice - další spolky a jiné organizace

Zpracoval dle ústních konzultací Ing. Martin Lípa EC Meluzína RCAB

[Spolek pro dokumentaci a obnovu památek Karlovarska](#)

Zájem o pořádání regionálních seminářů a konferencí, zájem o účast na projektu rekonstrukce vily Chigirinsky, pravidelná spolupráce při řešení zakládání a péče o zeleň v okolí kulturních a historických památek. Dle možností i zájem o administrativní zázemí. MgA. Michal Durdis

Bečovská botanická zahrada

Zájem o koordinaci programu zahrad s cílem vytvořit exkursní program po botanických zahradách a parcích v Karlovarském kraji. Zájem o zázemí pro pořádání odborných seminářů. Zájem o administrativní podporu při zpracování projektů pro Bečovskou botanickou zahradu.

Integrovaná střední škola Cheb

Umístění určitého objemu praktické výuky souvisejících učebních a maturitních oborů.

Farma Kozodoj, ekocentrum pro Karlovarský kraj

Zájem o realizaci výukových programů zaměřených na rostliny a neživou přírodu. Celková koordinace činnosti. Zájem o vedení budování pobytového střediska environmentální výchovy a osvěty obyvatelstva.