

OCHRANA BIODIVERZITY

Národní program ČSOP

Závěrečná zpráva o projektu

Název projektu:

Záchrana biotopu lučních sadů v pozemkovém spolku Meluzína

číslo projektu: 141217

1. Údaje o organizaci, která projekt realizovala:

název: EC Meluzína RCAB číslo registrace MV ČR **: **VSC/1-16504/92R**

adresa sídla **: Brigádnická 710/2 Ostrov 363 01

bankovní ústav a číslo účtu **: Raiffeisen Bank 754594052/5500 IČO **: **49752065**

statutární zástupce **:

jméno: Ing. Martin Lípa funkce: **vedoucí regionálního centra**

telefon , fax, e-mail (operativní spojení): 777086620, ec.meluzina@volny.cz

2. Údaje o osobě zodpovědné za realizaci projektu *)

jméno: Ing. Martin Lípa

kontaktní adresa: Brigádnická 710/2 Ostrov 363 01

telefon, e-mail, fax (operativní spojení): 777086620, ec.meluzina@volny.cz

3. Údaje o projektu

obsah projektu :

Praktická opatření k zachování/obnově biotopů jednotlivých druhů či skupin

stručný popis projektu:

Praktická opatření k prodloužení životnosti lučních sadů na pozemcích členů pozemkového spolku Meluzína

1. Ošetření starých ovocných vysokokmenů

2. Péče o bylinný porost

3. Drobná opatření pro podporu zvláště chráněných druhů na předmětných parcelách

Popis realizace projektu:

Záchrana biotopu lučních sadů v pozemkovém spolku Meluzína

V roce 2012 jsme ošetřili dvě lokality dvou členů našeho pozemkového spolku:

1. Luční sad Větrný vrch
2. Alej u Boru

Obě lokality leží mimo CHKO nebo jiné zvláště území. Při omezení prostředků na Program péče o krajinu pro tuto "volnou" krajinu byla mizivá šance získat na dále popsaná opatření prostředky z jiných zdrojů. Protože se v obou případech jedná o důležité plochy pozemkového spolku jsme velmi rádi, že se podařilo zajistit pro ně dostatečnou péči.

Lokalita: luční sad Větrný vrch

Celková rozloha lokality je zhruba 0,45 ha. Bylinný porost tvoří reprezentativně zachovalé společenstvo mezofilní ovsíkové louky Doupovských hor. Louka dokonce zvítězila v roce 2010 v Česko- Saské soutěži o nejlepší horskou louku.

Ze zvláště chráněných druhů je na stanovišti prokázána přítomnost dvou druhů plazů patřící do mezi zvláště chráněné druhy kategorie silně ohrožený : ještěrka obecná - *Lacerta agilis* a slepýš křehký - *Anguis fragilis*.

V sadu je celkem 19 starých jabloní, 1 hrušeň a 2 třešně. Stromy jsou v řídkém sponu a prakticky neovlivňují bylinný porost. Rostou zde samovolné semenáče hrušní a třešní, které chceme využít k částečnému doplnění sadu. Na lokalitě se vyskytuje pouze srnčí zvěř a proto je ochrana proti okusu méně náročná.

Popis opatření provedených v lokalitě

Následující body 1-6 shrnují realizaci dle plánovaných opatření projektu.

1. Pokosení celé plochy sadu bylo provedeno v polovině června 2012. Hmota byla usušna na seno. Menší část byla využita pro doplnění úkrytů pro drobné živočichy.

Na louce byly ponechány cca 1 -1,5m široké pásy neposečeného porostu. Byla tak zajištěna dlouhodobá přítomnost kvetoucích bylin. To ocenili především bezobratlí živočichové závislí na nektarodárných rostlinách.

Druhá seč byla provedena výběrově na cca 1/3 plochy sadu kvůli dobrému přezimování vývojových stádií hmyzu.

2. Ošetření ovocných vysokokmenů bylo provedeno na všech zbývajících velkých stromech. Jabloně byly v minulosti poškozeny námrazou a větrem. Provedené opatření mělo charakter rekonstrukčního řezu směřujícího k zapěstování náhradní koruny. Ošetření bylo provedeno profesionálními arboristy s cílem nepodněcovat stromy k příliš silnému zmlazení (tvorbě sekundárních výhonů)

3. Volná místa v sadu byla dosazena 9 stromy převážně hrušněmi. Vzhledem k nadmořské výšce cca 500m byly vybrány odolné odrůdy. V budoucnu bude sad použit ke zjišťování vhodnosti těchto odrůd do místních podmínek.

4. Ochrana nově vysazených stromků zahrnovala především opatření proti hojné srnčí zvěři, která zde poškozuje stromky jednak okusem a dále při vytloukání parůžků.

5. Údržba úkrytů pro ještěrky a slepýše - 2 ks. Tyto úkryty byly vytvořeny z vysečené hmoty lučního společenstva. Úkryty jsou doplněny monitorovacími deskami, které byly v průběhu roku pravidelně kontrolovány. Přítomnost obou druhů na stanovišti byla opakovaně potvrzena.

6. Určení odrůd u dospělých stromů v sadu bylo provedeno při terénním šetření za přítomnosti Ing. Stanislava Bočka PhD z Mendelovi univerzity v Brně a Ing. Zdeny Koberové ze správy CHKO Železné hory. V sadu je dosud neurčeno 5 stromů. Ve všech případech se jedná o velmi zajímavé odrůdy, které budou dále sledovány.



Luční sad roste na pozemku v k.ú Ostrov nad Ohří 715883 p.p.č. 1818/1 a 1819/1.
Lokalita má též funkci protierozní i jako refugium biodiversity neboť je obklopena z 90% obvodu intenzivně obhospodařovaným polem.

Další informace k lokalitě

V roce 2011 se podařilo lokalitu registrovat jako významný krajinný prvek u místně příslušného orgánu ochrany přírody kterým je odbor životního prostředí Městského úřadu Ostrov. Podnět k registraci a podkladová data zajistilo EC Meluzína RCAB.

Významný krajinný prvek Luční sad na Větrném vrchu vzhledem ke své poloze uprostřed bloku orné půdy plní i funkci protierozní a estetickou.

Po výsadbách provedených v roce 2012 je genofondová plocha sadu zaplněna a je zde přítomno:

22 původních stromů (19 jabloní, 1 hrušeň, 2 třešně)

28 nově vysazených nebo přeroubovaných stromů (12 jabloní, 12 hrušní, 4 třešně).

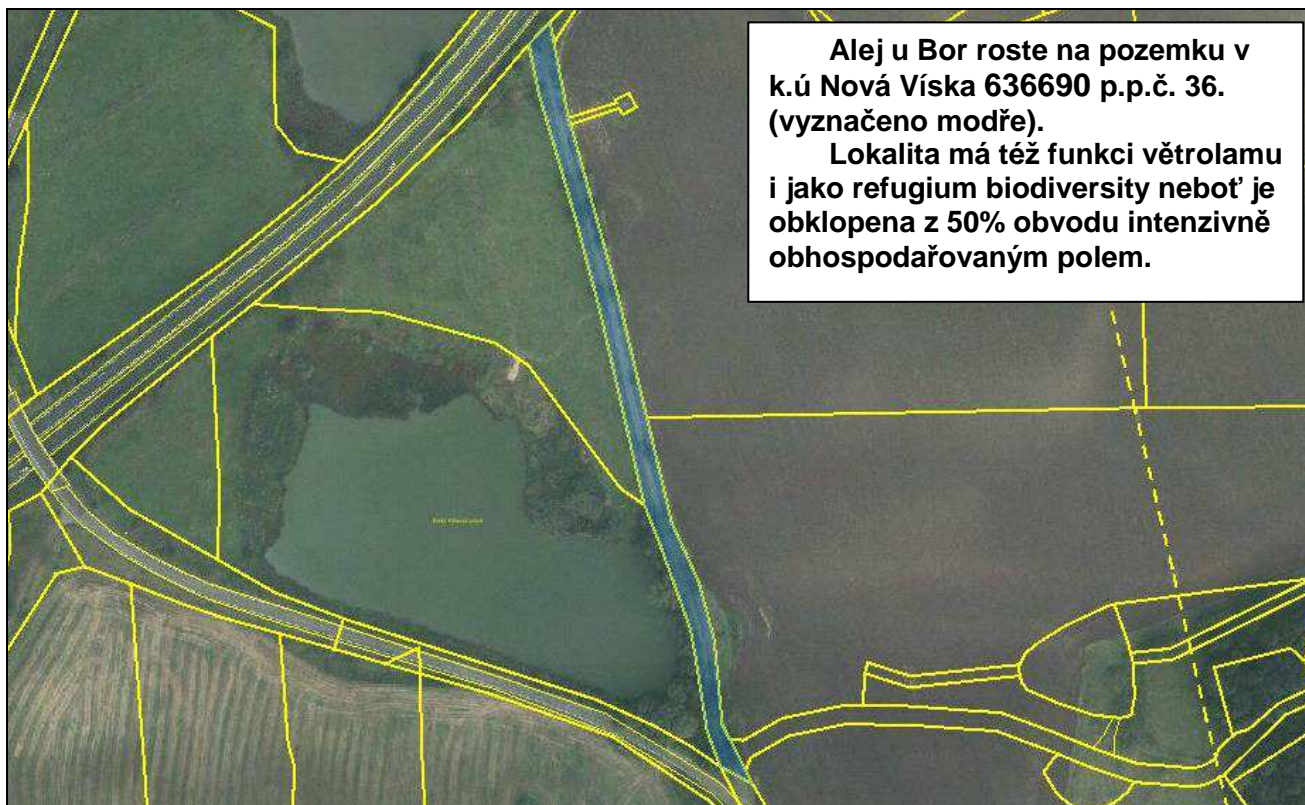
Spolu s nedalekým registrovaným VKP Větrný vrch představuje významnou základnu pro podporu biodiversity krajiny na lokální úrovni v území, které je silně dotčeno intenzivní zemědělskou výrobou, dopravní infrastrukturou a blízkostí většího sídelního celku (město Ostrov).

Lokalita: Alej u Boru

Jedná se o starou ovocnou alej převážně jabloní s menším podílem třešní a hrušní. Nejstarší stromy pocházejí z meziválečného období. Další vlna výsadby v aleji proběhla v 60. letech 20. století. Od roku 2001 EC Meluzína RCAB provádí postupné dosadby mladých stromků krajových odrůd. Alej u Boru byla v roce 2001 z popudu pozemkového spolku registrována jako významný krajinný prvek.

Travní porost je pravidelně kosen a naše organizace též průběžně likviduje komunální odpad navážený nezodpovědnými občany. Pozemkový spolek dále provádí výsadby a péči o staré i nově vysazené stromy. Na lokalitě od roku 2001 pravidelně pozorujeme ještěrku obecnou (*Lacerta agilis*) a slepýše křehkého (*Anguis fragilis*).

Významný krajinný prvek zahrnuje parcelu rozlohy necelých 0,5 ha: p. p. č. 36 – 4867 m² v k. ú. Nová Víska. Lokalita byla v roce 2011 vykoupena od předchozího vlastníka EC Meluzína RCAB a stala se první lokalitou ve vlastnictví pozemkového spolku.



Popis opatření provedených v lokalitě

1. Pokosení celé plochy cca 4000 m². Jednalo se celkem o dvě seče. Opatření je nezbytné k udržení květnatého charakteru bylinného patra – potravní základny pro bezobratlé závislé na nektaru. Část plochy, kde byly v minulosti skládky, je ruderalizovaná a dvojitá seč je nezbytná k převodu na luční společenstvo. Právě tyto plochy byly sečeny dvakrát. Místa se společenstvem květnaté mezofilní ovsíkové louky byla posečena časně – během května, aby stihla během června znovu vykvést a byl tak zajištěn kontrast k okolním lučním plochám. Tato místa již nebyla podruhé sečena. Díky tomu byla do pozdního zajištěna přítomnost kvetoucích bylin a pro zimní období dostatek stařiny pro přezimování.

2. Ošetření ovocných vysokokmenů- celkem 20 stromů, které vyžadovaly akutní zásah. Jedná se o stromy s výškou 5 a více metrů s rozložitými korunami. Kmeny i větve mají rozsáhlé dutiny. Z hlediska bezpečnosti bylo ošetření nutné provést pomocí zkušených profesionálních stromolezců.

3. Výchovný řez mladých stromů

4. Oprava opěrných konstrukcí.

Externí spolupracovníci, kteří přispěli k realizaci projektu

Ing. Zdena Koberová - amatérský pomolog

Ing. Stanislav Boček PhD. – profesionální pomolog

Ing. Miroslav Láska - profesionální pomolog Sempra Litoměřice

Jiří Bouma - profesionální pomolog Sempra Litoměřice

- podíleli se na určování pomologických vzorků

Ing. Petr Fuka - profesionální arborista

- se svými spolupracovníky provedl ošetření stromů v rámci projektu stromolezeckou technikou.

Praktická opatření v rámci tohoto projektu byla spolufinancována z prostředků příspěvku Karlovarského kraje – zvláště monitoring bylinných společenstev obou lokalit.

Děkujeme všem, kteří odbornou erudicí, manuální prací nebo finanční podporou k realizaci tohoto projektu.

Cíle projektu:

1. Jednorázovým opatřením prodloužit životnost lučních sadů v zájmovém území pozemkového spolku

**cíl splněn v plném rozsahu*

2. Přímo podpořit zvláště chráněné druhy užovka obojková, ještěrka obecná, slepýš křehký a zmije obecná

**cíl splněn v plném rozsahu*

3. Nepřímo podpořit jeden zvláště chráněný druh: krutihlav obecný.

**cíl splněn v plném rozsahu*

4. V lokalitě Větrný vrch zachránit reprezentativní zachovalou louku před degradací a ruderalizací.

**cíl splněn v plném rozsahu*

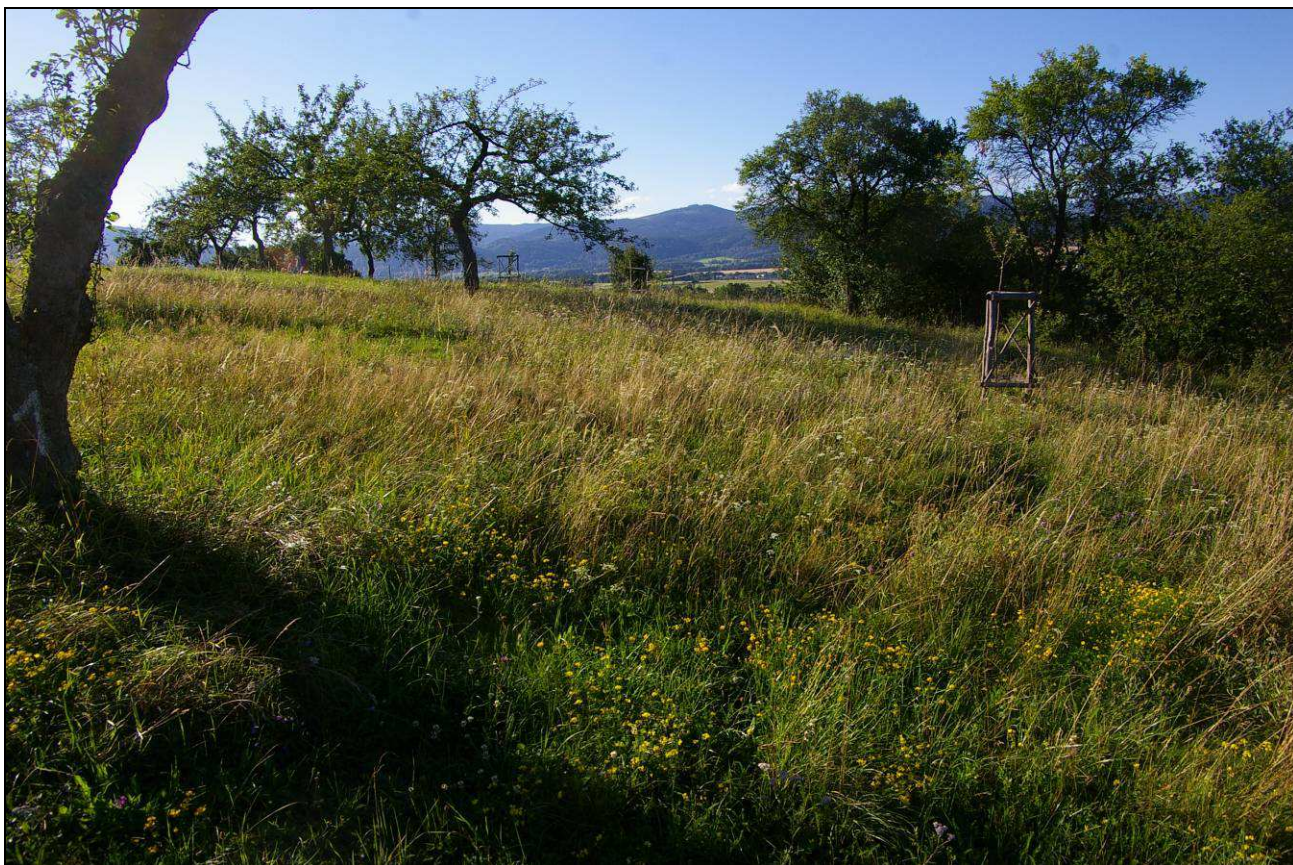
Zpracoval: Martin Lípa

Ostrov 27.11.2012

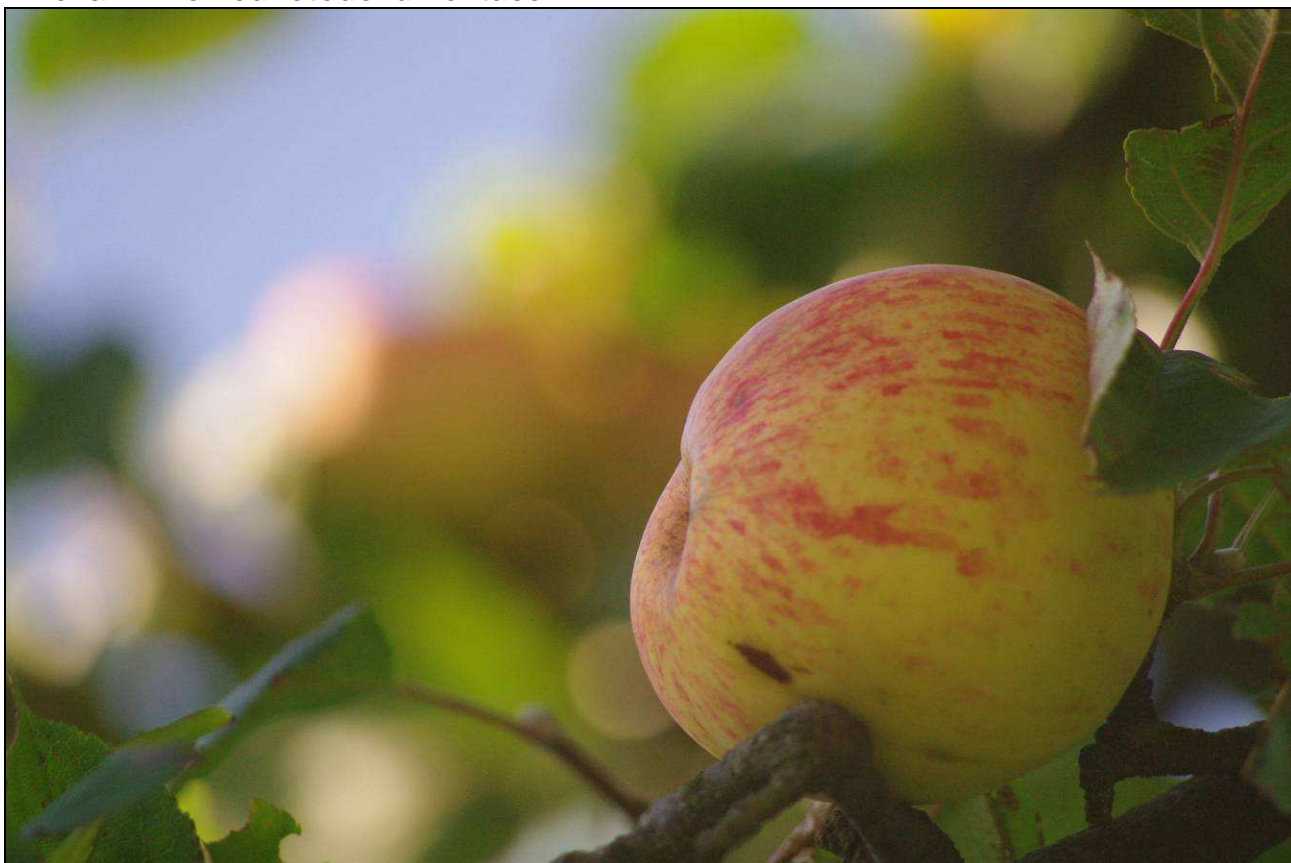
Příloha 1. Přehled fotodokumentace



Luční sad na Větrném vrchu je oázou v urbanizované krajině obklopenou půdními bloky chemicky ošetřované orné půdy.



Díky časnému termínu první seče je v pozdním létě k dispozici mnoho kvetoucích rostlin.

Příloha 1. Přehled fotodokumentace

Astrachán bílý – jedna z mnoha starých odrůd přítomných v lučním sadu na Větrném vrchu.



Plody jsou v genofondové ploše dokumentovány dle standardní metodiky.

Příloha 1. Přehled fotodokumentace



Ještěrka obecná je stálým obyvatelům lučního sadu na Větrném vrchu



Péče o druhově pestré louky a luční sady je stálou součástí činnosti EC Meluzína RCAB