

OTEVŘENÉ VÝBĚROVÉ ŘÍZENÍ 2011 NA PODPORU VZNIKU A ROZVOJE POZEMKOVÝCH SPOLKŮ

# Závěrečná zpráva o projektu

**Název projektu:****Rozvoj pozemkového spolku Meluzína v roce 2012****číslo projektu: 321203****1. Údaje o organizaci, která realizovala projekt**organizace: **EC Meluzína RCAB** číslo registrace MV ČR: **VSC/1-16504/92R**adresa sídla: **Brigádnická 710/2 Ostrov 363 01**bankovní ústav a číslo účtu: **Raiffeisen Bank 754594052/5500** IČO: **49752065**statutární zástupce: **Ing. Martin Lípa - vedoucí regionálního centra**telefon, e-mail (operativní spojení): **777086620, ec.meluzina@volny.cz****2. Údaje o osobě zodpovědné za realizaci projektu**jméno: **Ing. Martin Lípa - vedoucí regionálního centra**adresa: **Brigádnická 710/2 Ostrov 363 01**telefon, e-mail (operativní spojení): **777086620, ec.meluzina@volny.cz****3. Údaje o projektu**název projektu: **Rozvoj Pozemkového spolku Meluzína v roce 2012****obsah projektu:**

- **rozvojový projekt:**
- **rozvoj pozemkového spolku**
- **, zajištění finanční soběstačnosti spolku**

## Stručný popis realizace projektu:

*\*Projekt byl podpořen Českým svazem ochránců přírody z prostředků otevřeného výběrového řízení na podporu vzniku a rozvoje pozemkových spolků. Děkujeme za pochopení pro ochranu přírody.*

### Úvod

**Rozvojový projekt pro rok 2012 stanovil tyto cíle:**

Cíl 1. Uzavření dobrovolných dohod s vlastníky pozemků.

Cíl 2. Zvýšení finanční soběstačnosti pozemkového spolku.

**V rámci cílů byly stanoveny tyto konkrétní výstupy projektu.**

1. Uzavření minimálně jedné dobrovolné dohody
2. Zajištění finanční soběstačnosti - krytí terénní činnosti v roce 2012 v celkovém objemu žádostí 342.500,- Kč.
3. Fotodokumentace činnosti pozemkového spolku v roce 2012

### Výsledky projektu

**Cíl 1. Uzavření dobrovolných dohod s vlastníky pozemků.**

#### **Lokalita Botanická zahrada Dalovice**

Dobrovolná dohoda pokryla pozemky o rozloze necelých 1 ha: p.p.č. 523 - 8396 m<sup>2</sup>

S touto botanickou zahradou spolupracujeme již od roku 1994 a po roce 2007 naše spolupráce opět nabyla na intenzitě. V současnosti pomáháme Střední zemědělské škole v Dalovicích budovat na školní botanické zahradě sbírku regionální luční květeny Karlovarského kraje. Naše pomoc spočívá v dodávání sadbového materiálu odebraného v přírodě, dále ve vedení evidence sbírky a kontaktu na odborníky - profesionální botaniky ze severozápadních Čech. Pro botanickou zahradu získáváme též finanční prostředky na realizaci potřebných opatření.

Zahrada má veliký potenciál pro ekologickou výchovu a vzdělávání obyvatel a v roce 2011 jsme zde provedli rekonstrukci systému 9 tabulí pro ekologickou výchovu. Projekt vypracovaný EC Meluzína RCAB financoval Krajský úřad Karlovarského kraje a na fyzické realizaci se podíleli také středoškoláci ze zemědělské školy.

V drobných vodních plochách zahrady běžně žijí zvláště chráněné druhy obojživelníků - ropucha obecná a zelení skokani. V zahradě se též vyskytuje silně ohrožená ještěrka obecná a užovka obojková. Kvetoucí rostliny jsou hojně vyhledávány několika druhy rodu čmelák a řadou druhů motýlů.

Po pětiletém úsilí Střední zemědělské školy v Dalovicích došlo k převodu pozemku na Karlovarský kraj, který je zřizovatelem této střední školy. Koncem roku 2011 byla zemědělská škola pověřena hospodařením na tomto pozemku. Následně byla podepsána dobrovolná dohoda a SZeŠ Dalovice vstoupila do našeho pozemkového spolku.

V průběhu roku 2012 jsme botanické zahradě pomohli získat prostředky v úhrnné výši 88.000,- Kč na provedení nezbytné péče o stávající sbírky. Prostředky byly dále určeny na rozšíření sbírek, údržbu technologického zázemí a péči o gnofondovou sbírku starých odrůd ovocných stromů.

## Cíl 2. Zvýšení finanční soběstačnosti pozemkového spolku

V rámci návrhu projektu byly rozpočtovány prostředky na osobní náklady pro získávání a administraci finančních prostředků na činnost pozemkového spolku. Díky tomu, že náš projekt byl podpořen v plné výši a bylo zajištěno finanční krytí osobních nákladů překročili jsme náš původní plán. Podařilo se nám získat v průběhu roku 2012 větší objem prostředků na praktickou činnost v terénu než původně plánovaných 342.500,- Kč. Následující tabulka shrnuje přehled akcí zajištěných díky osobním nákladům použitým na zpracování potřebných projektů, žádostí, jejich administrace a vyhodnocení včetně předání hotových akcí.

Název akce	zadavatel
Ošetření VKP Botanická zahrada v Dalovicích	Magistrát města Karlovy Vary
Podpora populace užovky stromové D582/2012 B	Krajský úřad Karlovarského kraje
Záchranné mapování ovocných stromů D584/2012 B	Krajský úřad Karlovarského kraje
Zdrojové plochy diaspor lučních rostlin D583/2012 B	Krajský úřad Karlovarského kraje
Záchrana lučních sadů v PS Meluzína BIOD č. 141217	Výběrové řízení Biodiversita
Péče o VKP Alej u Boru a Luční sad na Větrném vrchu	Městský úřad Ostrov
Arboristické ošetření genofondové plochy Loket	Loketské městské lesy
Seč louky VKP louka u nemocnice	Městský úřad Ostrov
Zásahy v PP Prachometry	Krajský úřad Karlovarského kraje
Sečení travních porostů v PR Rýžovna	Krajský úřad Karlovarského kraje
Sečení travních porostů ve VKP Pastviny u Srní	Městský úřad Ostrov
Sečení travních porostů v PR Ostrovské rybníky	Krajský úřad Karlovarského kraje
Ošetření genofondové plochy Libverda	Správa CHKO České středohoří
Péče o VKP alej u Stráně	Magistrát města Karlovy Vary
Sečení travních porostů ve VKP Louka pod Nebesy	Městský úřad Ostrov
Arboristické ošetření ve VKP Sady u Jakubova	Městský úřad Ostrov
<b>Celkem péče na zájmových plochách pozemkového spolku</b>	
Regulace nevhodných dřevin ve VKP Výsypka Háje	Městský úřad Ostrov
Regulace nevhodných dřevin ve VKP Vřesoviště Horní Blatná	Městský úřad Ostrov
<b>Celkem péče na plochách mimo pozemkový spolek</b>	
Databáze rostliny Karlovarského kraje D597/2012 B	Krajský úřad Karlovarského kraje
Databáze rostliny Karlovarského kraje BIOD č. 181217	Výběrové řízení Biodiversita
Krajské oborové setkání BIOD č. 171209	Výběrové řízení Biodiversita
Propagace krajových odrůd BIOD č. 181216	Výběrové řízení Biodiversita
<b>Projekty k obecné propagaci biologické rozmanitosti celkem</b>	

## **Obecný přehled dalších aktivit roku 2012**

Mzdové prostředky umožnili pozemkovému spolku pokračovat též terénním poradenství. Tato forma poradenské činnosti je velmi oblíbená a řešení péče o lokality spolu s vlastníky na základě průzkumu lokality je mezi členy pozemkového spolku stále atraktivnější. Pokud to bude možné, rádi bychom tuto činnost v budoucnu rozšiřovali.

V rámci aktuálně realizovaných projektů OPŽP jsme zajišťovali technický dozor pro členy pozemkového spolku. V lokalitách Jakubov a Boč jsme dále prováděli sběr dat pro odborné studie zaměřené na vyhodnocení účinnosti provedených opatření v rámci projektů.

Do 42. Výzvy OPŽP jsme zpracovali další tři projekty. Jeden do podoblasti 6.3 Obnova krajinných struktur pro obec Sadov. Dva projekt do 6.2 Podpora biodiversity jsou zpracovány pro členy pozemkového spolku.

Na třech projektech pro Karlovarský kraj jsme se podíleli poradensky a projednáním s vlastníkem pozemků – členem pozemkového spolku.

Díky OPŽP jsme schopni v rámci pozemkového spolku zajistit akce, pro které neexistují jiné vhodné zdroje. Výhodou je, že umožňuje opravdové - systémové řešení situace na předemných lokalitách. Nevýhodou pak to, že spuštění výzev je zčásti nepředvídatelný ekologický jev. Navíc v roce 2013 OPŽP ukončí svou činnost a budou dobíhat pouze projekty v administraci.

Zda do konce roku bude ještě nějaká výzva pro OPŽP nedokáže nikdo s určitostí sdělit.

Zpracoval: Martin Lípa

Ostrov 22.11.2012

Přílohy závěrečné zprávy:

Dobrovolná dohoda pro plochu botanické zahrady v Dalovicích

Fotodokumentace činnosti v roce 2012

DDH\_PSM12\_BZ.doc

str. 1

## **Dobrovolná dohoda v rámci pozemkového spolku Meluzína**

uzavřená dle ustanovení § 51 a následujících Občanského zákoníku jako smlouva nepojmenovaná (dále jen dohoda)

### **Smluvní strany**

#### **Střední zemědělská škola Dalovice**

identifikační číslo organizace **00 07 72 91**

se sídlem: **Hlavní 27, Dalovice, 362 63**  
jako hospodář předmětných pozemků (dále jen hospodář)

a

#### **Ekologickým centrem Meluzína Regionálním centrem Asociace Brontosaura**

identifikační číslo organizace **49 75 20 65**

se sídlem **Brigádnická 710/2, Ostrov 363 01**

zastoupené: **Ing. Martin Lípa - vedoucí regionálního centra**  
jako nositele Pozemkového spolku Meluzína (dále jen PSM)

**prohlašují, že jsou způsobilé k právním úkonům a uzavírají tuto dobrovolnou dohodu (dále jen Dohoda):**

### **Článek 1 Úvodní ustanovení**

1.1. Hospodář prohlašuje, že ke dni podpisu této dohody hospodaří na předmětném pozemku a je schopen i ochoten o ně pečovat dle článku 7.

1.2. PSM prohlašuje, že ke dni podpisu této dohody je akreditovaným pozemkovým spolkem a že je připraven podpořit hospodáře v jeho úsilí a citlivé využití přírodních zdrojů.

### **Článek 2 Předmětné pozemky v katastrálním území Dalovice 627586**

<b>p.p.č.</b>	<b>druh pozemku</b>	<b>Rozloha</b>	<b>LV</b>	<b>majitel</b>
523	ostatní plocha	8396	657	Karlovarský kraj
	<b>Celkem m<sup>2</sup></b>	<b>8396</b>		

### Článek 3 Účel dohody

3.1. Účelem dohody je zachování přírodních hodnot vzniklých spolupůsobením přírodních procesů a určitého způsobu užívání předmětných pozemků v minulosti.

### Článek 4 Upřesnění přírodních hodnot

4.1. Tyto přírodní hodnoty spočívají především v botanické zahradě, která je zde budována od roku 1965.

4.2. Na předmětném pozemku se nacházejí následující sbírky rostlin:

- genofondová sbírka starých odrůd
- sbírka květeny Karlovarského kraje
- sbírka polních plodin
- sbírka dřevin okrasného zahradnictví
- sbírka bylin okrasného zahradnictví

4.3. Na předmětném pozemku je prokázán výskyt následujících zvláště chráněných živočichů:

- skokan zelený *Rana esculenta* - silně ohrožený druh
- ještěrka obecná *Lacerta agilis* - silně ohrožený druh
- slepýš křehký *Anguis fragilis* - silně ohrožený druh
- užovka obojková *Natrix natrix* - ohrožený druh
- ropucha obecná *Bufo bufo* - ohrožený druh
- čmelák *Bombus sp.* – rod ohrožených druhů

4.4. Předmětný pozemek je registrovaným významným krajinným prvkem: "Botanická zahrada Dalovice. Registraci provedl Magistrát města Karlovy Vary.

4.5. Hodnota předmětného pozemku stoupá především s rostoucí urbanizací nejbližšího okolí.

### Článek 5 Doba trvání dohody

5.1. Tato dohoda se sjednává na dobu určitou do 31.12. 2017.

5.2. Každá ze smluvních stran může smlouvu vypovědět i bez uvedení důvodu.

5.3. Výpovědní lhůta činí šest měsíců a počíná běžet od prvního dne měsíce následujícího po doručení výpovědi.

## Článek 6 Závazky PSM

6.1 PSM se zavazuje dle potřeb hospodáře a možností PSM poskytovat a organizovat pracovní a technickou výpomoc při provádění činností jež jsou závazky hospodáře.

6.2 PSM se zavazuje dle potřeb hospodáře a možností PSM poskytovat a organizovat administrativní, odbornou a poradenskou pomoc při provádění činností jež jsou závazky hospodáře.

6.3 PSM se zavazuje dle potřeb hospodáře a možností PSM poskytovat hospodáři informace o činnosti PSM, přírodních hodnotách předmětných pozemků a postupech pro zachování těchto přírodních hodnot.

6.4 PSM se zavazuje dle potřeb ochrany přírodních hodnot a možností PSM provádět na předmětných pozemcích další opatření směřující k ochraně populací rostlinných a živočišných druhů. Tato opatření mohou zahrnovat zejména

- biologické průzkumy, odborné posudky a fotodokumentace přírodních hodnot
- péči o staré ovocné stromy a nové výsadby
- finanční a administrativní zabezpečení výše uvedených činností
- pravidelné konzultace mezi PSM a hospodářem

6.5 PSM se zavazuje evidovat hospodáře dnem podpisu dohody jako člena PSM a předmětné pozemky po dobu platnosti dohody uvádět jako součást PSM.

## Článek 7 Závazky hospodáře

7.1 Hospodář se zavazuje pečovat o pronajaté pozemky tak, aby nedošlo k jejich poškození z hlediska výše uvedených přírodních hodnot.

7.2 Hospodář se konkrétně zavazuje zdržet následujících činností:

- velkoplošné aplikace herbicidů a jiných chemických přípravků na ochranu rostlin
- velkoplošné aplikace průmyslových hnojiv
- vyvážená statková hnojiva na zmrzlou, zasněženou nebo přemokřenou půdu
- používat hnojiva s celkovým přívodem čistého dusíku vyšším než 55kg/ha a rok
- vypalování stařiny
- usilovat o přeměnu předmětných pozemků na stavební parcely

7.3 Hospodář se zavazuje provádět následující činnosti

- plánované činnosti konzultovat s PSM
- údržbu travních porostů a sbírek rostlin na předmětných pozemcích
- umožnit vstup na předmětné pozemky osobám pověřeným PSM k provedení sběru potřebných dat pro biologické průzkumy, odborné posudky a fotodokumentaci
- v případě plánované změny věcných práv k předmětným pozemkům neprodleně informovat PSM

## Článek 8 Závěrečná ujednání

8.1 Pokud v této dohodě není stanoveno jinak, řídí se právní vztahy z ní vyplývající obecně závaznými právními předpisy.

8.2 Tato dohoda může být měněna pouze vzájemnou dohodou smluvních stran formou písemného dodatku.

8.3 Tato dohoda nabývá účinnosti dnem podpisu smluvními stranami.

8.4 Tato dohoda se vyhotovuje v dvou stejnopisech, z nichž každý má platnost originálu. Každá ze smluvních stran obdrží po jednom exempláři.

8.5 Smluvní strany prohlašují, že si tuto dohodu před jejím podpisem přečetly, že byla uzavřena po vzájemném projednání, podle jejich pravé a svobodné vůle, určitě, vážně a srozumitelně, nikoliv v tísní za nápadně nevýhodných podmínek a jsou si vědomi důsledků, které by mělo uvedení nesprávných nebo nepravdivých údajů.

8.6 Pravdivost všech uvedených údajů a autentičnost této dohody stvrzují svým podpisem.

V Dalovicích dne 21.2.2012 .....

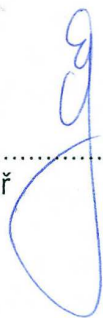
PSM



SO MČLUŽENNA NYKAW  
Brigádnická 710/2  
363 01 OSTROV

SÚjedaf zaraďdálčaf \*kolo  
362 63 DALOVICE

hospodář







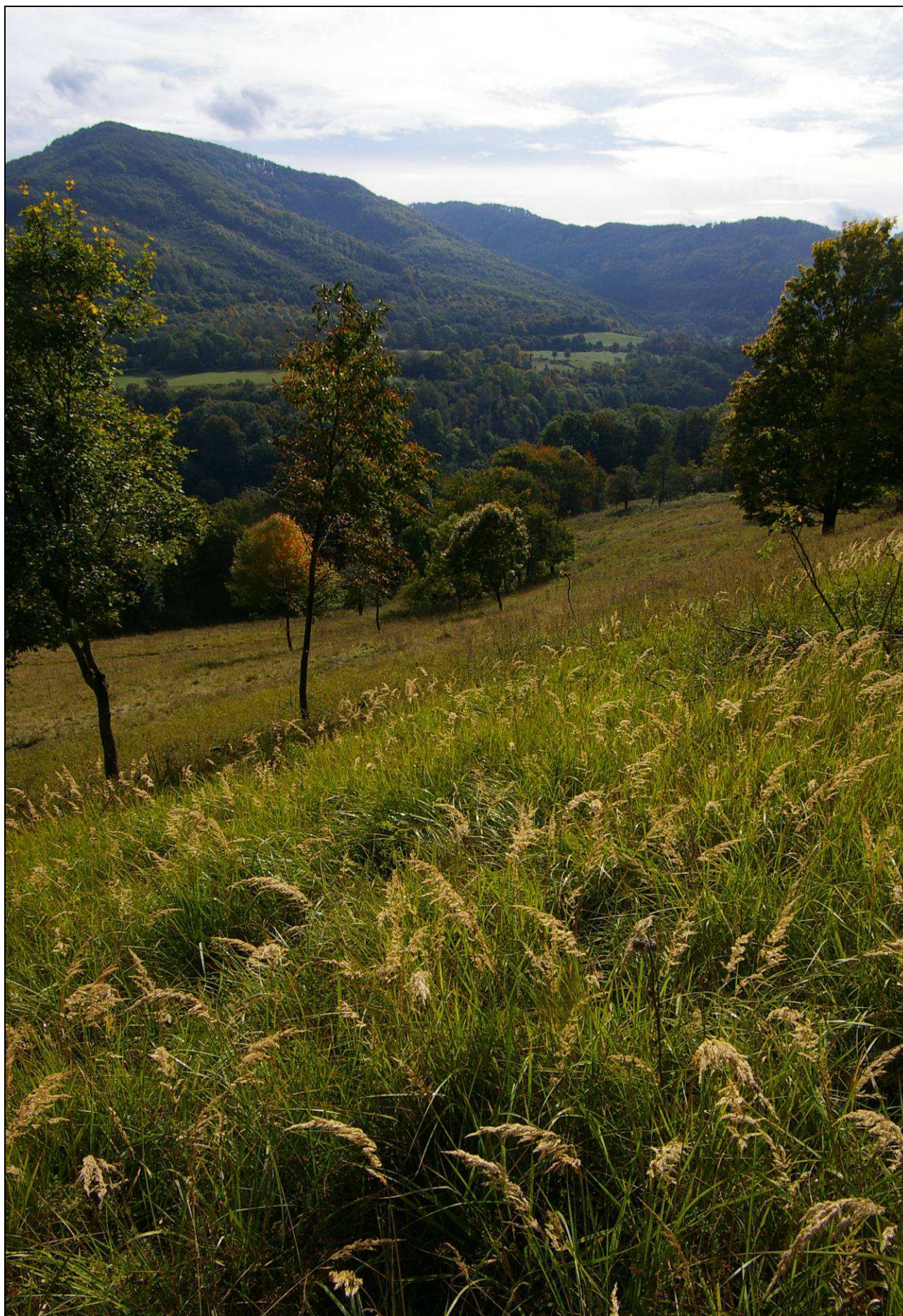
IMGP4051 Lokalita PSM – Boč luční sad těsně po dokeončení asanace (foto: Martin Lípa)



IMGP7007 Lokalita PSM – Boč při rozsáhlém odkřovinění byly ponechány solitery listnatých stromů (foto: Martin Lípa)



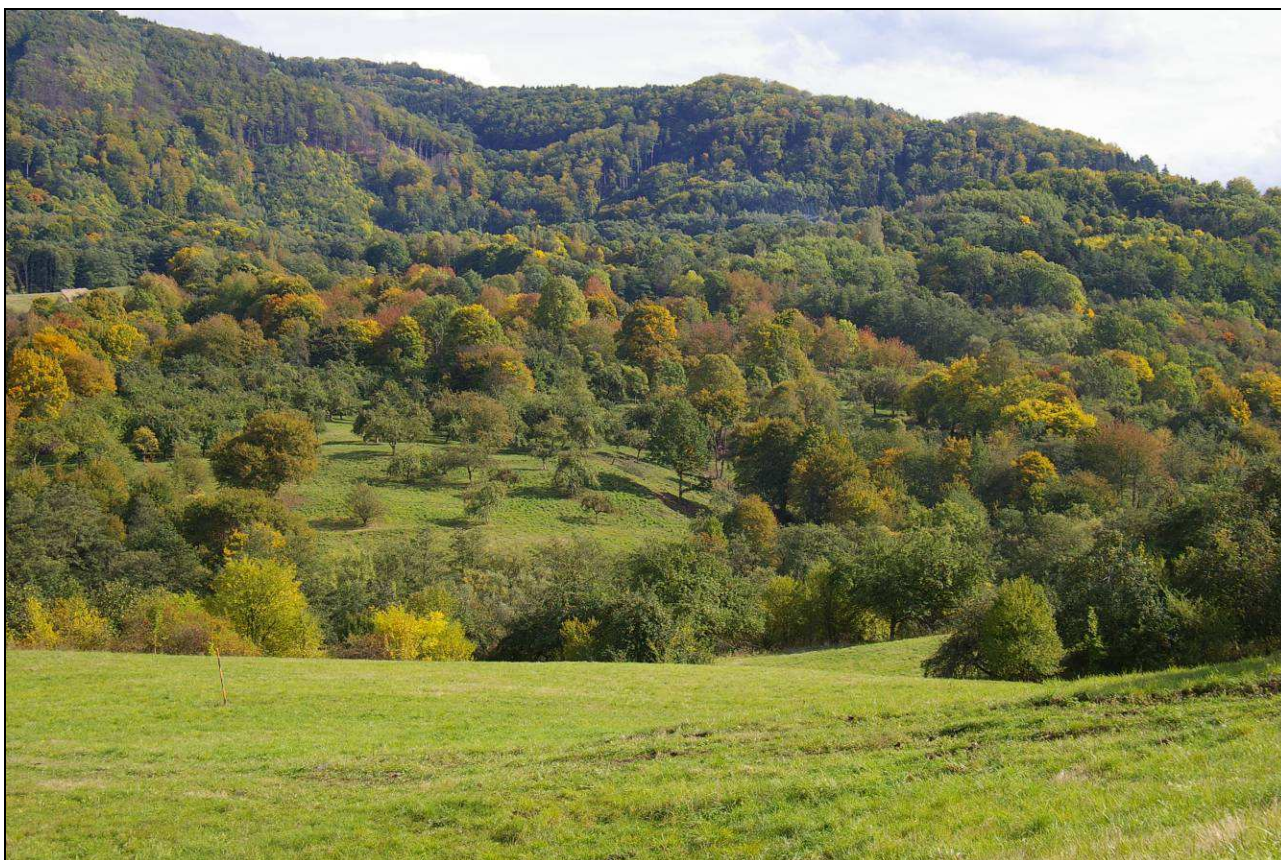
IMGP7006 Lokalita PSM – Boč v roce 2012 jsme zajišťovali monitoring budek (foto: Martin Lípa)



IMGP7026 Lokalita PSM – Boč leží na pomezí Doupovských a Krušných hor (foto: Martin Lípa)



IMGP8766 Lokalita PSM – VKP Sady u Jakubova stav v září 2010 (foto: Martin Lípa)



IMGP7058 Lokalita PSM – VKP Sady u Jakubova stav v září 2012(foto: Martin Lípa)



IMGP5255.jpg Lokalita PSM – VKP Sady u Jakubova po dokončení revitalizace sadů (foto: Martin Lípa)



IMGP5290.jpg Lokalita PSM – VKP Sady u Jakubova po dokončení revitalizace sadů(foto: Martin Lípa)



IMGP7143.jpg Lokalita PSM – VKP Sady u Jakubova v roce 2012 zde bylo arboristicky ošetřeno 300 stromů (foto: Martin Lípa)



IMGP7144.jpg Lokalita PSM – VKP Sady u Jakubova nadúroda ovoce v roce 2012 vedla poškození mnoha stromů (foto: Martin Lípa)