

**Chřástal polní (*Crex crex*)
v Karlovarském kraji
2007**

- distribuce a početnost •



Zpracovali :
RNDr. Oldřich Bušek, Karlovy Vary
Michal Němec, Dalovice
Ing. Martin Lípa, Děčín

Karlovy Vary, 28.8.2007

OBSAH

1. Použité zkratky
2. Cíl a metodika průzkumu
3. Ekologické nároky a bionomie chřástala polního
4. Distribuce a početnost chřástala v území
5. Závěry a doporučení
6. Literatura
7. Přílohy

1. POUŽITÉ ZKRATKY

ČS – červený seznam

H - hnízdící druh

CHKO – chráněná krajinná oblast

KÚ – krajský úřad

KO – kriticky ohrožený druh, uvedený ve vyhlášce MŽP č.395/1992 Sb.

SO – silně ohrožený druh, uvedený ve vyhlášce MŽP č.395/1992 Sb.

O - ohrožený druh, uvedený ve vyhlášce MŽP č.395/1992 Sb.

ZCHD – zvláště chráněný druh

! – druh uvedený na Červeném seznamu druhů ČR nebo jinak významný druh

2. CÍL A METODIKA PRUŽKUMU

Na základě dohody bylo v období květen – červenec 2007 provedeno inventarizační mapování výskytu chřástala polního (*Crex crex*) na některých územích Karlovarského kraje.

Chřástal polní je celosvětově ohrožený druh v kategorii „zranitelný“. Ve stejné kategorii je zařazen i na evropské úrovni. Je veden v příloze I směrnice EU o ochraně volně žijících ptáků, v příloze II Bonnské úmluvy a v příloze II Bernské úmluvy.

V legislativně ČR je druh uveden v příloze č. II vyhlášky MŽP č. 195/1992 Sb. jako silně ohrožený, zvláště chráněný druh.

Početnost druhu se v Evropě během 20. století silně snížila, především v západní části kontinentu, a areál se stal velmi roztržitým.

V ČR došlo v 90. letech 20. století k nárůstu počtu hnízdících párů, ale zároveň k postupnému přesunu hnízdního areálu do vyšších nadmořských výšek, do oblastí s méně intenzivní zemědělskou výrobou. Celkovou velikost hnízdní populace na území našeho státu je možno odhadnout na více než 1000 párů.

Cílem tohoto průzkumu bylo zjistit aktuální velikost populace a distribuci hnízdících párů chřástala polního v některých územích Karlovarského kraje, event. doporučit opatření, jež by mohly jeho stav v území stabilizovat nebo zvýšit.

Výskyt chřástala byl zjišťován metodou sčítání volajících samců na vytipovaných nelesních, tzn. převážně lučních nebo pastvinných stanovištích území. Protože chřástali se ozývají převážně v noci (s maximem kolem 23. hodiny), většina kontrol byla prováděna v době mezi 21. a 2. hodinou noční.

Při kontrolách byla použita metodika provokace nahrávkou hlasu ze záznamu (CD-přehrávač).

Za podmračených , mírně deštivých dnů se často chřástali ozývají i před den, během tohoto průzkumu ale takoví jedinci nebyli zjištěni.

Při vyhodnocení bylo použito pravidlo „250 m“, tzn, dvě akustická zjištění, pokud byla od sebe vzdálena více než 250m, byla považována za zjištění dvou volajících samců.

3. EKOLOGICKÉ NÁROKY A BIONOMIE CHRÁSTALA POLNÍHO

Chřástal polní (*Crex crex*) je druhem s palearktickým typem rozšíření, jež hnízdí v Evropě, ale na východ zasahuje přes jižní část Sibíře až do střední Asie. Je tažným druhem, který se do střední Evropy vrací v průběhu května, do zimovišť ve východní a jižní Africe odlétá v měsíci srpnu a září.

Hnízdním biotopem druhu jsou vysoká, travinobylinná společenstva, především aluviální louky nižších poloh, v poslední době ale také vlhké typy horských luk do nadm. výšky zhruba 1000 m. Chřástal preferuje vlhké (nikoli mokré), nehnojené a málo intenzivně obhospodařované luční porosty, zpravidla s řídce roztroušenými solitery nebo skupinkami dřevin (vrby, olše). Pokud jsou v blízkosti hnízdního biotopu stanoviště s nižším porostem, jsou chřástalem často využívána k hledání potravy.

Zdá se, že chřástal opomíjí dlouhou dobu nesečené, husté porosty s množstvím sařaviny, která omezuje jeho pohyb, mezernaté porosty s polehlou trávou a stanoviště, kde se výrazně začínají uplatňovat keřová stadia (zhruba nad 25 % pokryvnosti).

Spíše vyjimečně bylo hnízdění zjištěno v polních kulturách (obiloviny, vojtěška – neplatí pro území Karlovarského kraje).

Druh je součástí ornitocenózy as. *Perdiceto-Alaudetum arvense* a na lokalitách se vyskytuje zpravidla s těmito dalšími druhy ptáků : skřivan polní (*Alauda arvensis*), bramborníček hnědý (*Saxicola rubetra*), křepelka polní (*Coturnix coturnix*), ůhýk obecný (*Lanius collurio*), linduška luční (*Anthus pratensis*).

Hnízdní hustota chřástala polního v ČR kolísá podle dostupných údajů mezi 0,2 až 2,7 ex/1 km² , velikost obhajovaných teritorií se pohybuje mezi 3 až 10 ha.

Obsazené revíry jsou vyznačovány voláním samců, kteří se ozývají zpravidla od konce května do poloviny července. Protože je chřástal polygamním druhem, nelze počet volajících samců jednoduše ztotožnit z počtem hnízdních párů.

Hnízdění začíná na konci května a protahuje se až do července (srpna). Významná část samic zřejmě hnízdí dvakrát ročně. Úspěšnost hnízdění (vyjádřená v počtu vyvedených mláďat) je relativně vysoká (80-90%) odhlédneme-li od snůšek, zničených mechanizací během kosení a sklizně sena.

Hlavními faktory negativně ovlivňujícími rozšíření a velikost populace chřástala jsou :

- úbytek vhodných biotopů změnou způsobu zemědělského obhospodařování (odvodňování pozemků, hnojení, ale také úbytek biotopů vlivem neobhospodařování a postupné degradace lučních porostů !)
- modernizace a mechanizace zemědělství (časnější seč, zvýšená frekvence seče) (Přibližně 80 – 90 % snůšek může být zničeno při nešetrném použití mechanizačních prostředků v době seče, dospělí ptáci jsou tímto způsobem ohroženi v minimální míře.)

- zvýšený predační tlak (draví ptáci a sovy, liška, prase divoké) ve fragmentovaných, plošně omezených biotopech

4. DISTRIBUCE A POČETNOST CHRÁSTALA V ÚZEMÍ V ROCE 2007

Distribuci lokalit, na nichž byl prokázán výskyt chřástala polního (*Crex crex*) v roce 2007 ukazuje Příl. 1

Přehled lokalit s prokázaným výskytem chřástala polního :

No.	Lokalita	Souřadnice (S-JTSK)	Datum prvního zjištění	Počet
1	Jindřichovice	867567,302268 1001712,46374	9/6/2007	1
2	Krásná Lípa	867146,313236 -997272,872153	13/6/2007	1
3	Horní Rotava	870009,403972 998858,476173	7/6/2007	1
4	Horní Rotava2	870861,909814 998451,530875	7/6/2007	1
5	Smolná	872436,679618 998870,677389	7/6/2007	1
6	Sněžná	875575,392434 999145,309511	11/6/2007	1
7	Šindelová	867042,000127 998651,295376	9/6/2007	1
8	Šindelová - Milíře	865276,128198 998770,510364	13/6/2007	1
9	Kraslice - Zátíší	876625,631747 996667,615623	15/6/2007	1
10	Bublava - Tisovec	872950,685056 992704,002177	15/6/2007	1
11	Kraslice – žel. zast	873739,972387 998200,672783	15/6/2007	1
12	Liboc	877074,969664 1001793,1199	15/6/2007	1
13	Čirá	878728,775502 998821,787734	13/6/2007	2
14	Mlýnská	876 274,15 1 000 855,54	24/6/2007	1
15	Přebuz	865770,9917 991525,8654	13/6/2007	1
16	Josefov1	871584,275287 1009379,88217	13/6/2007	1
17	Josefov2	871493,981831 1009171,41051	13/6/2007	1
18	Březina 1	835346,720563 1018425,10332	07/2007	1
19	Březina 2	834720,732696 1018602,45797	07/2007	1
20	Březina 3	834821,661423 1019076,82299	07/2007	1

21	Březina 4	833876,296411 1019987,73228	07/2007	1
22	Kopáčov 1	828104,639385 1019039,91424	07/2007	1
23	Kopáčov 2	827599,817866 1019259,40185	07/2007	1

Pozn1. : „Počet“ udává počet volajících samců. Viz. kapitola bionomie druhu.

5. ZÁVĚRY A DOPORUČENÍ

V hnízdní sezóně 2007 byl na území Karlovarského kraje potvrzen výskyt chřástala polního (*Crex crex*) celkem na 23 lokalitách, v celkovém počtu 24 volajících samců. Vzhledem k obligátní polygamii druhu (hnízdění samce s více samicemi), lze předpokládat, že na námi ověřených lokalitách hnízdí minimálně 24 (spíše však více) samic tohoto druhu.

Předpokládaný výskyt chřástala se nepodařilo prokázat přes opakované návštěvy na několika lokalitách s vhodnými biotopy (okolí Počátek, Mezirolí).

Přeforovanými stanovišti chřástala v Karlovarském kraji jsou především vlhké pcháčkové louky (T1.5), horské trojštětové louky (T1.2), mezofilní ovsíkové louky (T1.1) a vlhká tužebníková lada (T1.6) (s klesající hladinou významnosti). Nejčastěji byl ovšem chřástal zjištěn v ekotonech , v místech kontaktu alespoň dvou z výše uvedených stanovišť. Téměř na všech obsazených biotopech byly (v malém množství) zjištěny dřeviny keřového nebo stromového vzrůstu.

Pro zvýšení úspěšnosti hnízdění a perpektivu další existence druhu na území kraje lze doporučit :

1. Posunutí data první seče

Podle data zjištění volajících samců lze odvodit, že hnízdění chřástala polního v území zpravidla nezačíná před počátkem června a protahuje se z tohoto důvodu jistě hluboko do července. Důrazným doporučením musím z tohoto důvodu být především posunutí data první seče na druhou polovinu července, lépe pak na počátek srpna. V opačném případě je většina snůšek druhu nacházejících se na sečených pozemcích odsouzena k likvidaci.

2. Zachování současné intenzity obhospodařování lokalit

Negativní vliv na výskyt druhu může mít nejen zvýšení počtu sečí, přihnojování, dosévání komerčními travními směsmi, ale na druhé straně také upuštění od seče na ekonomicky málo výnosných pozemcích.

Úplná likvidace dřevin na pozemcích osídlených chřástalem polním je kontraproduktivní. Atraktivitu biotopu pro chřástala, zdá se, zvyšuje přítomnost soliterních nízkých stromů nebo malé skupinky keřů.

3. Sečení pozemků směrem od středu k okraji porostu

Tento způsob seče může redukovat především ztráty na mlád'atech chřástala, zvláště na lokalitách (a je jich v kraji většina), které bezprostředně navazují na neobhospodařované, vysokobylinné porosty (často tužebníková lada, porosty ostřic).

V nich totiž najdou chřástali alespoň přechodné útočiště po seči, v době, kdy jejich původní biotop byl dočasně devastován

Na sečených pozemcích, které nenavazují na výše uvedené porosty tužebníku a ostříc, lze doporučit ponechání úzkého (stačí 1 m) neposečeného pásu na okraji pozemku. Takové opatření ekonomicky uživatele pozemku příliš nezatíží a přitom může významně zvýšit míru přežívání druhu na lokalitě.

Pozn:

V případě zásahu do biotopu kriticky a silně ohrožených druhů rostlin a živočichů je třeba žádat výjimku z režimu zákonné ochrany správu CHKO. V případě zásahu do biotopu ohrožených druhů je třeba žádat výjimku z režimu zákonné ochrany na příslušném KÚ.

6. LITERATURA

- CULEK M. a kol.(1996) : Biogeografické členění České republiky.Enigma,Praha.
- HAGEMELJER E. J. M. AT BLAIR M. J. (eds.) (1997) : The EBCC Atlas of European Breeding Birds : Their Distribution and Abundance. London.
- CHYTRÝ M. a kol. (2000): Katalog biotopů ČR. – AOPK ČR, Praha.
- NEUHÄUSLOVÁ Z. ET J. MORAVEC (eds.) ET COLL (1997): Mapa přirozené potencionální vegetace ČR. – BÚ ČSAV, Průhonice.
- PIKULA J., BEKLOVÁ M. (1987) : Ornithocoenoses and their nesting niches in Czechoslovakia. Fol. Zoolog. – 36(3) : 239 – 255. Brno.
- ŠŤASTNÝ K., BEJČEK V., HUDEC K. (1996) : Atlas hnízdního rozšíření ptáků v České republice 1985 – 1989. H&H, Praha.
- The Complete Birds of the Western Palearctic on CD-ROM, 1998, Oxford university Press.

7. PŘÍLOHY

Příl.1 Distribuce lokalit chřástala polního v některých územích Karlovarského kraje v roce 2007

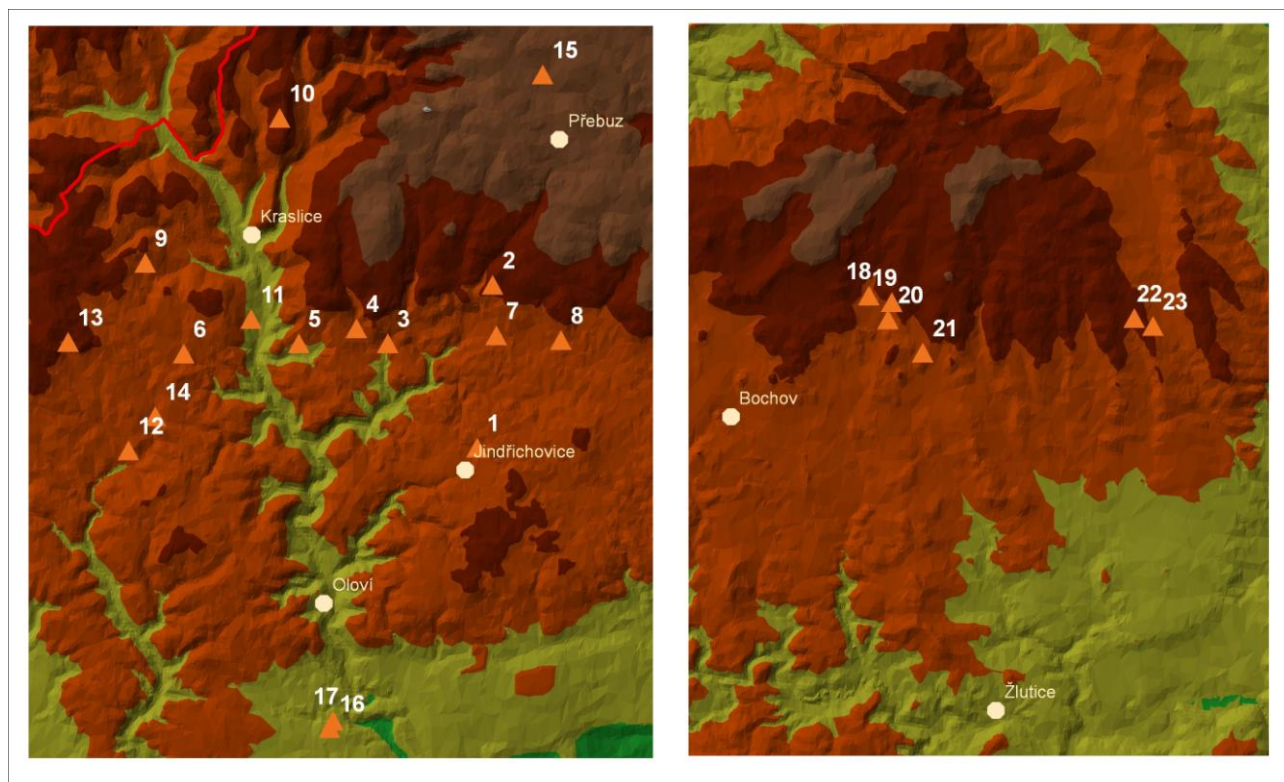


FOTO :



Foto 1 : Lokalita Liboc



Foto 2 : Lokalita Čirá



Foto 3 : Lokalita Sněžná



Foto 4 : Lokalita Kopáčov