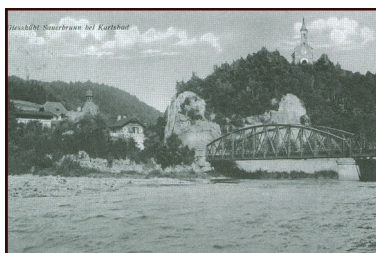


 **2017** 



OVOCNÉ ODRŮDY KU PROSPĚCHU OVOCNÁŘSKÉ OBLASTI KARLOVARSKÉ





Nástin podnebních, půdních a zemědělsko-výrobních poměrů: 10/X. OVOCNÁŘSKÁ OBLAST KARLOVARSKÁ.

Soudní okresy:

Aš, Bečov nad Teplou, Bezručovice, Bochoř, Doupov, Falknov nad Ohří, Hora Svatého Šebestiána, Horní Blatná, Cheb, Jáchymov, Karlovy Vary, Kraslice, Lázně Kynžvart, Loket, Manětín, Mariánské Lázně, Nejdek, Planá, Přísečnice, Teplá, Vejprty, Vildštejn, Žlutice

Klimatické poměry jsou zde již rázu drsnějšího. V nižších místech v zimě se hromadí studený vzduch, v létě zvýšená oblačnost zeslabuje sluneční záření. Údolí Ohře má průměrné roční teploty 7,0 až 8,4 °C, lednové -2,1 až -4,0 °C, červencové 17,0 až 18,4 °C. Ve vyšších územích, pro ovocnářství ovšem bezvýznamných, klesá roční normál na 4 až 6,5 °C, lednový na -4 až -7 °C, červencový na 13,5 až 16,0 °C.

Srážky jsou zde vesměs vydatné, nad 600 mm, v tepelskodoupovských vrších 700–800 mm, Rudohoří přes 1.000 mm.

Půdní poměry jsou ve znamení postupného vyluhování půdního profilu. V údolí Ohře jsou ještě obvody, kde lze zjistit klimatický typ hnědé lesní půdy, jinak převážnou většinou půdy této oblasti jsou již značně postiženy podzolisačními pochody. Povrchové vrstvy jsou ochuzeny a vyžadují vydatného hnojení, spodiny jsou železitější, stmelené, chemicky bohatší, ale málo vzdušné a biologicky rovněž málo aktivní. V kotlině Ohře jsou též hojné uloženiny třetihorní rázu půd tuhých, jílovitých a jílovito-písčitých. Také písčité a štěrkovité obvody se zde vyskytují. Půdy na svorech a fylitech dávají rovněž chudou zvětralínu. K půdám rulovým, jílovito-hlinito-slídnatým a dosti dobře obdělávatelným se druží i hrubozrnnější, hlinito-písčité půdy na větrající žule. Při dostatečném hnojení a pravidelném vápnění nabývají mnohé z těchto půd střední hodnoty pro účely zemědělské.

Vysoké horské polohy, pro ovocnictví úplně bezvýznamné, řadí se do skupiny půd skeletových a smývaných, v nichž nalézá přirozené své stanoviště jehličnatý les. Rašeliniště ve vysokých polohách Českého lesa a Rudohoří, rovněž i v nižších obvodech (na Chebsku) jsou hojná.

Výrobní poměry jsou málo příznivé. Hlavními obilninami zůstává žito a oves, louky a pastviny zaujímají téměř 40 % veškeré zemědělské plochy. Veliká rozloha připadá na lesy. Lesnaté kraje v Rudohoří jsou v zemědělské výrobě odkázány na brambory, oves a žito většinou jarní, neboť při krátké vegetační době ozimy vymrzají. Z píce se pěstuje jetel.

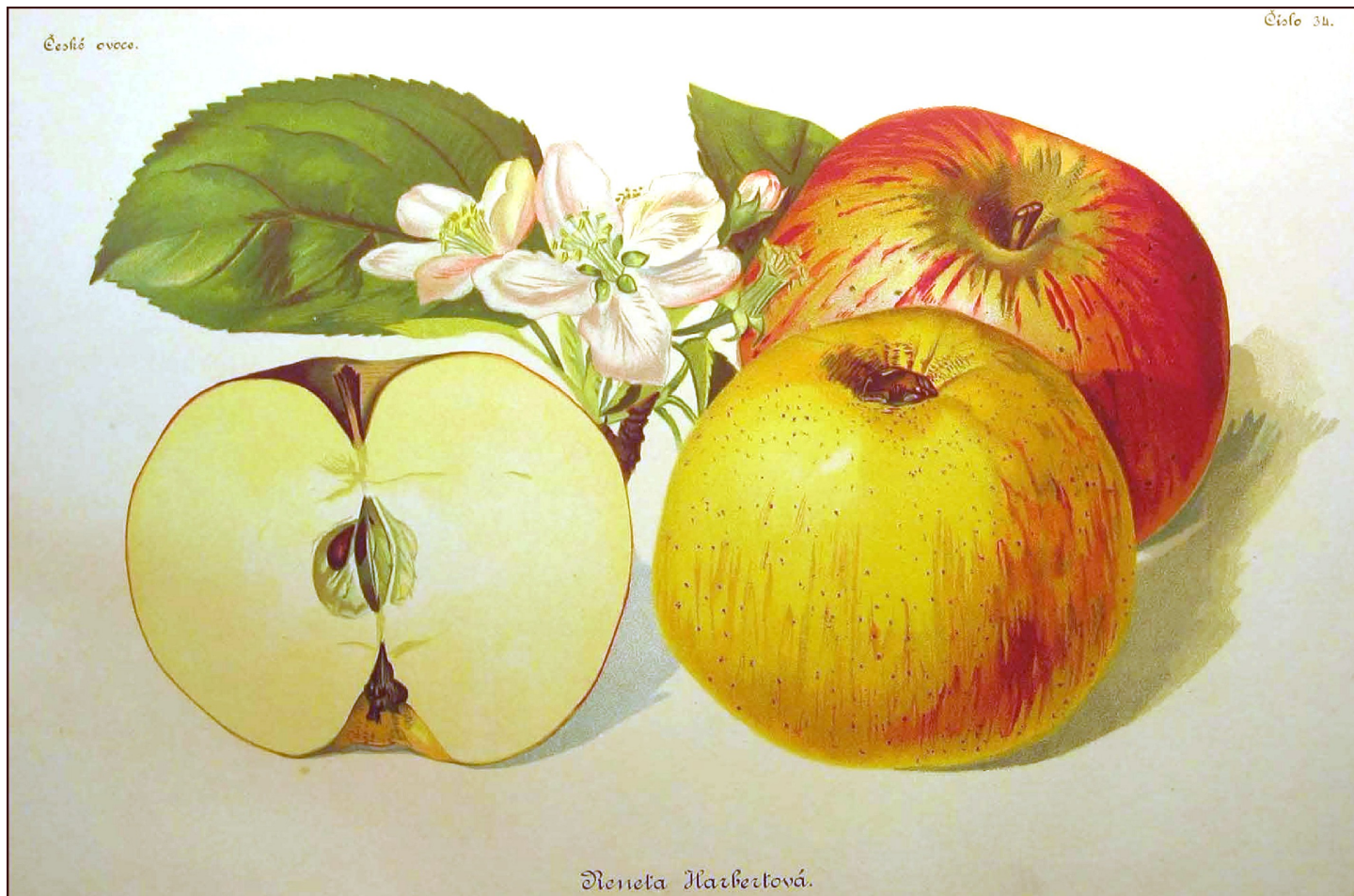
Po stránce ovocnářské má tato oblast nejméně ploch způsobilých pro ovocnictví, jemuž i na nejlepších půdách je potřeba věnovati poměrně mnoho péče. O zdaru rozhodují opět podmínky místní, k nimž je nutno vždy bedlivě přihlížeti. Zakládání rozsáhlejších sadů ovocných nelze zde obecně doporučovati.



Tak to viděl v roce 1933 Ing. dr. KAREL KAMENICKÝ, správce Státní výzkumné stanice ovocnářské v Průhoněch v docela zásadní publikaci: **OVOCNÁŘSKÉ OBLASTI ČESKOSLOVENSKÉ S VÝBĚRY TRŽNÍCH ODRŮD OVOCNÝCH.** Ale ono to tak hrozné určitě není.

Náš kalendář se snaží představit celkem 12 odrůd, které pan Dr. Kamenický doporučoval ku pěstování v kraji k ovoci tak nehostinném. Odrůdy v našem kalendáři najdete seřazené, tak jak ke konzumu dozrávají.

LEDEN



HARBERTOVA RENETA

Stromy ... prospívají dobře ve vyšších polohách, kde i ovoce je zdravější. ... Křehká, šťavnatá a sladce navinulá dužnina je velmi příjemné chuti. ... Uzrává od listopadu a dá se uchovati do února. ... Na trhu se prodává velmi dobře.



po	út	st	čt	pá	so	ne
						1
2	3	4	5	6	7	8
9	10	11	12	13	14	15
16	17	18	19	20	21	22
23	24	25	26	27	28	29
30	31					

ÚNOR



PARMÉNA ZLATÁ ZIMNÍ

... prastará odrůda neznámého vzniku, v Evropě dosud snad nejrozšířenější. ... Jakkoli roste i v chudších půdách, mají se jí věnovati jen stanoviště půdně i polohově nejlepší. ... Dužnina jemně chruplavá má zvláštní, velmi lahodně kořenitou chuť. Plody dozrávají od listopadu a vydrží, dobře uchovány, až do dubna. ...



po	út	st	čt	pá	so	ne
		1	2	3	4	5
6	7	8	9	10	11	12
13	14	15	16	17	18	19
20	21	22	23	24	25	26
27	28					

BŘEZEN



PANENSKÉ

... je české národní jablko jako kdysi bývalo Míšeňské. Stromy si žádají hluboké, živné a dostatečně vlhké půdy, neboť v polohách, byť jen občasné sušších, od počátku září spadá mnoho, často nejlepších plodů. ... Dobře vyztřála jablka vynikají osobitou chutí jemné, sladce navinulé dužniny, která bývá pod slupkou zarůžovělá. Na českých trzích je toto jablko vždy hledáno a u konsumentů velice oblíbeno.



po	út	st	čt	pá	so	ne
		1	2	3	4	5
6	7	8	9	10	11	12
13	14	15	16	17	18	19
20	21	22	23	24	25	26
27	28	29	30	31		

❁ ❁ **DUBEN** ❁ ❁



BAUMANOVA RENETA

Náleží k odrůdám otužilým a nenáročným, ale velikost ovoce velmi závisí na stanovišti. ... Bílá, chruplavá dužnina je chuti nakyslé, lehce kořenité, nikoli však renetovité. ... Pozdě sklizené ovoce nevadne, uzrává koncem prosince a vydrží v dobré komoře do května při neporušené chuti i vzhledu.



po	út	st	čt	pá	so	ne
					1	2
3	4	5	6	7	8	9
10	11	12	13	14	15	16
17	18	19	20	21	22	23
24	25	26	27	28	29	30

KVĚTEN



PARKEROVO

Stromy vyžadují půdy hluboké, přiměřeně vlhké, polohy otevřené a sycené parami, byť i vyšší. ... Uložené plody uzrávají koncem prosince a vydrží v dobré ovocné komoře přes květen. Renetovitá dužnina je znamenitě, sladce aromatické chuti. Zvýšená produkce této odrůdy značně omezí dovoz Parkerových jablek ze severní Itálie (Tridentska).



po	út	st	čt	pá	so	ne
1	2	3	4	5	6	7
8	9	10	11	12	13	14
15	16	17	18	19	20	21
22	23	24	25	26	27	28
29	30	31				

ČERVEN



BOIKOVO

Stromy jsou velmi otužilé a hodí se i na místa nechráněná, do poloh větrných, kde půda jen poněkud vyhovuje ... Krásně žluté ovoce s červenou tvářinkou, mnohdy nápadně žebnaté v kališní polovině, je velmi trvanlivé a vydrží až do června. Dužnina je prostě sladce navinulá, s lehkou kořenitou příchutí. ... Lákavostí úspěšně konkurují žlutočerveným jablkům tyrolským" (severoitalským).



po	út	st	čt	pá	so	ne
			1	2	3	4
5	6	7	8	9	10	11
12	13	14	15	16	17	18
19	20	21	22	23	24	25
26	27	28	29	30		

ČERVENEC



STRÝMKA

Stromy si libují v půdách těžších, vlhčích, ale propustných. Tato odrůda je však též vhodná i na mírné, zatravené svahy a na hlinitá pastviště, kde nelze pěstovati cennějších odrůd jableň. ... Pozdnější plodnost jest nahrazena stálou úrodností. ... Stromy dosahují vysokého věku. ... Ovoce uzrává a vybarvuje pozdě. Je požitelné teprve od března ... vydrží i přes červenec.



po	út	st	čt	pá	so	ne
					1	2
3	4	5	6	7	8	9
10	11	12	13	14	15	16
17	18	19	20	21	22	23
24	25	26	27	28	29	30
31						

SRPEN



ASTRACHÁN BÍLÝ

zv. též Ječniště nebo Žitniště ... je rovněž odrůda ruského původu a stejně nenáročná jako Průsvitné žluté. ... Úrodnost je velmi uspokojivá. Uzrává skoro současně s Průsvitným žlutým a vydrží po sklizni 2-3 týdny.



po	út	st	čt	pá	so	ne
	1	2	3	4	5	6
7	8	9	10	11	12	13
14	15	16	17	18	19	20
21	22	23	24	25	26	27
28	29	30	31			

ZÁŘÍ



ŘECHTÁČ SOUDKOVITÝ

Stromy si libují v chladnějším a vlhčím podnebí, byť i v poloze značně vysoké. ... Ovoce převážně soudkovitého tvaru bývá nad prostřední velikosti, červeně mramorované pruhované, kořenité, velmi dobré až výborné chuti. Uzářává koncem září a vydrží asi 2 měsíce. ... Ve vyšších polohách bývají plody zvláště krásné.



po	út	st	čt	pá	so	ne
				1	2	3
4	5	6	7	8	9	10
11	12	13	14	15	16	17
18	19	20	21	22	23	24
25	26	27	28	29	30	

ŘÍJEN



GRÁVŠTÝNSKÉ

Stromy rostou mohutně, snášejí poměrně vlhké půdy a vysoké polohy, ale počínají ploditi někdy až po 15. roce po výsadbě ... Žluté, červeně pruhované, středně veliké, poněkud žebornaté a velmi vonné plody jsou chuti velice jemné a ušlechtilé kořenité. Přes listopad se uchovávají dosti nesnadno. Stejně výtečné chuti je krásněji zbarvená variace Grávštýnské červené, která bývá i poněkud úrodnější.



po	út	st	čt	pá	so	ne
						1
2	3	4	5	6	7	8
9	10	11	12	13	14	15
16	17	18	19	20	21	22
23	24	25	26	27	28	29
30	31					



LISTOPAD



GDÁNSKÝ HRANÁČ

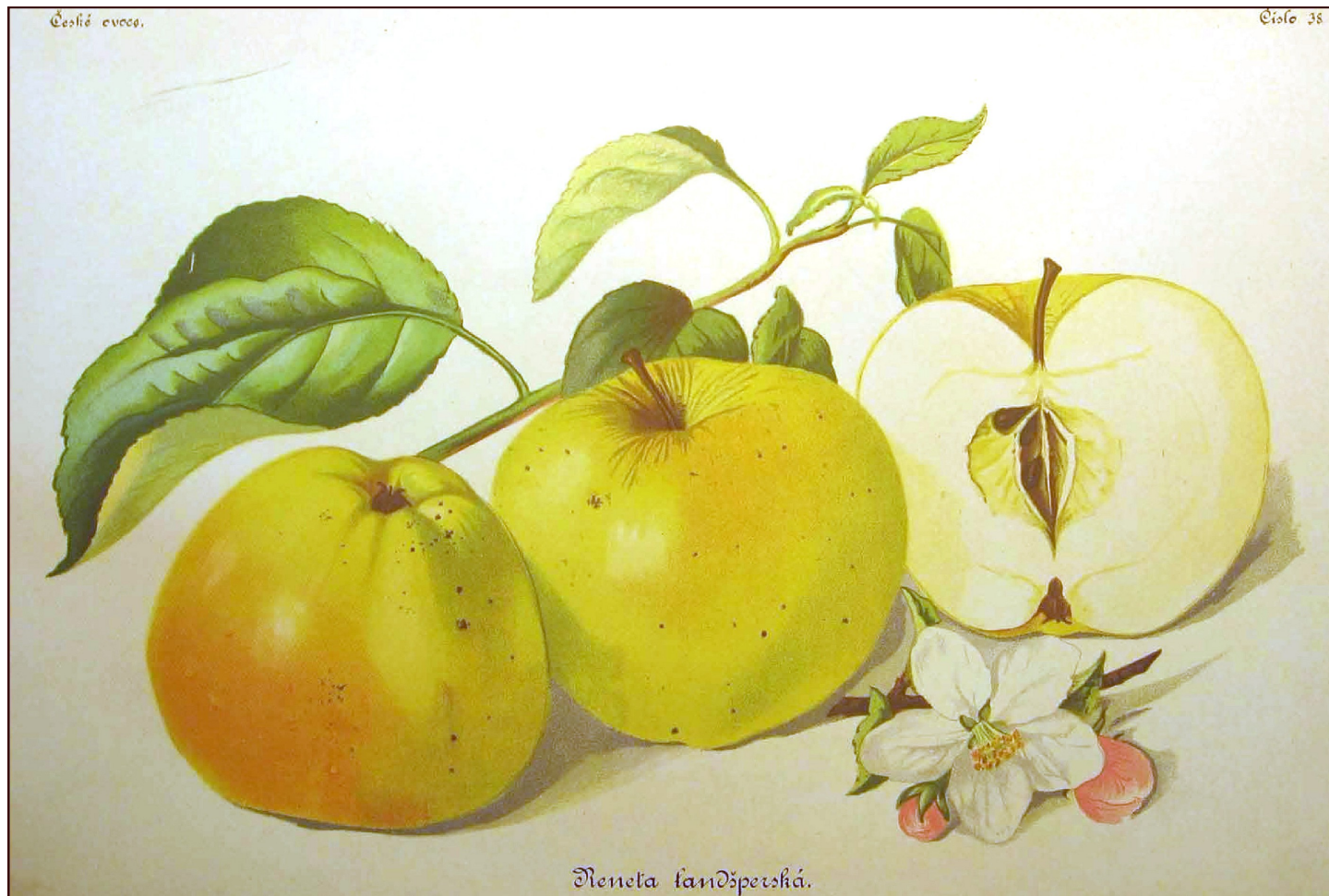
Stromy širokých korun se hodí i do vyšších a vlhčích poloh. ... Ovoce ... mívá od kalicha ke stopce probíhající charakteristický šev. ... Uzrává koncem září a někdy vydrží i přes leden. ... Chuť je až velmi dobrá.



po	út	st	čt	pá	so	ne
		1	2	3	4	5
6	7	8	9	10	11	12
13	14	15	16	17	18	19
20	21	22	23	24	25	26
27	28	29	30			



PROSINEC



LANDSBERSKÁ RENETA

Stromy skromné v nárocích, tvoří mohutné koruny, prospívají nejlépe v lehčích půdách a otevřených, chladnějších polohách. ... Chuť je velice dobrá a též hlavním důvodem obliby na trzích, jíž přispívá též jemnost dužniny. Uzářává od listopadu do konce prosince, ale vydrží i přes leden.



po	út	st	čt	pá	so	ne
				1	2	3
4	5	6	7	8	9	10
11	12	13	14	15	16	17
18	19	20	21	22	23	24
25	26	27	28	29	30	31



Foto: Martin Lípa

Tomuto památnému stromu jabloni v Nové Kyselce přibyl další letokruh. Je to pamětnice našich dědů a pradědů. Jejich dobu připomenul tento kalendář.

I tato jabloň je vysazena některým z našich dědů či pradědů a mnoha pokolením vnuků a pravníků přinesla plody.



**Přejme jabloním i nám všem mnoho štěstí
a radosti ze života v roce 2 0 1 8.**

**Přejeme těmto stromům i nám ještě dlouhá léta
a mnoho vnuků a pravníků.**



**Poctu starým mistrům ovocnářům aneb nejnovější starý secesní kalendář připravili za EC Meluzína RCAB:
Martin Lípa a Jana Zikmundová.**

Obrázky jsou přejaty z knihy:

THOMAYER, František. ČESKÉ OVOCE VÝBĚR PRO KRÁLOVSTVÍ ČESKÉ K PĚSTOVÁNÍ NEJVÍCE SE HODÍCÍCH
50 DRUHŮ JABLEK. 1. vyd. Praha: vlastním nákladem, 1894.

Texty jsou citací z knihy:

KAMENICKÝ, Karel. OVOCNÁŘSKÉ OBLASTI ČESKOSLOVENSKÉ S VÝBĚRY TRŽNÍCH ODRŮD OVOCNÝCH.
1. vyd. Praha: Ministerstvo zemědělství Republiky československé, 1933.

Děkujeme oběma pánům i mnohým dalším za to, že svou práci dělali poctivě a je nám velkou ctí, že na ně můžeme navazovat.

Na obálce byly použity dobové pohlednice neznámých autorů.

Pro zájemce o staré odrůdy doporučujeme návštěvu www.stareodrudy.cz.