

# ***BOTANICKÝ PRŮZKUM LOKALITY „BOČ“***



**Zpracovatel:**



*Odborné přírodovědecké práce*  
**Ing. Alexandra MASOPUSTOVÁ**  
Kladenská 273, 357 47 Krásno  
608 663 998, [a.masopustova@seznam.cz](mailto:a.masopustova@seznam.cz)  
IČO 722 389 33

**Datum: červenec 2009**

## 1 ÚVOD A METODIKA

Na základě objednávky EC Meluzína RCAB byl proveden botanický průzkum na lokalitě „Boč“.

Bylo provedeno zmapování vegetace, která byla zařazena do jednotek biotopů podle Katalogu biotopů ČR (Chytrý et al. 2001). Dále byl proveden soupis druhů vyšších cévnatých rostlin. Pozornost byla kladena především na zvláště chráněné, ohrožené a jinak významné druhy rostlin, včetně druhů invazních a na významné exempláře autochtonních dřevin a vysokokmenů ovocných druhů. Druhy chráněné vyhláškou MŽP č. 395/1992 Sb. jsou označeny symboly §KO – kriticky ohrožené, §SO – silně ohrožené, §O – ohrožené. Druhy uvedené v Červeném seznamu České republiky (Holub et Procházka 2000) jsou označeny symboly C1 – kriticky ohrožené, C2 – silně ohrožené, C3 – ohrožené a C4 – druhy vzácnější vyžadující pozornost.

Z důvodu lokalizace vegetačních jednotek a některých chráněných nebo jinak významných druhů rostlin byla lokalita rozdělena do dílčích ploch - segmentů. Segment je charakterizován výskytem jednoho typu biotopu, případně mozaiky několika biotopů. Soupis druhů je však lokalizován do jednotlivých segmentů.

Botanické hodnocení proběhlo v červnu 2008.

Nomenklatura druhů je podle Klíče ke květeně České republiky (Kubát 2002).

## 2 CHARAKTERISTIKA LOKALITY

Lokalita se nachází západně a severně od obce Boč na jihovýchodním úpatí Krušných hor, konkrétně Klínovecké hornatiny. Lokalita Boč se nachází na území Evropsky významné lokality Doupovské hory (kód CZ0424125) a přírodního parku Stráž. Hranice lokality jsou vymezené nevýrazně, podle pozemků pana Černožského. Z důvodu ucelenosti území byly do lokality přiřčeny i další pozemky. Území je tvořeno dvěma částmi. Větší – západní – část je téměř souvislá a nachází západně od obce. Má tvar obráceného „C“. Jde o pozemky na svazích nad řekou Ohří s jihovýchodní expozicí, a nad bezejmenným vodním tokem se severovýchodní expozicí. Malou – severní – část tvoří drobná luční enkláva s přilehlým břehovým porostem Bočského potoka severně nad obcí.

Celkově se jedná se o zanedbané louky, křoviny a meze s nálety listnatých dřevin. Louky v „západní“ části jsou v jihozápadním výběžku lokality z velké části silně zarostlé křovinami. V severozápadním výběžku jsou dosud alespoň občas kosen, rozdělené mezemi s dřevinami. Lokalita náleží do povodí řeky Ohře. Severní část se nalézá v nivě Bočského potoka, západní část je částečně odvodňována Ohří a částečně bezejmenným pravostranným přítokem Bočského potoka. Bezejmenný tok a Bočský potok lemují podmáčené olšiny. Na lokalitě se nevyskytuje žádná vodní plocha. Vzácně se vyskytují drobná prameniště a podmáčené louky. Luční plochy byly v minulosti obhospodařované. Část luk přestala být kosená a intenzivně stále zarůstá křovinami. Část luk byla v nedávné době pravděpodobně přepásaná a část luk se v současné době kosí (alespoň občas). Dominantním biotopem jsou mezofilní ovsíkové louky. Většinou se však jedná o málo kvalitní biotopy s ochuzeným druhovým složením s dominancí konkurenčně silnějších druhů (*Dactylis glomerata*, *Alopecurus pratensis*, *Aegopodium podagraria* apod.). Přítomny jsou i teplomilné druhy (*Agrimonia eupatoria*, *Clinopodium vulgare*, *Galium verum*). Ve vyšších polohách svahů pak nastupují širokolisté suché trávníky s teplomilnými druhy (*Origanum vulgare*, *Potentilla argentea*, *Fragaria moschata*, *Primula veris*, *Centaurea scabiosa* apod.). Tyto louky také intenzivně zarůstají mezofilními křovinami, kde často dominuje *Brachypodium pinnatum*. Křoviny tvoří mozaiky s širokolistými suchými trávníky, nebo se jedná o samostatné souvislé porosty, částečně již pomalu přecházející v habřiny. Na mezích a v okrajových porostech se nacházejí nálety listnáčů nebo samovolně vzniklé dubohabřiny.

Geologickým podkladem jsou bazické čedičové horniny a jejich pyroklastika (Zoubek 1990). Půdotvorný substrát zvětrává na těžké hlíny s podílem úlomků. Typologicky se jedná o eutrofní kambizem, místy oglejenou a místy přecházející v úživné rankery. Z hlediska vegetace se na lokalitě v nižších polohách potencionálně vyskytovaly černýšové dubohabřiny (*Melampyro nemorosi-Carpinetum*) přecházející ve vyšších polohách do violkových bučin (*Viola reichenbachiana*-*Fagetum*) (Neuhäslová et Moravec 1997). Dle fytogeografického členění spadá oblast do okrsku 29. Doupovské vrchy (Skalický 1987).

## 2.1 PŘEHLED ZJIŠTĚNÝCH BIOTOPŮ

Kód biotopu	Název biotopu
R1.2	Luční prameniště bez tvorby pěnvců
T1.1	Mezofilní ovsíkové louky
T1.6	Vlhká tužebníková lada
T3.4	Širokolisté suché trávníky
K3	Vysoké mezofilní a xerofilní křoviny
L3.1	Hercynské dubohabřiny
L2.2	Údolní jasanovo-olšové luhy
X7	Ruderální bylinná vegetace mimo sídla
X12	Nálety pionýrských dřevin
X13	Nelesní stromové výsadby mimo sídla

## 2.2 PŘEHLED TAXONŮ

latinský název	český název	dubohabřiny L3.1	křoviny K3	olšiny L2.2	mezofilní louky T1.1	širokolisté suché travníky T3.4	tužebnikové louky T1.6	luční prameniště R1.2	ruderální vegetace X7	nálety X12	sady x13
<i>Acer campestre</i>	javor babyka	x	x			x				x	x
<i>Acer platanoides</i>	jevor mléč	x	x			x				x	x
<i>Acer pseudoplatanus</i>	javor klen	x	x							x	x
<i>Actaea spicata</i>	samorostlík klasnatý	x									
<i>Aegopodium podagraria</i>	bršlice kozí noha	x	x	x	x				x	x	x
<i>Agrimonia eupatoria</i>	řepík lékařský	x	x		x	x			x		
<i>Agrostis capillaris</i>	psineček rozkladitý		x		x	x					x
<i>Agrostis stolonifera</i>	psineček výběžkatý			x			x	x		x	
<i>Achillea millefolium</i> agg.	řebříček obecný				x	x					x
<i>Ajuga reptans</i>	zběhovec plazivý	x		x			x			x	
<i>Alchemilla</i> sp.	kontryhel				x						x
<i>Alliaria petiolata</i>	česnáček lékařský	x	x	x						x	
<i>Allium oleraceum</i>	česnek planý					x					
<i>Alnus glutinosa</i>	olše lepkavá	x		x							
<i>Alopecurus pratensis</i>	psárka luční			x	x		x		x	x	x
<i>Anemone nemorosa</i>	sasanka hajní	x		x						x	
<i>Anthoxanthum odoratum</i>	tomka vonná				x	x					
<i>Anthriscus sylvestris</i>	kerblík lesní			x	x				x	x	x
<i>Arctium tomentosum</i>	lopuch plstnatý				x				x		
<i>Arrhenatherum elatius</i>	ovsík vyvýšený				x	x			x	x	x
<i>Artemisia arvensis</i>	pelyněk rolní				x	x					
<i>Artemisia vulgaris</i>	pelyněk černobíl								x		x
<i>Astragalus glycyphyllos</i>	kozinec sladkolistý		x		x	x					
<i>Betula pendula</i>	bříza převislá	x		x						x	
<i>Brachypodium pinnatum</i>	válečka prápořitá	x	x		x	x				x	x
<i>Bromus erectus</i>	sveřep vzpřímený										

latinský název	český název	dubohabřiny L3.1	křoviny K3	olšiny L2.2	mezofilní louky T1.1	šírokolisté suché trávníky T3.4	tužebnikové louky T1.6	luční prameniště R1.2	ruderální vegetace X7	nálety X12	sady x13
Bromus hordeaceus	sveřep měkký				x						
Calystefia sepium	opletník plotní								x		X
Campanula patula	zvonek rozkladitý				x	x					
Campanula persicifolia	zvonek broskvolistý	x	x		x	x					
Campanula rapunculoides	zvonek řepkovitý				x						
Campanula rotundifolia	zvonek okrouhlolistý				x						
Cardamine amara	řeřišnice hořká			x			x				
Carex brizoides	ostřice třeslicovitá			x							
Carex hirta	ostřice huňatá				x				x		x
Carex muricata agg.	ostřice měkkoostenná				x	x					
Carex nigra	ostřice obecná						x				
Carex remota	ostřice řídkoklasá			x							
Carpinus betulus	habr obecný	x									
Centaurea jacea	chrpa luční				x	x			x		
Centaurea scabiosa	chrpa čekankovitá					x					
Cichorium intibus	čekanka obecná				x						x
Cirsium arvense	pcháč oset				x				x		x
Cirsium eriophorum	pcháč bělohavý				x	x					
Cirsium oleraceum	pcháč zelinný			x			x				
Clinopodium vulgare	klinopád obecný		x		x	x					
Cornus sanguinea	svída krvavá	x	x							x	
Corylus avellana	líška obecná	x	x	x						x	
Crataegus monogyna	hloh jednosemenný	x	x	x	x	x			x	x	x
Crataegus sp.	hloh	x	x	x	x	x			x	x	x
Crepis biennis	škarda dvouletá				x	x					x
Cruciata laevipes	svízeľka chlupatá				x				x		
Cynosurus cristatus	pohánka hřebenitá					x					

latinský název	český název	dubohabřiny L3.1	křoviny K3	olšiny L2.2	mezofilní louky T1.1	šírokolisté suché trávníky T3.4	tužebníkové louky T1.6	luční prameniště R1.2	ruderální vegetace X7	nálety X12	sady x13
Dactylis glomerata	srha říznačka	x		x	x	x			x	x	x
Deschampsia cespitosa	metlice trsnatá			x			x				
Dianthus deltoides	hvozdík kropenatý				x	x					
Dryopteris filix-mas	kaprad' samec	x									
Echium vulgare	hadinec obecný					x					
Elytrigia repens	pýr plazivý				x				x		x
Epilobium ciliatum	vrbka cizí			x			x				
Epilobium hirsutum	vrbka chlupatá						x				
Epilobium montanum	vrbka horská		x								
<b>Epilobium palustre</b>	<b>vrbka bahenní</b>						<b>x</b>				
Equisetum sylvaticum	přeslička lesní	x		x					x		
Euonymus europaeus	brslen evropský	x	x			x					
Euphorbia esula	pryšec obecný				x						
Fagus sylvatica	buk lesní	x								x	
Falcaria vulgaris	srpek obecný					x					
Festuca gigantea	kostrava obrovská	x		x			x	x			
Festuca pratensis	kostrava luční		x		x	x	x		x		x
Festuca rubra	kostrava červená		x		x	x	x		x		x
Filipendula ulmaria	tužebník jilmový			x			x		x		
Fragaria moschata	jahodník truskavec	x	x			x					
Fragaria vesca	jahodník obecný		x		x	x				x	
Fraxinus excelsior	jasan ztepilý	x	x	x		x				x	x
Galeobdolon luteum	pitulník žlutý	x									
Galeopsis bifida	konopice dvouklanná			x	x				x	x	x
Galium aparine	svízel přítula	x	x	x	x		x		x	x	x
Galium mollugo agg.	svízel bílý				x	x			x		x
Galium odoratum	mařinka vonná	x									
Galium uliginosum	svízel mokřadní						x	x			
Galium verum	svízel siřišťový				x	x					

latinský název	český název	dubohabřiny L3.1	křoviny K3	olšiny L2.2	mezofilní louky T1.1	šírokolisté suché trávníky T3.4	tužebnikové louky T1.6	luční prameniště R1.2	ruderální vegetace X7	nálety X12	sady x13
Geranium columbinum	kakost holubičí					x					
Geranium palustre	kakost bahenní				x		x		x		X
Geranium robertianum	kakost smrdutý	x	x	x						x	
Geum urbanum	kuklík městský	x	x	x					x	x	X
Glechoma hederifolia	popenec břečťanolistý	x	x	x	x				x	x	x
Glyceria fluitans	zblochan vzplývavý			x			x	x			
Helianthemum grandiflorum subsp. obscurum	devaterník tmavý pravý					x					
Heracleum sphondylium	bolševník obecný				x						
Hieracium murorum	jestřábník zední	x									
Holcus lanatus	medyněk huňatý			x	x		x				
Hypericum maculatum	třezalka skvrnitá										
Hypericum perforatum	třezalka tečkovaná				x	x					
Chaerophyllum hirsutum	krabilice chlupatá			x			x				
Chaerophyllum temulum	krabilice mámivá				x				x		
Chrysoplenium oppositifolium	mokříš vstřícnořistý			x							
<b>Impatiens glandulifera</b>	<b>netýkavká žlaznatá</b>	<b>x</b>		<b>x</b>							<b>x</b>
Impatiens noli-tangere	netýkavka nedůtklivá	x		x			x		x	x	
<b>Impatiens parviflora</b>	<b>netýkavka malokvětá</b>	<b>x</b>	<b>x</b>	<b>x</b>			<b>x</b>		<b>x</b>	<b>x</b>	<b>x</b>
Juncus effusus	sítina rozkladitá			x			x	x			



latinský název	český název	dubohabřiny L3.1	křoviny K3	olšiny L2.2	mezofilní louky T1.1	šírokolisté suché trávníky T3.4	tužebnikové louky T1.6	luční prameniště R1.2	ruderální vegetace X7	nálety X12	sady x13
Juncus inflexus	sítina sivá						x				
Knautia arvensis	chrastavec luční				x	x			x		
Lamium maculatum	hluchavka skvrnitá	x	x	x	x				x	x	X
Lapsana communis	kapustka obecná	x		x	x	x			x	x	
Lathyrus pratensis	hrachor luční				x		x		x		X
Leontodon hispidus	máchelka srstnatá				x	x					
Leucanthemum vulgare subsp. vulgare	kopretina obecná				x						
<b>Lilium martagon</b>	<b>lilie zlatohlavá</b>	<b>x</b>									
Lolium perenne	jílek vytrvalý				x						
Lotus corniculatus	štírovník růžkatý				x						
Lotus uliginosus	štírovník bažinný						x				
Luzula luzuloides	bika hajní	x									
Lysimachia vulgaris	vrbina obecná						x				
Malus domestica	jabloň domácí	x	x	x	x				x	x	x
Melica uniflora	strdivka jednokvětá	x									
Milium effusum	pšeníčko rozkladité	x									
Moehringia trinervita	mateřka trojžilná	x									
Origanum vulgare	dobromysl obecná		x		x	x			x		
Persicaria hydropiper	rdesno pepřík			x			x	x			
Phleum pratense	bojínek luční				x				x		
Phyteuma spicatum	zvonečník klasnatý	x									
Picea abies	smrk ztepilý	x								x	
Pimpinella major	bedrník větší				x						
Plantago lanceolata	jitrocel kopinatý				x	x					
Plantago major	jitrocel větší				x						
Plantago media	jitrocel prostřední				x	x					
Poa annua	lipnice roční				x						
Poa nemoralis	lipnice hajní	x	x	x						x	
Poa pratensis	lipnice luční				x	x					

latinský název	český název	dubohabřiny L3.1	křoviny K3	olšiny L2.2	mezofilní louky T1.1	šírokolisté suché trávníky T3.4	tužebníkové louky T1.6	luční prameniště R1.2	ruderální vegetace X7	nálety X12	sady x13
<i>Poa trivialis</i>	lipnice obecná				x		x	x	x		
<i>Populus tremula</i>	topol osika	x								x	
<i>Potentilla anserina</i>	mochna husí				x						
<i>Potentilla argentea</i>	mochna stříbrná				x	x					
<i>Potentilla repens</i>	mochna plazivá				x				x		
<b>Primula veris</b>	<b>prvosenka jarní</b>	<b>x</b>	<b>x</b>			<b>x</b>				<b>x</b>	
<i>Prunus cerasus</i>	třešeň višně	x	x	x	x					x	x
<i>Prunus domestica</i>	slivoň švestka	x							x	x	x
<i>Prunus spinosa</i>	trnka obecná	x	x		x	x					
<i>Pulmonaria obscura</i>	plicník tmavý	x		x							
<i>Pyrus communis</i>	hrušeň obecná		x		x						x
<i>Quercus robur</i>	dub letní	x	x			x					
<i>Quercus rubra</i>	dub červený	x									
<i>Ranunculus acris</i>	pryskyřník prudký				x						
<i>Ranunculus repens</i>	pryskyřník plazivý			x			x	x	x		
<i>Rosa canina</i>	růže šípková	x	x	x	x	x			x	x	x
<i>Rubus idaeus</i>	ostružiník maliník	x	x	x	x	x			x	x	x
<i>Rubus sp.</i>	ostružiník	x	x	x	x	x			x	x	x
<i>Rumex acetosa</i>	šťovík luční				x				x	x	x
<i>Rumex crispus</i>	šťovík kadeřavý				x				x		x
<i>Rumex obtusifolium</i>	šťovík tupolistý							x	x		
<i>Salix alba</i>	vrba bílá			x							
<i>Salix fragilis</i>	vrba křehká			x						x	
<i>Sambucus nigra</i>	bez černý	x	x	x	x				x	x	x
<i>Scirpus sylvaticus</i>	skřípina lesní						x				
<i>Securigera varia</i>	čičorka pestrá		x		x	x					
<i>Senecio jacobea</i>	starček Jakobův					x					
<i>Silene vulgaris</i>	sílenka obecná	x				x					
<i>Stachys sylvestris</i>	čistec lesní	x		x					x	x	
<i>Stellaria alsine</i>	ptačinec mokřadní						x	x			
<i>Stellaria graminea</i>	ptačinec trávolistý				x		x		x		

latinský název	český název	dubohabřiny L3.1	křoviny K3	olšiny L2.2	mezofilní louky T1.1	šírokolisté suché trávníky T3.4	tužebníkové louky T1.6	luční prameniště R1.2	ruderální vegetace X7	nálety X12	sady x13
<i>Stellaria holostea</i>	ptačinec velkokvětý	x	x							x	
<i>Stellaria nemorosa</i>	ptačinec hajní			x	x		x		x		
<i>Tanacetum vulgare</i>	vrtič obecný				x					x	
<i>Taraxacum</i> sp.	pampeliška				x						
<i>Thymus pulegioides</i>	mateřídouška obecná					x					
<i>Torilis japonica</i>	tořice japonská	x	x		x						
<i>Tragopogon pratensis</i>	kozí brada luční				x	x					
<i>Trifolium arvense</i>	jetel rolní					x					
<i>Trifolium campestre</i>	jetel ladní				x						
<i>Trifolium medium</i>	jetel prostřední	x	x		x	x			x		
<i>Trifolium pratense</i>	jetel luční				x						
<i>Trifolium repens</i>	jetel plazivý		x		x	x					
<i>Trisetum flavescens</i>	trojštět žlutavý				x	x					
<i>Tussilago farfara</i>	podběl obecný			x							
<i>Urtica dioica</i>	kopřiva dvoudomá	x	x	x	x		x		x	x	x
<i>Veronica beccabunga</i>	rozrazil potoční			x			x	x			
<i>Veronica chamaedrys</i>	rozrazil rezekvítek		x		x	x			x	x	x
<i>Vicia angustifolia</i>	vikev úzkolistá				x						
<i>Vicia cracca</i>	vikev ptačí				x						
<i>Vicia hirsuta</i>	vikev chlupatá				x						
<i>Vicia sepium</i>	vikev plotní		x		x	x					
<i>Vicia tetrasperma</i>	vikev čtyřplodá				x						
<i>Vicia villosa</i>	vikev huňatá				x						
<i>Viola hirta</i>	violka chlupatá	x	x								
<i>Viola riviniana</i>	violka riviniana	x									

### 3 CHARAKTERISTIKA CHRÁNĚNÝCH A JINAK VÝZNAMNÝCH DRUHŮ ROSTLIN

#### Druhy červeného seznamu:

**Epilobium palustre – vrbka bahenní:** C4. Vzácněji byla nalezena na podmáčených loukách v západní části lokality v segmentu 4.

**Lilium martagon – lilie zlatohlavá:** C4. Vzácněji (cca 15 exemplářů) byla nalezena v dubohabřině v západní části lokality v segmentu 7. Druh světlých lesů a hájů s propustnou půdou bohatou na živinami a vápník.

**Primula veris – prvosenka jarní:** C4. Poměrně běžný druh semixerotermních travinobylinných společenstev a dubohabřin teplých oblastí na živinami a zejména vápníkem bohatých půdách. Na lokalitě se však vyskytuje ne příliš hojně na slunných loukách, v křovinách i v dubohabřinách. Nalezena v segmentu 12, 13, 16, 18, 24, 26 a 34.

Dále je možné na lokalitě předpokládat výskyt hrachoru horského (*Lathyrus linifolius*) a velmi pěkný by byl výskyt vstavače mužského (*Orchis mascula*), který byl nalezen mimo zájmové území (Lípa in verbal).

#### Invazní druhy rostlin:

**Impatiens glandulifera – netýkavka žlaznatá:** nebezpečný druh šířící se v poslední době velmi hojně podél vodních toků. Řeka Ohře je tímto druhem silně zamořena. Na lokalitě byl zaznamenán výskyt v porostech přiléhajících k řece v segmentech 5, 6, 7 a 52.

**Impatiens parviflora – netýkavka malokvětá:** nepůvodní druh šířící se hojně v našich listnatých a smíšených lesích. Jeho husté porosty můžou zcela vytlačit původní flóru. Na lokalitě se hojně vyskytuje především v dubohabřinách a olšínách. Nalezen byl v segmentu 5, 6, 7, 11, 14, 22, 24, 26, 27, 31, 34, 36, 37, 51 a 52.

**Quercus rubra – dub červený:** agresivní, silně ruderalizační druh. Na lokalitě se zatím nechová agresivně, přesto by mu měla být věnována větší pozornost. Nachází se ve staré rozpadlé oplocence, odkud se již šíří do okolí, v segmentu 22.

## 4 ZÁVĚR

Vegetace lokality „Boč“ je celkově méně kvalitní. Původní typická vegetace pro mezofytikum přecházející v termofytikum v údolí Ohře byla potlačena konkurenčně silnějšími až ruderalními druhy. Vegetační jednotky ve smyslu biotopů (Chytrý et al. 2000) nejsou příliš typické. Jedná se o degradované luční porosty, málo vyhraněné se sníženou zachovalostí. Jen místy jsou společenstva kvalitnější, druhově pestřejší. Zde jsou však ohrožená sukcesním zarůstáním křovinami. Mezi nejkvalitnější společenstva patří širokolisté suché trávníky T3.4 svazu *Bromion erecti*. Ty postupně zarůstají keři a nastupuje vegetace vysokých mezofilních křovin K3 s dominantními hlohy (*Crataegus* spp.). Stále zahušťující křoviny pak postupně přecházejí v dubohabřiny L3.1 svazu *Carpinion*. Zejména v okrajových částech lokality a místy i na mezích mají typičtější druhovou skladbu, i když značně ochuzenou. Jinak se jedná o mladá vývojová stadia. Maloplošně jsou zastoupeny údolní jasanovo-olšové luhy L2.2 ze svazu *Alnion incanae* podél vodních toků, dále podmáčené louky z jednotky vlhká tužebníková lada T1.6 podsvazu *Filipendulenion*, které místy přecházejí ve vlhké pcháčové louky T1.5, a dále luční prameniště R1.2 s přechodem do pcháčových luk.

Zhoršená kvalita lučních společenstev je pravděpodobně způsobena delší absencí hospodaření, nebo nadměrným vnášením živin do biotopů vlivem hnojení (případně pastvy). Pravidelné každoroční dvojí sečení by mělo vést k celkovému zlepšení biotopů. Pro jednotku T3.4 je vhodná i extenzivní pastva a bude nutné provést prořezávku dřevin (vhodné ponechat některé solitery). Meze a některé křoviny ponechat samovolnému vývoji.

Celkem bylo na lokalitě zaznamenáno 186 druhů vyšších cévnatých rostlin. Jedná se zejména o druhy luční a druhy mezofilních lesních okrajů. Vyskytují se zde především ruderalní a mezofilní druhy, ale zastoupeny jsou i druhy mokřadní a vlhkomilné. S pastvou nebo kosením by mělo dojít k celkovému zvýšení druhové pestrosti.

Na lokalitě bylo nalezeno několik druhů zahrnutých do červeného seznamu České republiky. Všechny patří mezi druhy vzácnější vyžadující pozornost. Díky znalosti okolních porostů lze na lokalitě předpokládat výskyt i jiných významných taxonů (zejména těch chráněných a ohrožených), jako je např. hrachor horský (*Lathyrus linifolius*) a vstavač mužský (*Orchis mascula*).

Dále zde byly zaznamenány 3 invazní taxony, z nichž jeden je vázán na břehy řeky Ohře a pokud bude na lokalitě prováděno alespoň občasné kosení nebo pastva, neměly by se tyto druhy šířit do lučních společenstev. Netýkavka malokvětá (*Impatiens parviflora*) je dnes již „přirozenou“ součástí listnatých porostů a její omezení je prakticky neproveditelné. Dub červený (*Quercus robur*) je potencionální hrozbou pro okolní lesní porosty. Vzhledem k bohatému podloží však nepředpokládám výraznější škodlivý vliv. V současné době se žádný z nalezených taxonů nechová na lokalitě příliš invazně. Důležité je udržet tyto druhy v minoritní populaci, nebo je zcela potlačit.

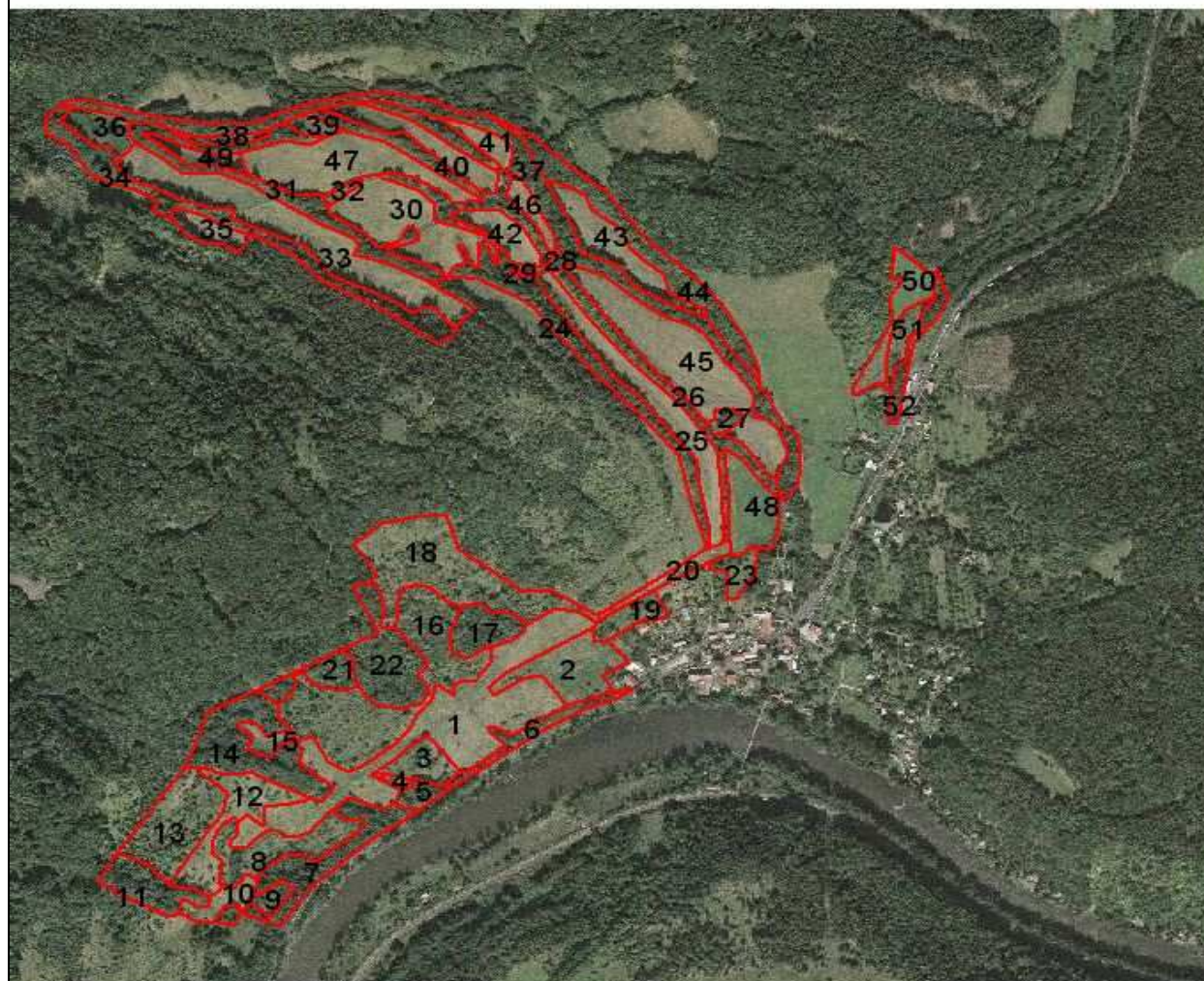
## 5 LITERATURA

- Holub, J. et Procházka, F. (2000): Red List of vascular plants of the Czech Republic – 2000. – Preslia, Praha, 72: 187-230.
- Chytrý, M. et al. (2000): Katalog biotopů ČR. – AOPK ČR, Praha.
- Kubát, K. /ed./ (2002): Klíč ke květeně České republiky. – Academia, Praha, 928p.
- Neuhäslová, Z. et Moravec, J. /eds./ et al. (1997): Mapa potencionální přirozené vegetace České republiky. – Academia, Praha.
- Skalický V. (1987): Regionálně fyto geografické členění ČSR. – Academia, Praha.
- Zahradnický J., Mackovčín P. (eds.) a kol. (2004): Plzeňsko a Karlovarsko. In: Mackovčín P. a Sedláček M. (eds.): Chráněná území ČR, svazek XI. - AOPK ČR a EkoCentrum Brno, Praha, 588 pp.
- Zoubek, V. (1990): Geologická mapa ČSSR. Mapa předčtvrtohorních útvarů 1 : 200 000. List Teplice-Annaberg-Buchholz. – ÚÚG, Praha.
- Citace: Masopustová, A. (2009): Botanický průzkum lokality „Boč“. – ms. [Depon. in: EC Meluzína RCAB].

## 6 PŘÍLOHY

1. Mapa segmentů
2. Mapa vegetačních jednotek
3. Mapa lokalizace druhů červeného seznamu
4. Mapa lokalizace významných invazních druhů

# Mapa segmentů



 Segmenty.shp

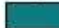







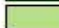
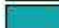
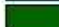





0.2 0 0.2 0.4 0.6 0.8 Kilometers

# Mapa vegetačních jednotek



Vegetace\_boč.shp

-  hercynské dubohanřiny L3.1
-  luční prameniště bez tvorby pěnovců R1.2
-  mezofilní ovsíkové louky T1.1
-  mezofilní ovsíkové louky T1.1/X7/X13
-  nálety pionýrských dřevin X12
-  nelesní stromové výsadby mimo sídla X13
-  ruderalní bylinná vegetace mimo sídla X7
-  širokolisté suché trávníky T3.4
-  širokolisté suché trávníky T3.4/K3
-  údolní jasanovo-olšový luh L2.2
-  vlhká tužebníková lada T1.6
-  vlhká tužebníková lada T1.6/X7
-  vysoké mezofilní a xerofilní křoviny K3
-  vysoké mezofilní a xerofilní křoviny K3/X7

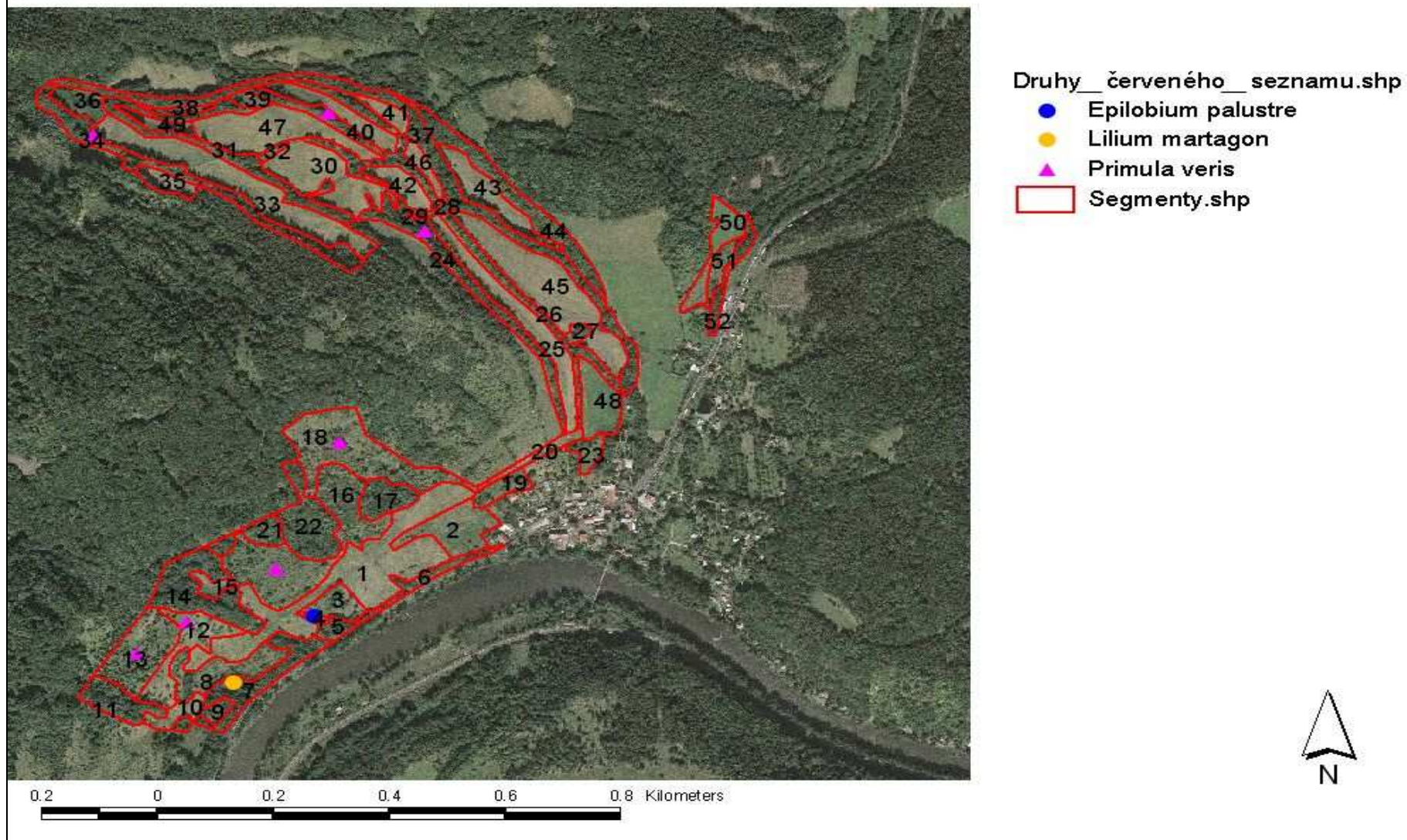


0.2 0 0.2 0.4 0.6 0.8 Kilometers





## Mapa lokalizace druhů červeného seznamu



## Mapa lokalizace invazních druhů

