

Závěrečná zpráva o projektu

Projekt byl realizován za laskavé finanční i morální podpory Karlovarského kraje.

Název projektu: Mapování prstnatce májového

Evidenční číslo smlouvy: D 660/2008

1. Údaje o organizaci

organizace: EC Meluzína RCAB **číslo registrace MV ČR:** VSC/1-16504/92R

adresa sídla: Brigádnická 710/2 Ostrov 363 01

bankovní ústav a číslo účtu: **754594052/5500** **IČO:** **49752065**

statutární zástupce: Ing. Martin Lípa

adresa korespondenční: Brigádnická 710/2 Ostrov 363 01

telefon ,e-mail: 777086620, ec.meluzina@volny.cz

2. Údaje o osobě zodpovědné za realizaci projektu

jméno: Ing. Martin Lípa

korespondenční adresa: Brigádnická 710/2 Ostrov 363 01

e-mail: ec.meluzina@volny.cz **GSM:** 777086620

3. Údaje o projektu

název projektu:

Mapování prstnatce májového

Evidenční číslo smlouvy: D 660/2008

program: Mapování a monitorování zvláště chráněných druhů živočichů a rostlin

Cíle projektu:

1. Získat aktuální informace o výskytu prstnatce májového v zájmovém území.
2. Prostřednictvím AOPK Karlovy Vary a odboru životního prostředí Městského úřadu

Ostrov poskytnout tyto údaje místním zemědělcům.

3. Na základě získaných informací provést potřebná opatření v technologických postupech při ošetřování vlhčích luk v přírodním parku.

Stručný popis realizace projektu:

Metodika mapování

Zájmovým územím projektu byla pravobřežní část Přírodního parku Stráž nad Ohří a oblast mezi tímto přírodním parkem a Ostrovem.

Období března - dubna byly předběžně lokalizovány pozemky s pravděpodobným výskytem mapovaného druhu. Provedli jsme též literární rešerši dostupných údajů o ekologii a morfologii daného druhu orchideje.

Naším cílem bylo revidovat hlavně lokality, kde se mapovaný druh vyskytoval ještě v první polovině 80. let 20. století tedy zhruba před 25 lety.

Výskyt měl být zaznamenán na základě přítomnosti kvetoucích rostlin, které jsou prakticky nezaměnitelné v jinými druhy této oblasti. Sterilní rostliny měly být zaznamenány pouze v případě, že záměna s jiným druhem nebude možná.

U každého nálezu bylo vymezeno území, považované za jednu lokalitu. Dále bylo uvedeno datum, jméno mapovatele a počet přítomných rostlin.

Polohy rostlin nebo hranice lokality byly zaznamenány měřením zeměpisných souřadnic pomocí GPS přístroje tak, aby lokality mohly být v budoucnosti revidovány.

Stav lokalit byl zachycen též pomocí jejich fotodokumentace.

V rámci mapování byly evidovány a zaměřeny i lokality dle ekologické charakteristiky vhodné k výskytu tohoto druhu.

Vyhodnotili jsme kolik z potenciálně vhodných lokalit není druhem obsazeno a proč.

Výsledky

Samotné mapování proběhlo v období květen - červen, kdy lze na lokalitách rostliny snadno nalézt. V pozdějším období probíhali revize lokalit s cílem zjistit vývoj vegetace a eventuální stupeň ruderalizace společenstev.

Pro porovnání fenologického aspektu daného ročníku jsme opakovaně navštívili lokality mapované v roce 2007.

V roce 2008 byly pro mapování velmi příhodné podmínky, protože na rozdíl od předchozího roku orchideje masivně kvetly.

Při mapování poskytli velmi cenou pomoc dobrovolní spolupracovníci EC Meluzína RCAB za což jim patří velký dík.

Výsledky mapování budou též předány AOPK Karlovy Vary a odboru životního prostředí Ostrov.

Velmi znepokojivým se nám jeví fakt, že na žádné nově nalezené lokalitě nebyl cílový druh nalezen přesto, že minimálně na třech z nich prokazatelně v období 1980-1985 rostl.

Dále všechny navštívené lokality vykazovaly silný stupeň ruderalizace maliníkem a tužebníkem. Pokud by na nich nějaké zbytkové populace prstnatců rostly, bylo by otázkou velmi krátkého času kdy na lokalitě úplně vyhynou.

Výsledky ukazují na pokračující nenápadný úbytek lokalit s výskytem prstnatce májového ve sledované oblasti. Jasně také ukazují na vzrůstající význam péče o zbývající lokality.

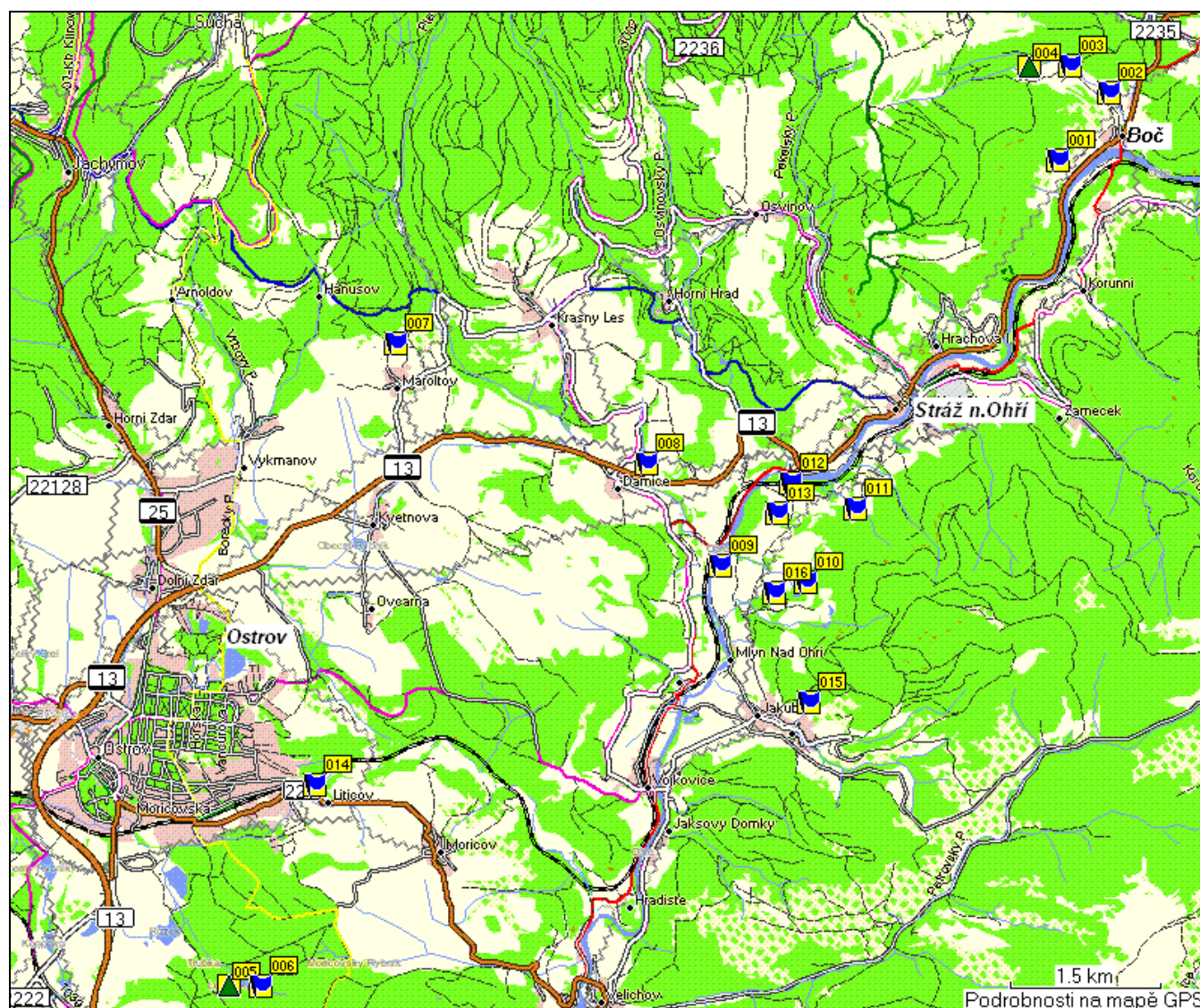
Během mapování byl nad rámec projektu sledován i další chráněný a ohrožený druh úpolín evropský. Je v době květu snadno určitelný i pro nezkušené mapovatele a vyskytuje se na podobných lokalitách jako prstnatec.

Tento druh se zdá tolerantnější k absenci údržby podmáčených lokalit a setrvává i na místech, kde prstnatce již vymizely. Nicméně ani tento druh neodolá masivní invazi tužebníku jilmového.

Milým překvapením bylo objevení lokality kosatce sibiřského poblíž trati mezi Vojkovicemi a Stráží nad Ohří.

Naopak nemilým překvapením byla pozvolná expanze lupiny mnoholisté poblíž této lokality.

Výsledky mapování - mapa lokalit



Vysvětlivky k mapě

Modrý praporek v mapě znamená navštívenou lokalitu bez významného druhu (prstnatce májového nebo úpolínu evropského).

Červené kolečko v mapě znamená lokalitu s výskytem prstnatce májového.

Zelený trojúhelník v mapě znamená lokalitu s výskytem upolínu evropského.

Tabulkový přehled výsledků

Číslo	Název lokality	vymezení lokality	<i>Dactylorhiza majalis</i>	H	<i>Trollius altissimus</i>	H	stav lokality	návrh opatření	Poznámka
1	Lada Boč západ	podmáčená část louky vpravo od silnice ze Stráže do Boče	0	0	0	0	5	kosení 2x/rok	
2	Lada Boč sever 1	podmáčená část louky vlevo od polní cesty	0	0	0	0	5	kosení 1x/rok	
3	Lada Boč sever 2	podmáčená část louky vpravo od polní cesty	0	0	0	0	5	kosení 2x/rok	
4	Lada Boč sever 3	podmáčená část louky na svahu nad bočským potokem	0	0	2	0	5	kosení 2x/rok	
5	Mokřad Lesní rybník	vlhké louky zarostlé olšinou	0	0	40	1	4	kosení 2x/rok	
6	Lada Lesní rybník	vlhké louky bez náletu olší	0	0	0	1	5	kosení 2x/rok	
7	Lada Maroltov	prameniště na pastvinách nad Maroltovem	0	0	0	0	5	kosení 2x/rok	
8	Lada Damice	vlhké louky u Damic	0	1	0	0	5	kosení 2x/rok	
9	Lada v nivě Ohře	vlhké louky v Nivě Ohře	0	1	0	0	5	kosení 2x/rok	
10	Jakubovský rybník	vlhké louky v litorálu rybníka	0	1	0	0	3	kosení 1x/rok	<i>Lysimachia thyrsoiflora</i>
11	Lada pod Jehličnou	bývalý rybníček	0	1	0	0	4	kosení 1x/rok	
12	Lada u mostu	při železniční trati Stráž Vojkovice	0	1	0	0	5	kosení 1x/rok	<i>Iris sibirica</i>
13	Lada u Jakubova	podmáčená místa v louka východně od Jakubova	0	1	0	0	5	kosení 2x/rok	
14	Lada u Liticova	podmáčená louka vpravo od cesty z Mořičova do Ostrova	0	1	0	1	5	kosení 2x/rok	
15	Mokřad u Jakubova	prameniště v pastvinách	0	0	0	0	3	kosení 1x/rok	
16	lada v sadech u Jakubova	podmáčená lokalita uvnitř sadů	0	0	0	0	5	kosení 1x/rok	
16	Celkem lokalit	Celkem jedinců	0	7	42	3			

*všechny lokality byly navštíveny v době od 5.5. do 1.6.2008

sloupce druhů - číslo znamená počet jedinců na lokalitě

sloupec H znamená údaj o historickém výskytu druhu na lokalitě - 1 druh byl prokazatelně přítomen, 0 údaj chybí

Lokality, které jsou v relativně dobrém stavu jsou označovány jako podmáčené louky. Jsou méně zasaženy expanzí nitrofilních druhů a tužebníku jilmového. Prstnatce jsou na nich buď přítomny nebo je pravděpodobné, že by na nich mohly být objeveny.

Lokality silně zarostlé tužebníkem, kopřivou nebo maliníkem jsou označovány jako lada. Lokality s pestrým společenstvem, kde tužebník, kopřiva nebo maliník byly přítomny do 10% pokryvnosti jsou hodnoceny číslem 1 nebo 2

Dominance tužebníku byla hodnocena jako středně silné poškození číslo 3

Dominance kopřivy a maliníku je hodnocena jako silné poškození číslo 4 nebo 5

Lokality s výskytem volné vodní hladiny v době mapování byly označovány jako mokřad.

Závěrečné shrnutí

Druh je považován v celé oblasti za hojný až běžný, nevyžadující zatím žádná zvláštní opatření. Průzkum však poukázal na skutečnost, že za posledních třicet let prstnatec na mnoha lokalitách zcela zmizel.

Bylo navštíveno celkem 28 lokalit. U 12 z nich byla k dispozici informace o výskytu prstnatce májového od spolehlivých pamětníků. Z těchto 12 lokalit je již dnes 6 neobsazených a 3 dalších jsou dožívající populace. Pouze 3 lokality jsou v dobrém stavu.

Ostatní potenciálně vhodné lokality jsou většinou silně ruderalizované a až na výjimky není pravděpodobné, že by se na ně mapovaný druh mohl rozšířit.

Přesto, že nebylo mapováno celé území přírodního parku nedá se předpokládat, že by na zbytku území byla situace diametrálně odlišná.

Pokud by pokračoval tento trend mohlo by se stát, že druh považovaný za hojný v dané oblasti v relativně krátké době zcela vymizí.

Klíčové pro jeho zachování je udržovat jádrové lokality – zvláště VKP Louka pod Nebesy. Zde by mohlo dojít při absenci kosení k velmi rychlé degradaci silné populace.

Dále je nutné začít ošetřovat potenciálně vhodné lokality aby existoval potenciál ploch pro zpětné šíření druhu do krajiny.

Cíle projektu, které byly dosaženy v roce 2008:

1. Získat aktuální informace o výskytu prstnatce májového v zájmovém území.
2. Poskytnout tyto údaje AOPK Karlovy Vary a odboru životního prostředí Městského úřadu Ostrov.
3. Na základě získaných informací provést potřebná opatření při ošetřování vlhčích luk.

Výstupy projektu, které byly realizovány v roce 2008.

1. Textová zpráva o výskytu prstnatce májového
2. Mapové podklady.
3. Fotodokumentace lokalit



Foto: IMGP1965 skupina a Orchis mascula.jpg

Projekt D 660/2008- Mapování prstnatce májového
autor: Martin Lída, květen 2008

objekt: Při mapování orchidejí spolupracují skupiny dobrovolníků.



Foto: IMGP2032 Dactylorhiza majalis.jpg

Projekt D 660/2008- Mapování prstnatce májového
autor: Martin Lípa, květen 2008

objekt: Prstnatec májový na lokalitě v registrovaném významném krajinném prvku Louka pod Nebesy



Foto: IMGP2230 prstnatec pod Nebesy.jpg

Projekt D 660/2008- Mapování prstnatce májového
autor: Martin Lípa, květen 2008

objekt: V roce 2008 prstnatec májový hojně kvetl na rozdíl od roku 2007.

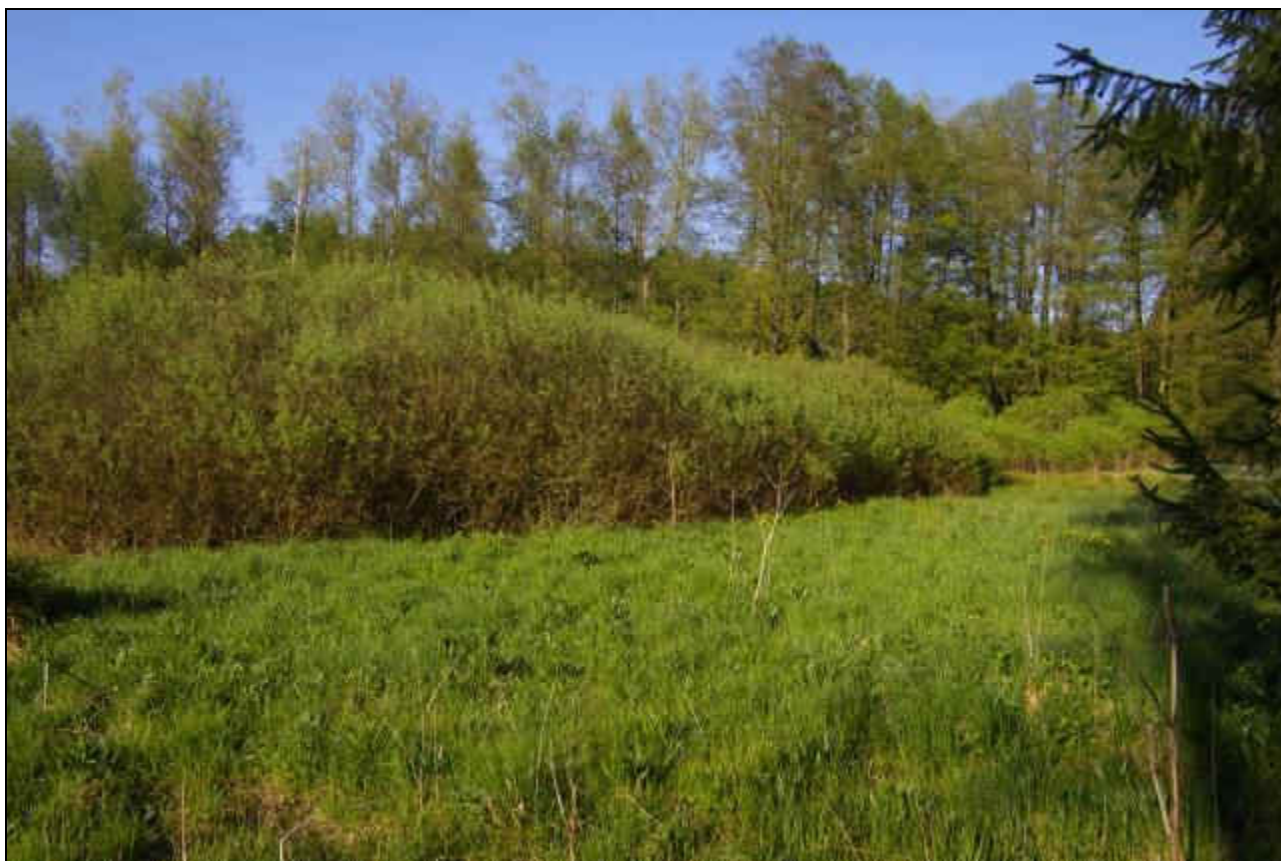


Foto: IMGP2100 louka 3R.jpg

Projekt D 660/2008- Mapování prstnatce májového
autor: Martin Lípa, květen 2008

objekt: Na lokalitě Lada Lesní rybník rostlo ještě v roce 1983 cca 20 rostlin. V roce 2008 nebyla nalezena žádná.

Foto: IMGP2106 Trollius altissimus.jpg

Projekt D 660/2008- Mapování prstnatce májového
autor: Martin Lípa, květen 2008

objekt: Na lokalitách Lada a Mokřad Lesní rybník roste mnoho desítek exemplářů upolínů

Foto: IMGP2312 Iris sibirica.jpg

Projekt D 660/2008- Mapování prstnatce májového
autor: Martin Lípa, květen 2008

objekt: Na lokalitě Lada u mostu čekalo příjemné překvapení v podobě kosatce sibiřského.

Foto IMGP2310 Lupinus polyphyllus.jpg

Projekt D 660/2008- Mapování prstnatce májového
autor: Martin Lípa, květen 2008

objekt: Bohužel v blízkém okolí se šíří vlčí bob mnoholistý. Naštěstí expanze není zatím příliš silná.

Foto: IMGP2260 prstnatec Maroltov.jpg

Projekt D 660/2008- Mapování prstnatce májového
autor: Martin Lípa, květen 2008

objekt: Na lokalitu v Maroltově nás upozornili místní zemědělci. Bohužel i zde jsou podmáčené louky neudržované.

Foto IMGP2282 lok prst08.jpg

Projekt D 660/2008- Mapování prstnatce májového
autor: Martin Lípa, květen 2008

objekt: Na pravém břehu Ohře mezi Vojkovicemi a Stráží je mnoho potenciálně vhodných lokalit pro sledovaný druh. Bohužel všechny jsou zcela zanedbané.

