

## Závěrečná zpráva o projektu

Grantový program Karlovarského kraje

### Údaje o projektu

název projektu: **Podpora populace užovky stromové**

Evidenční číslo smlouvy: **00667/2013-00**

program: **Záchranné programy zvláště chráněných živočichů**

stručný popis projektu - cíle projektu:

1. Vytvořit mozaiku stanovišť a úkrytů v krajině
2. Vybudovat místa vhodná pro jejich rozmnožování
3. Zajistit údržbu a střežení již vybudované odchovny

### Údaje o organizaci

organizace: **EC Meluzína RCAB číslo registrace MV ČR: VSC/1-16504/92R**

adresa sídla: **Brigádnická 710/2 Ostrov 363 01**

bankovní ústav a číslo účtu: **754594052/5500 IČO: 49752065**

statutární zástupce: **Ing. Martin Lípa**

telefon ,e-mail (operativní spojení) : **+420777086620, ec.meluzina@volny.cz**

### Údaje o osobě zodpovědné za realizaci projektu

jméno: **Ing. Martin Lípa**

korespondenční adresa: **Brigádnická 710/2 Ostrov 363 01**

e-mail: **ec.meluzina@volny.cz**

GSM: **777086620**

**V Ostrově dne 28.11. 2013 razítko organizace:**

**podpisy statutárního zástupce a realizátora projektu.....**

## **Popis realizace projektu**

### **1. Zajištění údržby stávajících odchoven.**

Stálá údržba odchoven je nezbytná hlavně proto, aby lokalita neztratila atraktivitu pro dospělé jedince schopné reprodukce. Je to základní opatření pro trvale udržitelnou žádoucí strukturu populace s potřebným podílem mladých jedinců.

Organická hmota, která zajišťuje dostatečnou vlhkost a teplotu pro inkubaci vajec během času postupně mineralizuje a ztrácí své optimální vlastnosti. Po založení odchovny pomocí masivního vstupu většího množství biomasy, je důležité průběžně doplňovat hmotu nejlépe během celého roku. Tento režim byl typický pro přídvořská hnojiště, která do 70. let tvořila významnou základnu pro množení druhu.

V rámci projektu je tento optimální režim údržby dodržován.

### **2. Údržba mozaiky stanovišť a úkrytů v širším okolí odchoven.**

Samotná odchovna bez zázemí s dostatkem příležitostí ke slunění, lovu nebo bezpečných úkrytů působí jako ekologická past. Proto je nutné příslušným způsobem ošetřovat i širší okolí.

Druh během roku migruje v krajině a postupně vyhledává či preferuje různá stanoviště. Proto je důležité aby byly k dispozici rozvolněné porosty křovin, občasné sečené plochy a porosty vysokých bylin. Díky vysoké koncentraci predátorů z řad drobných šelem a černé zvěře je nezbytný dostatek bezpečných úkrytů. Jsou to například pevné kamenné zídky, masivní hromady kamene nebo dřeva či velké a dobře propletené hromady větví. Zde mohou užovky přečkat především chladné dny, kdy jsou nejzranitelnější.

### **3. Udržování míst vhodných pro jejich přezimování.**

Pro přezimování plazů jsou důležité masivní zemní dutiny. Blízkost suťových lesů poskytuje užovkám možnost přezimování v přírodních podmínkách. V řadě případů však plazi preferují zimování ve starých kamenných sklepích nebo masivních suchých zídkách v blízkosti člověka.

Suché zídky slouží i jako základna pro bezpečné přežití chladných period během léta, kdy jsou užovky velmi zranitelné predátory.

Komplex těchto opatření zajišťuje trvalou přítomnost druhu na stanovišti. Je součástí strategie postupného vytváření rozmnožovacích a biotopových možností pro druh v severní části areálu výskytu v Poohří. Populace tohoto kriticky ohroženého druhu je tak v předstihu připravována na možnou přeložku silnice I/13 v centrální části areálu.

## Další aktivity

Mimo uvedenou lokalitu provádíme monitoring dalších lokalit s cílem poznat místní biologii druhu a jeho ekologické nároky v rámci areálu v Poohří. V roce 2013 se podařilo opakovaně potvrdit přítomnost juvenilních jedinců na území registrovaného VKP Sady u Jakubova. V tomto území se též podařilo alokovat projekt v rámci Operačního programu životní prostředí v prioritní ose 6. Tento projekt je kofinancován z privátních zdrojů a zahrnuje úpravy biotopu dle požadavků záchranného programu tohoto druhu

### Cíle projektu které byly splněny:

1. Umožnit rozmnožování užovky stromové v místech jejího pravidelného výskytu.
2. Zajistit nenápadný dohled zabraňující nelegálním odchytům.
3. Zajistit bezpečné úkryty pro užovky stromové během letní i zimní sezóny.
4. Pokračovat s přípravou populace užovky na rekonstrukci silnice č.13

### Předpokládané výstupy projektu, které byly dodrženy:

1. Údržba dvou zařízení pro rozmnožování užovky stromové.
2. Údržba širšího okolí odchoven - celková výměra ploch: cca 2,2 ha
3. Fotodokumentace.



Jeden ze tří juvenilních jedinců užovky stromové nalezených ve VKP Jakubovské sady v roce 2013.





Tento dospělý exemplář užovky stromové s výrazným zraněním od neznámého predátora používal umělý úkryt minimálně po dobu 2 měsíců.

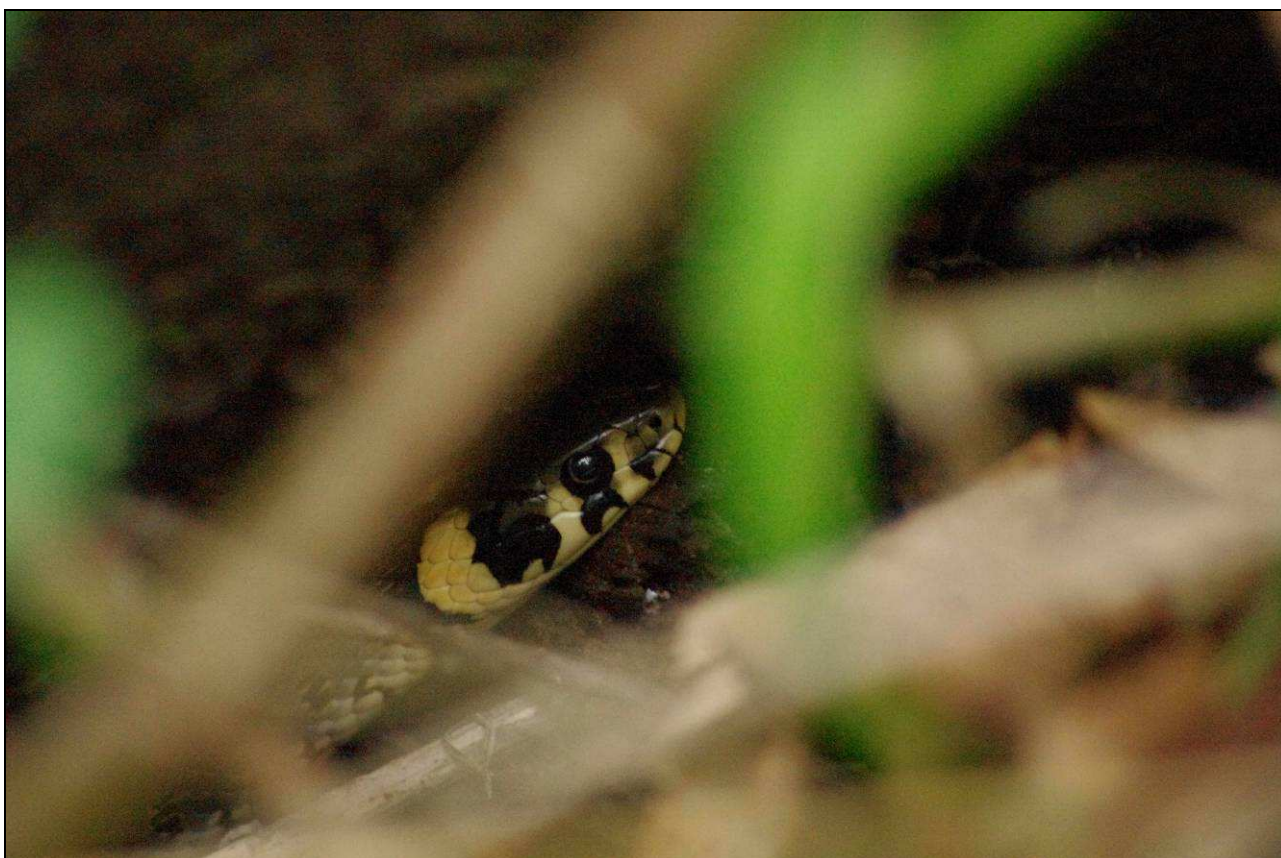


Činnost černé zvěře začíná být limitující pro drobné obratlovce. Snižování jejich stavů je v nedohlednu a proto je nezbytné vybavit stanoviště dostatečnou nabídkou bezpečných úkrytů.





Tento typ úkrytu poskytuje užovkám poměrně vysoký stupeň bezpečí.



Hromady dřeva a větví jsou vyhledávány i dalšími plazi (užovka obojková).