

2013



Regionální centrum Asociace Brontosaura

Výroční zpráva organizace



Adresa v Děčíně:

Českolipská 123
Děčín
4 0 5 0 1

Tel: +420 777086620

E-mail: ec.meluzina@volny.cz

Sídlo organizace:

Brigádnická 710/2
Ostrov
3 6 3 0 1

www.meluzina.info

Základní údaje



Název: Ekologické centrum MELUZÍNA

Regionální centrum Asociace Brontosaura

Zkratka: EC MELUZÍNA RC AB

Tel: + 420 777086620

E-mail: ec.meluzina@volny.cz

Oficiální stránky centra: www.meluzina.info

Sídlo organizace: Brigádnická 710/2

Ostrov

363 01

Adresa v Děčíně: Českolipská 123

Děčín

405 01

Právní forma: občanské sdružení

IČO: 49 75 20 65

DIČ: CZ—49 75 20 65

Bankovní spojení: Raiffeisen Bank Teplice,

Masarykova 14

- běžný účet: 754594036/5500

- hospodářský účet: 754594052/5500

Vedoucí: Ing. Martin Lípa

Koordinátor: Ing. Radoslav Bartůněk

Počet členů v roce 2013: 18

Ekologické centrum Meluzína je občanské sdružení, které pracuje v oblasti ochrany životního prostředí a přírody.

Činnost je financována z grantů nestátních nadací, z příspěvků samosprávy, darů soukromých i právnických osob a z výnosů vlastní práce.

V současné době se centrum věnuje oživení místních odrůd ovoce a vysokokmenných ovocných stromů. Poskytuje poradenskou činnost a provádí práce na obnovu sadů a luk.

Dále provádí údržbu chráněných území - vyřezávání náletových dřevin, sečení a odkliz hmoty.

Další aktivitou jsou vyráběné úkryty pro drobné živočichy (ptáky, plazy, čmeláky a jiné).

A s o c i a c e

Brontosaura je nezisková organizace sdružující především děti a mládež. Jejím cílem je vytvoření sítě center, které by podporovaly vytváření podmínek pro výchovu k ekologickému jednání co nejširších vrstev obyvatelstva. Součástí této práce je nezávislá kontrolní činnost v oblasti životního prostředí, zaujímání vlastních stanovisek a podíl na jejich řešení.

Členem EC Meluzína se může stát každý, kdo souhlasí se stanovami Asociace Brontosaura a zaplatí členský příspěvek. Získává tak právo účastnit se aktivit tohoto centra.

V roce 2013 vstoupilo EC Meluzína RC AB již do 19. roku své existence.

I v tomto roce se EC Meluzína věnovalo činnostem, které vyplývají ze stanov Asociace Brontosaura. Rozvíjeli jsme též aktivity a činnosti, které jsme započali v minulém roce.

Přehled činnosti v roce 2013

V následujících řádcích předkládáme stručný přehled akcí, které EC Meluzína uskutečnilo během roku. Seznam postihuje především akce, kterých se zúčastnilo větší množství lidí a které byly uskutečněny v rámci různých projektů.

Naprostá většina našich aktivit je dokumentována. Prezentace nebo zprávy z nich je možné nalézt na našich internetových stránkách **www.meluzina.info**.

Realizování jednotlivých akcí koresponduje se zaměřením organizace, i když je občas těžké rozhodnout, zda se jedná o ekologickou výchovu či poskytování informací, protože se vše vzájemně prolíná.

Přímé akce na ochranu přírody:

Většinou se jedná o dlouhodobé managementové zásahy na různých lokalitách v Ústeckém a Karlovarském kraji. Všechny prováděné práce jsou předem konzultovány a odsouhlaseny příslušnými orgány na ochranu přírody a realizovány za pomoci dobrovolníků nebo brigádníků z řad studentů.

- údržba lokality Louka pod Nebesy
- údržba lokality Prachometry
- údržba lokality Hřebečná
- údržba lokality Ostrovské rybníky

- údržba lokality Srnské louky
- údržba genofondového sadu Libverda
- údržba lokality Větrný vrch
- monitoring úkrytů pro drobné obratlovce v Jakobově



Přírodní památka Pracomety—
kosatec sibiřský

Projektová činnost centra zahrnuje také dlouhodobější aktivity. V jejich rámci se zaměřujeme na ochranu jednotlivých druhů živočichů nebo například na zdokonalení podmínek pro ekologickou výchovu.

Záchrana a ošetřování starých ovocných odrůd v oblasti Krušných hor

Hlavní náplní tohoto projektu bylo ošetřování několika sadů starých ovocných stromů. Stromy jsou ošetřovány řezem a ochráněny proti okusu. V rámci projektu byly opět sesbírány pomologické vzorky, které byly určeny během odborného semináře na SZaZeŠ Děčín Libverda. Stromy, ze kterých byly odebrány vzorky, jsou zaznamenány v evidenci EC Meluzína a jsou v případě potřeby snadno dohledatelné.

Pozemkový spolek Meluzína

Tento projekt byl zaměřen na péči o zájmové lokality Pozemkového spolku Meluzína, jednání s vlastníky pozemků a přípravu plánů péče o tyto lokality.

EC Meluzína i v tomto roce rozšířila síť vlastníků pozemků, kteří se smluvně zavázali hospodařit na svých pozemcích tak, aby to bylo šetrné k životnímu prostředí.

V roce 2013 bylo opět zdokonaleno používání geografických informačních systémů a satelitní navigace pro práci pozemkových spolků.

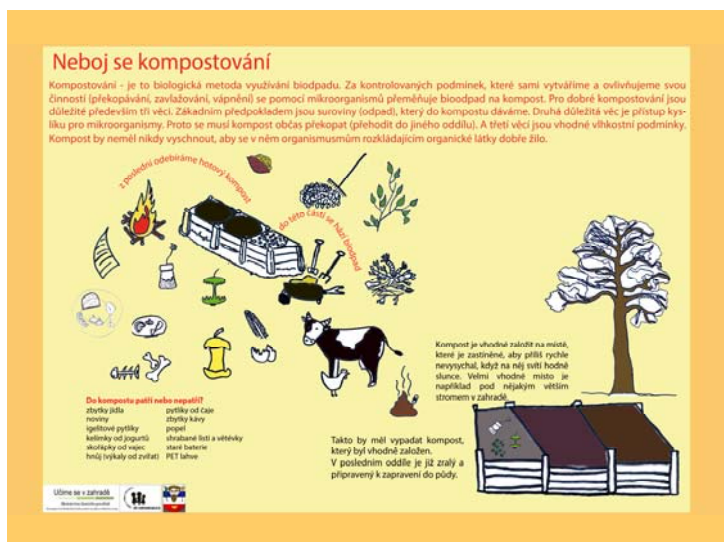
Projekt podpořila Ústřední
výkonná rada Českého svazu



Informační tabule v učebně v přírodě ZŠ Novosedlice

Tento projekt vznikl ve spolupráci EC Meluzína a obce Novosedlice a ZŠ Novosedlice. Centrum navrhlo a dodalo 9 naučných tabulí do učebny v přírodě na zahradě ZŠ Novosedlice. Na projektu spolupracovali učitelé této ZŠ.

Na lokalitě byly nainstalovány informační tabule (9 kusů) na různá témata.



Údržba genofondového sadu na Střední zahradnické a zemědělské škole A.E. Komersre v Děčíně

Tato aktivita je velmi propojena s projekty mapování starých ovocných odrůd, protože rouby nalezené v krajině se přenášejí na podnože a uchovávají v tomto genofondovém sadu. Genofondový sad od založení v roce 2003 již obsahuje zhruba 250 stromů různých druhů

a odrůd ovoce, především jabloně, hrušně a třešně. K tomuto sadu EC Meluzína RC AB vede také evidenci, aby bylo dohledatelné, z jaké lokality daná odrůda pochází. Výsledky několikaleté práce se mohou zájemci dovědět ve speciálním monotematickém čísle Hukotu, který je k dispozici široké veřejnosti.

Botanická zahrada Střední zemědělské školy v Dalovicích

Tento projekt je zaměřen na zajištění a zkvalitnění podmínek pro ekologickou výchovu mládeže a široké veřejnosti za využití zázemí, které nabízí botanická zahrada v Dalovicích.

Díky podpoře Karlovarského kraje se letos podařilo kompletně předělat všechny informačně-naučné tabule v zahradě, které jsou součástí naučné stezky „Stezka k přírodě“.

Náhledy tabulí a doplňkové prezentace je možné získat na www.meluzina.info.

Ochrana užovky stromové

Tento projekt je již tradičně realizován ve spolupráci s naším dlouhodobým partnerem panem Kuchtou z obce Stráž nad Ohří. O jeho výsledku se můžete více dovědět ze zprávy na www.meluzina.info.

Ekologické informace

Do této kategorie lze zařadit činnosti, které EC provádí průběžně, např. půjčování knih a ochrannářských časopisů.

Také sem patří poskytování informací a metodická pomoc občanům, kteří o to požádají. Zájemcům z řad široké veřejnosti jsme pomáhali vracet do krajiny ovocné vysokokmeny, pečovat o druho-
vě pestré louky a provozovat programy ekologické výchovy.

Akce pro členy a veřejnost

Po dlouhé době se letos podařilo, že téměř každý měsíc proběhla akce pro veřejnost. Velký dík za to patří naší obětavé a neúnavné spolupracovnici Mirce. Víkendové a prázdninové akce byly zaměřeny hlavně tematicky podle ročního období. Tyto akce byly již tradičně velmi úspěšné a prolínala se v nich ekologická výchova, poskytování informací, ochrana přírody, smysluplné trávení volného času, dobrovolnictví a další.

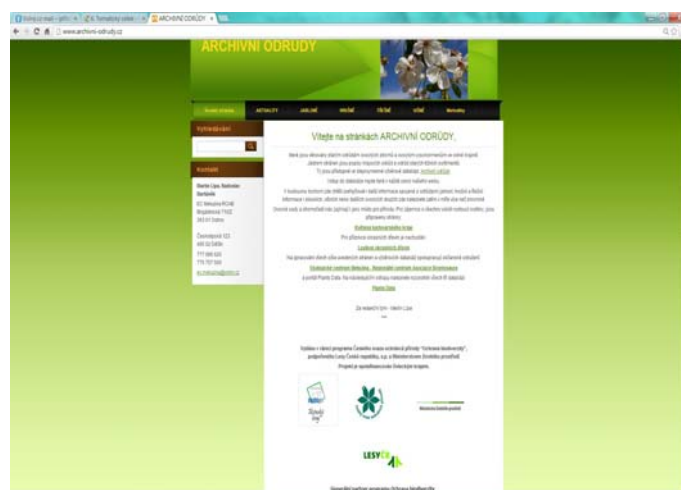
Na našich webových stránkách www.meluzina.info najdete z jednotlivých akcí fotografie a krátké prezentace.

Na publikovaných prezentacích je jasné vidět, jak široký záběr aktivit je Mirka schopná zvládnout k plné spokojenosti všech zúčastněných.

Archivní odrůdy

V letošním roce došlo ke zprovoznění webových stránek Archivní odrůdy, které najdete na adrese www.archivni-odrudy.cz. Zájemci zde naleznou mnoho zajímavých informací o starých ovocných odrůdách Karlovarského a Ústeckého regionu. Některé odrůdy z této databáze najdou i návštěvníci genofondového sadu v Děčíně Libverdě.

Tento projekt podpořil Ústecký i Karlovarský kraj.



Všechny popisované aktivity by nebyly realizovány, pokud by neexistovala řada velmi obětavých lidí a spolupracujících organizací. Všem patří ohromný dík za to, že i dobách ne zrovna příznivých pro ochranu přírody a ekologickou výchovu neváhají podpořit naše úsilí a sami přiloží ruku k dílu.

Účetní uzávěrka účtu 754594036/5500 ke dni 31.12. 2012

Počáteční zůstatek celkem (k 1.1. 2012)..... 239.856,70 Kč
- v hotovosti 19377,- Kč + na účtu 220479.70 Kč

Konečný zůstatek celkem (k 31.12. 2012)..... 251.050,96 Kč
- v hotovosti 8976,- Kč + na účtu 242074.96 Kč

Průběžné položky - zůstatek (k 31.12. 2012)..... 0,00 Kč
- příjem 70000,- Kč - výdej 70000,- Kč

Příjmy nezahrnované do základu daně celkem..... 11,22 Kč
- úroky z běžného účtu 11,22 Kč

Výdaje neovlivňující základ daně celkem 164.471,00 Kč
- převod zisku 2011 na běžný účet 164.471,00 Kč

Příjmy zahrnované do základu daně celkem..... 846.962,14 Kč

tržby za výrobky	30	- Kč
tržby za služby	32	796 420,70 Kč
ostatní tržby	37	39 000,00 Kč
vázané příspěvky	38	11 541,44 Kč

Výdaje na dosažení a zajištění příjmů celkem..... 585.699,10 Kč

nákup materiálů	300	- 390,00 Kč
nákup materiálů	311	- 117 746,00 Kč
nákup knih	322	- 785,00 Kč
nákup služeb	333	- 6 376,20 Kč
energie, plyn, voda	334	- 34 586,00 Kč
nájemné	335	- 34 385,00 Kč
jízdné	336	- 23 144,80 Kč
podrobné hmoty a mazadla	337	- 955,10 Kč
opravy, údržba, zapojení	338	- 19 504,00 Kč
telekomunikace	339	- 15 964,00 Kč
pojištění majetku	406	- 6 062,00 Kč
finanční poplatky	407	- 11 500,00 Kč
bankovní poplatky	408	- 11 745,00 Kč
silniční daň	500	- 11 580,00 Kč
nákup software	503	- 16 912,00 Kč
daň z nemovitosti	504	- 1 044,00 Kč
vyplacená mzda	600	- 230 280,00 Kč
odvodi srážkové daně z příjmu zaměstnanec	601	- 730,00 Kč
odvodi VZP za zaměstnanec	602	- 10 800,00 Kč
odvodi VZP za zaměstnavatele	603	- 21 600,00 Kč
odvodi OSSZ za zaměstnanec	604	- 13 600,00 Kč
odvodi OSSZ za zaměstnavatele	605	- 60 000,00 Kč
odvodi zálohové daně za zaměstnanec	607	- 36 000,00 Kč
účtovné pojistění - odvodi zaměstnavatele	608	- 24 000,00 Kč

Hrubý hospodářský výsledek 2012.....261.263,04 Kč
(příjmy zahrnované do základu daně - Výdaje na dosažení a zajištění příjmů)

Odpisy rok 2012 celkem 85.609,00 Kč
- odpis Sandero 2K62091 2012 - odpisová skupina 2: 42938,- Kč
- odpis 3K23694 Dacia Logan 2012 - odpisová skupina 2: 23291,- Kč

Reportáže a fotodokumentaci z našich výchovně vzdělávacích akcí v přírodě naleznete na www.meluzina.info. Tam se také můžete dozvědět mnoho dalších podrobností o fungování centra, jeho minulých i plánovaných aktivitách. Přejeme pěkné počteníčko.

Byliny, které nám pomáhají od nemocí



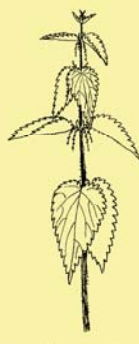
kokoška pastuší tobolka
CAPSELLA BURSA - PASTORIS



komonice lékařská
MELILOTUS OFFICINALIS



pšeslička rolní
EQUISETUM ARVENSE



kopřiva dvoudomá
URTICA DIOICA



řebříček obecný
ACHILLEA MILLEFOLIUM



sedmikráska obecná
BELLIS PERENNIS



pampeliška obecná
TARAXACUM OFFICINALE



Svízel přitula
GALIUM APARINE



jitrocel kopinatý
PLANTAGO LANCEOLATA



pelyněk černobýl
ARTEMISIA VULGARIS



podběl lékařský
TUSSILAGO FARFARA



pýr plazivý
FLYTRIGIA REPENS



kontryhel žlutozelený
ALCHEMILLA XANTHOCHLORA

svízel přitula - v nati obsahuje účinné látky, které pomáhají při hojení ran, popálenin a při onemocnění močových cest;

kontryhel žlutozelený - používá se v lidovém léčitelství při průjmech a silné menstruaci, také má protikřečový a močopudný účinek;

pýr plazivý - podporuje vylučování moči, snižuje cholesterol a hladinu cukru v krvi, celkově zlepšuje látkovou výměnu;

pšeslička rolní - je výrazně močopudná, podporuje hojení, zvyšuje pružnost a pevnost cév a působí antirevmaticky;

podběl lékařský - odvar z podbělového květu uvolňuje hleny, tlumí kašel a podporuje vykašlávání, působí mírně močopudně;

pelyněk černobýl - podporuje trávicí činnost při nechutenství, tlumí křeče a zmírňuje menstruační bolesti;

jitrocel kopinatý - výborný hojivý prostředek na rány, uvolňuje hleny a upravuje stolici;

kokoška pastuší tobolka - zvyšuje stáhy hladkých svalů, ovlivňuje činnost jater, sleziny a reguluje menstruaci!
!pozor, při předávkování dochází k otravám!;

komonice lékařská - tlumí činnost hladkého svalstva a omezuje srážlivost krve! neuzívat dlouhodobě a při poruchách srážení krve!;

kopřiva dvoudomá - působí celkově povzbudivě na metabolismus, má účinky antirevmatické, protizánětlivé, urychluje hojení ran;

řebříček obecný - uvolňuje křeče, povzbuzuje vylučování žaludečních šťáv, působí na krevní oběh, podporuje hojení ran!
!má silné účinky a proto pozor na dávkování!;

pampeliška obecná - účinkuje povzbudivě na trávicí orgány, je močopudná a příznivě ovlivňuje celkový metabolismus;

sedmikráska obecná - má protizánětlivé účinky, podporuje vykašlávání, působí svíravě a hojivě, zevně se používá na špatně se hojící rány

Učíme se v zahradě
Ministerstvo životního prostředí



Těšíme se na další spolupráci s Vámi. Pokud Vás naše zpráva zaujala, spojte se s námi prostřednictvím kontaktů na titulní stránce.